



Ägarinställningsguide

Bruksanvisning



4 Avsedd användning

FreeStyle Precision Neo övervakningssystem för blodsocker och ketoner är endast avsett för användning utanför kroppen (*in vitro*-diagnostiskt bruk) för självtestning eller professionell användning som ett hjälpmedel för diabetesvård. Används för att mäta glukos (socker) i färska helblodprover som tagits från fingrar, underarm, överarm eller tummens bas. Används för att mäta ketoner (β-hydroxymysyra) endast i färska blodsockerprover från fingarna. Detta system kan också underlätta diabetesvården genom att ge användaren rekommendationer om insulinos(er) baserat på data som angetts av sjukvårdspersonal.

- VIKTIGT!**
- Använd endast FreeStyle Precision blodsockerteststickor och FreeStyle Precision blod-β-ketonteststickor. Andra teststickor kan ge felaktiga resultat.
 - Se teststickans bruksanvisning för mer information om provtyper.
 - Läs anvisningarna i denna inställningsguide. Underlätta att följa instruktionerna kan leda till felaktiga resultat. Öva testförfarandet innan mätaren används.
 - Följ sjukvårdspersonalens råd vid test av blodsockernivåer och blodketonnivåer.
 - Iaktta försiktighet vid användning nära barn. Små delar kan utgöra en kvävningsrisk.

7 Testa ditt blodsocker eller blodketoner

- VIKTIGT!**
- En teststicka får endast användas en gång.
 - Läs teststickans bruksanvisning innan du gör ditt första blodsocker- eller ketontest. Den innehåller viktig information, och talar om hur teststickorna ska förvaras och hanteras.
 - Mätaren och dess tillbehör är avsedda att användas av en enda person.
 - Se bipacksedeln till blodprovstagaren för detaljerande anvisningar om hur man använder blodprovstagaren.
 - Placera inte urin på teststickan.

Kontrollera dina ketoner:

- när du är sjuk
- när ditt blodsockervärde är över 13,3 mmol/L
- när du och sjukvårdspersonalen tycker att det är nödvändigt

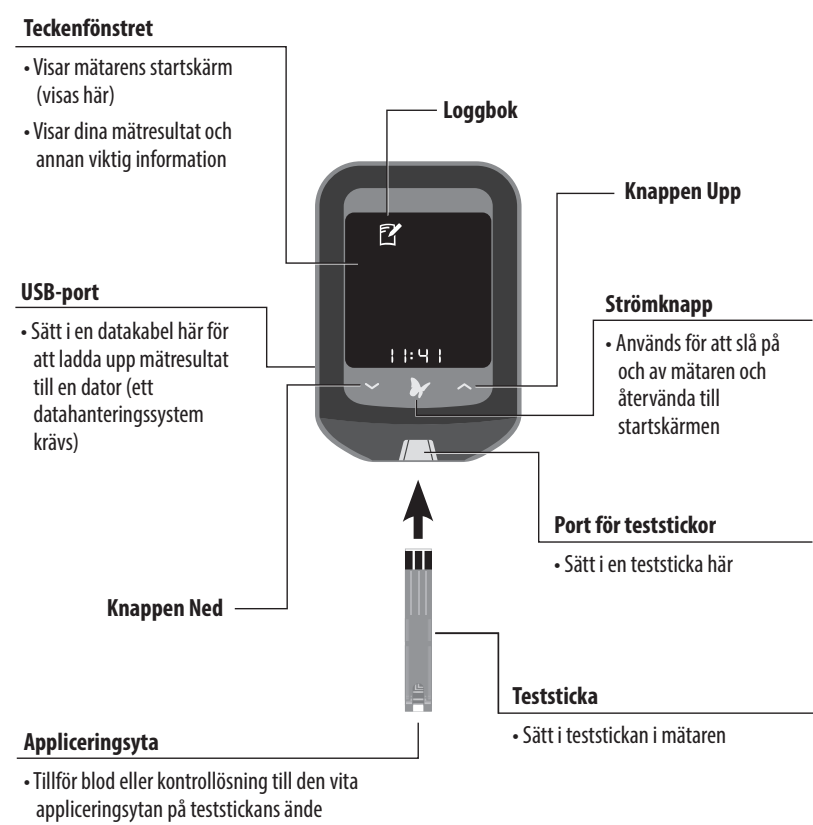
INNEHÅLLSFÖRTECKNING

- FreeStyle Precision Neo i korthet
- Symboler på mätaren
- Snabbstart – testa ditt blodsocker**
- Avsedd användning
- Lär känna din mätare
Slå på och av mätaren
Kontrollera mätarens skärm varje gång du slår på den
- Ställa in mätaren
- Testa ditt blodsocker eller blodketoner
Förbereda testet
Utföra blodsocker- eller blodketontest
- Förstå blodsockermätresultat och mönster
Låga blodsockerresultat
Höga blodsockerresultat
- Förstå blodketonmätresultat
- Visa loggboken
Visa loggbokshändelser
Visa dina blodsockermedelvärden

INNEHÅLLSFÖRTECKNING

- Kontrolllösningar för glukos och ketoner
Genomföra ett kontrolllösningstest
- Överföra mätarens data till en dator
- Felmeddelanden
- Ta hand om din mätare
Byta batterier
Rengöra din mätare
- Felsökning
- Loggning av insulinos
Ställa in loggning av insulinos
Hur man använder loggning av insulinos
Hur man loggar extra direktverkande insulinos
- Mätarens specifikationer
- Övriga symboler
- Referenser

1 FreeStyle Precision Neo i korthet



2 Symboler på mätaren

| Symbol | Betyder | Symbol | Betyder |
|--------|--|--------|------------------------------|
| | Loggbok | | Insulinos vid frukost |
| | Mätaren klar för applicering av provet | | Insulinos vid lunch |
| | Resultat för kontrolllösning | | Insulinos vid middag |
| | Enheter insulin | | Test vid fasta |
| | Insulin | | Keton |
| | Långtidsverkande insulinos på morgonen | | Svagt batteri |
| | Långtidsverkande insulinos på kvällen | | Ansluten till dator |
| | Inställning av insulinos | | Inställningsläge |
| | Låg blodglukos eller mönster | | Hög blodglukos eller mönster |

3 Snabbstart – testa ditt blodsocker



5 Lär känna din mätare

Slå på och av mätaren

Gör så här för att slå på mätaren:

- Tryck på eller
- Sätt i en teststicka

Gör så här för att stänga av mätaren:

- Tryck och håll intryckt i 3 sekunder eller
- Gör ingenting på 2 minuter

Kontrollera mätarens skärm varje gång den slås på

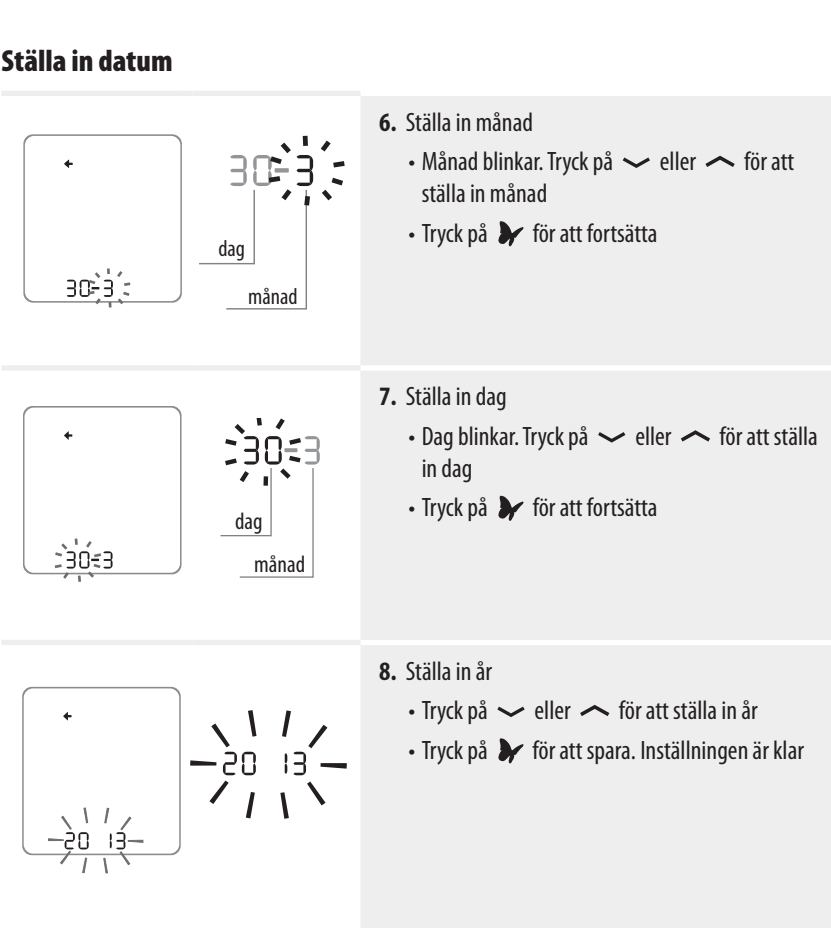
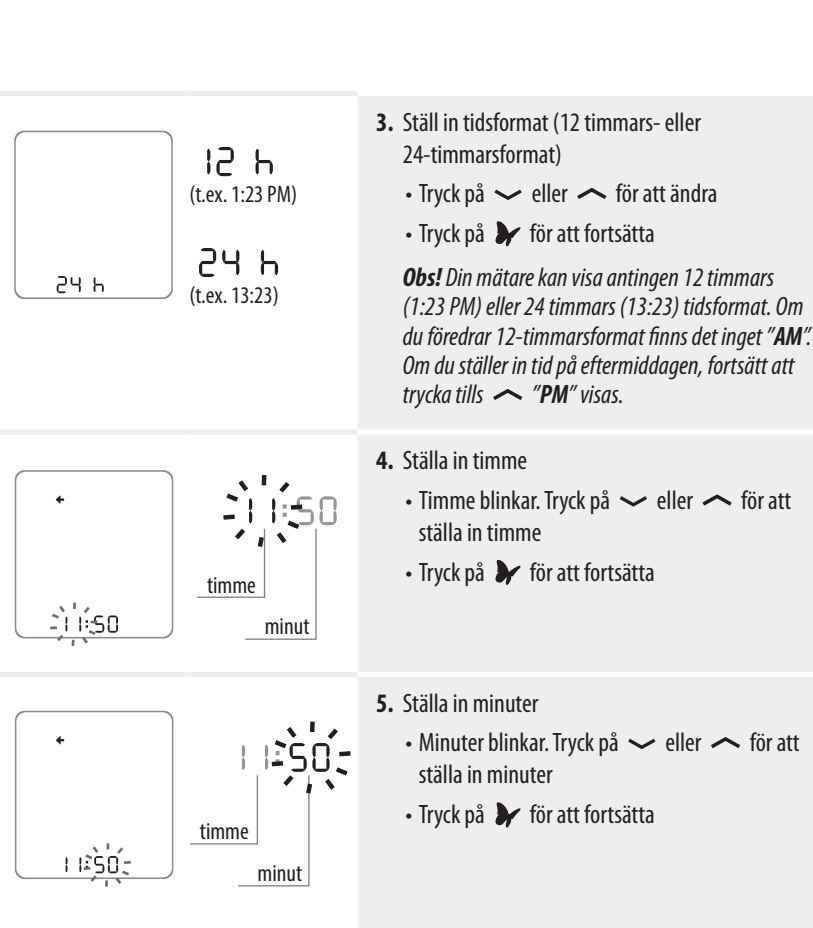
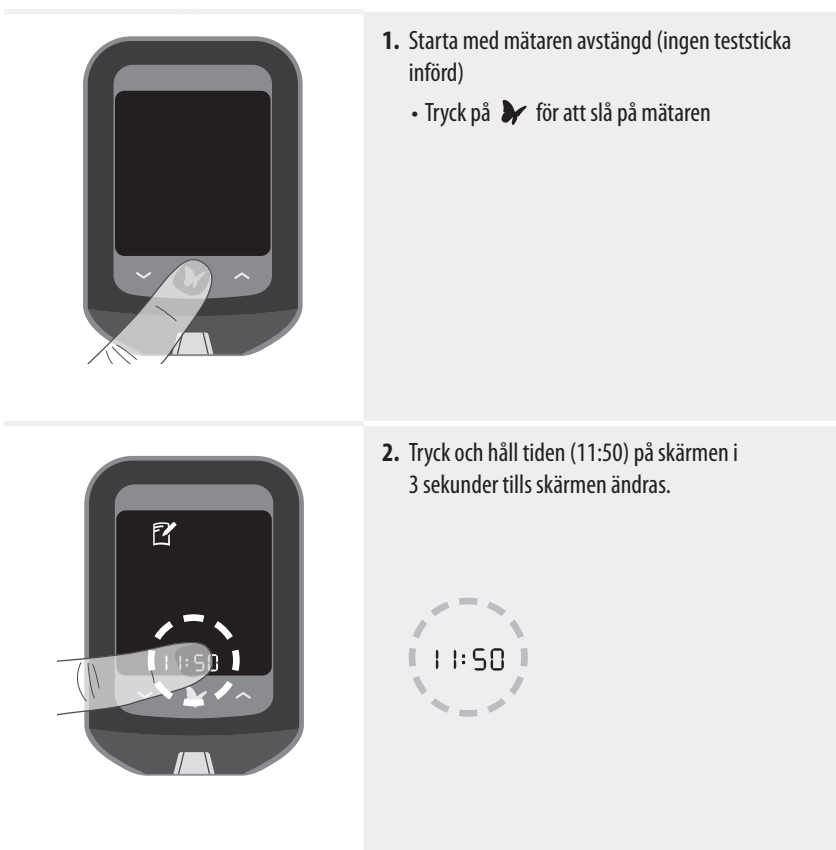


Starttestskärmen

6 Ställa in mätaren

Följ nedanstående steg för att bekräfta att datum och tid är korrekt inställda.

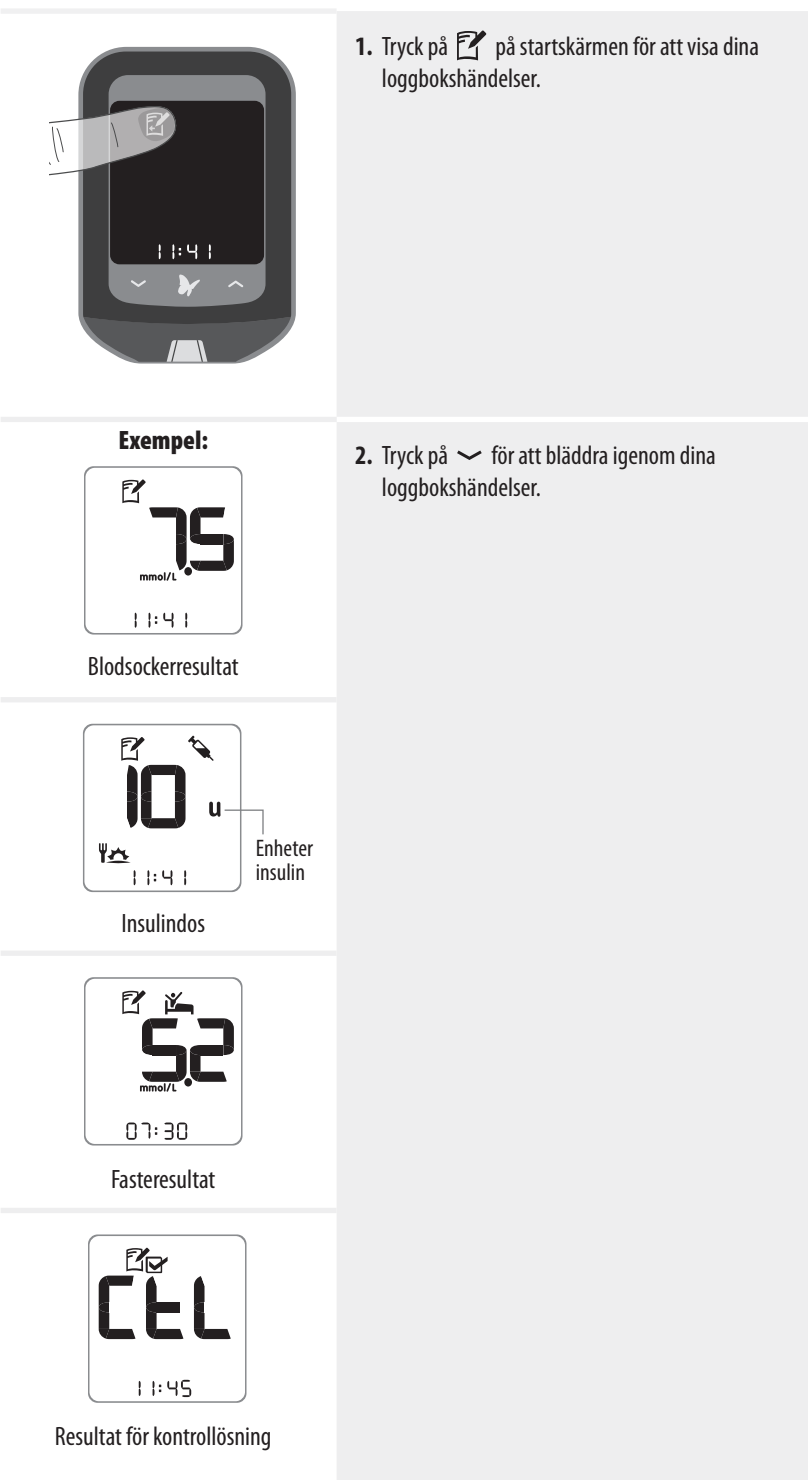
Ställa in tid



10 Visa loggboken

Mätarens loggbok kan lagra upp till 1 000 händelser – inklusive blodsocker-, keton- och kontrolllösningresultat, insulinos och annan information från mätaren.

Visa loggbokshändelser



Förbereda testet

1. Välj ett testställe.

För att testa blodsocker kan du välja fingarna, underarmen, överarmen eller tummens bas som testställe. Använd endast blodprover från fingertoppen för att testa blodketoner.

Obs! Undvik födelensmärken, vener, ben och senor. Blåmärken kan uppstå vid teststället. Överväg att välja ett annat ställe om blåmärken uppstår.

- Använd **inte** blodprover från alternativa ställen när:
- du tror att ditt blodsocker är lågt eller ändras snabbt
 - du har diagnostiserats med hypoglykemi utan förkänning
 - resultat från alternativa ställen inte stämmer med hur du mår
 - du ska äta en måltid, ta insulin eller motionera inom två timmar

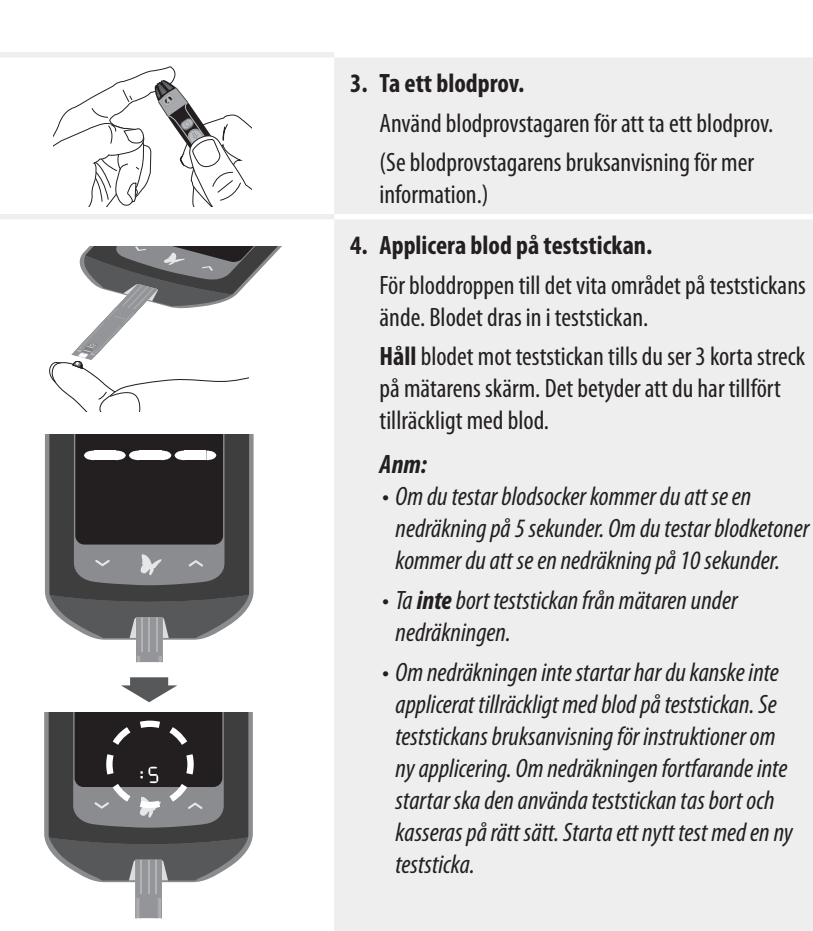
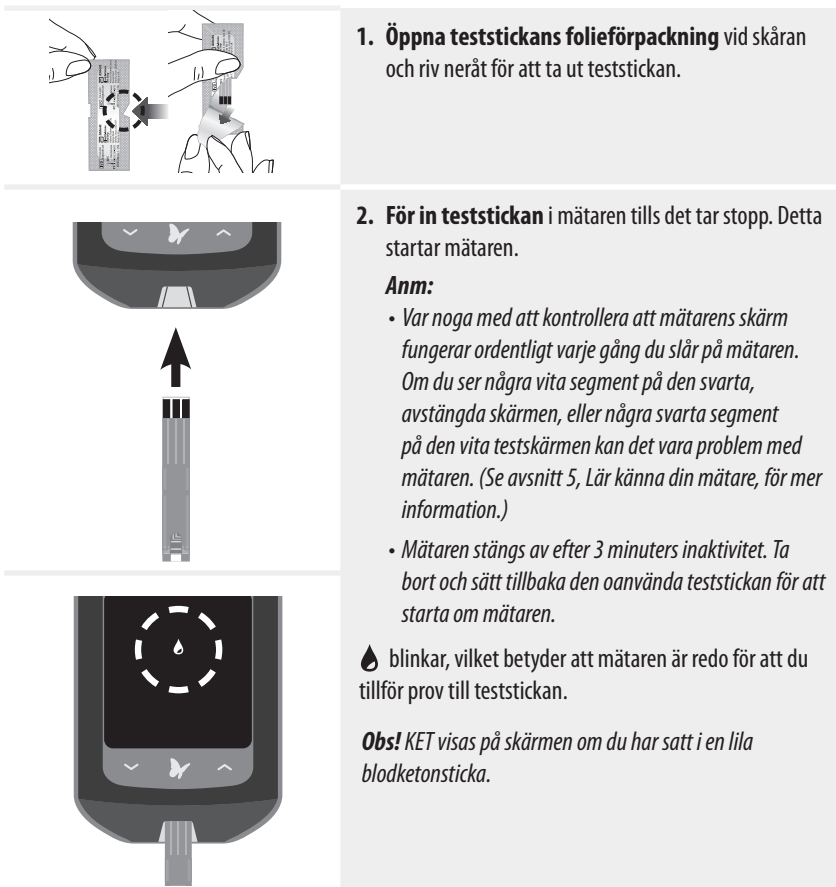
2. Tvätta händerna och teststället med tvål och varmt vatten.

- Skölj och torka noga.
- Använd **inte** lotion eller kräm på teststället.

3. Kontrollera teststickans utgångsdatum.

Använd **inte** teststickor som gått ut eftersom de kan ge felaktiga resultat.

Utföra blodsocker- eller blodketontest



8 Förstå blodsockermätresultat och mönster

Mätaren visar blodsockerresultaten i mmol/L. Denna måtenhet är förinställd. Du kan inte ändra den här inställningen.

VIKTIGT! Mätaren visar resultat från 1,1–27,8 mmol/L. Låga eller höga blodsockerresultat kan tyda på ett potentiellt allvarligt medicinskt tillstånd.

| Låga blodsockerresultat | | Höga blodsockerresultat | |
|--|--|---|--|
| Om du ser... | Betyder | Om du ser... | Betyder |
| | Visas när resultatet är under 3,9 mmol/L eller det målområdet som ställts in på mätaren av din sjukvårdspersonal. | | Visas när resultatet är högre än 13,3 mmol/L eller det målområdet som ställts in på mätaren av sjukvårdspersonalen. |
| | Ett mönster med lågt blodsocker har utvecklats. Om 2 låga resultat har inträffat under de senaste 5 dagarna OCH båda ligger inom samma 3-timmars tidsperiod kommer mätaren att visa en blinkande . | | Ett mönster med högt blodsocker har utvecklats. Om 3 höga resultat har inträffat inom de senaste 5 dagarna OCH alla ligger inom samma 3-timmarsperiod visar mätaren en blinkande . |
| | Mycket lågt blodsocker eller Det kan vara fel på teststickan. | | Mycket högt blodsocker eller Det kan vara fel på teststickan. |
| Obs! Om du ser felmeddelandet E-3 eller E-4 ska du läsa avsnittet Felmeddelanden i denna inställningsguide. | | Obs! KET visas på skärmen om du har satt i en låg blodketonsticka. | |
| VIKTIGT! Kontakta sjukvårdspersonalen om du har symptom som inte stämmer överens med dina mätresultat, och du har följt instruktionerna i denna inställningsguide. | | Obs! KET visas på skärmen om du har satt i en låg blodketonsticka. | |

9 Förstå blodketonmätresultat

Mätaren visar ketonresultat i mmol/L, från 0,0–8,0 mmol/L. Denna måtenhet är förinställd. Du kan inte ändra den här inställningen.

VIKTIGT! Följ råden från sjukvårdspersonalen innan du gör ändringar i ditt diabetesbehandlingsprogram.

Blodketoner förväntas ligga under 0,6 mmol/L.¹ Höga blodketoner kan orsakas av sjukdom, fasta, kraftig motion eller okontrollerade blodsockernivåer.^{1,3} Gör om blodketontestet med en ny blodketonteststicka när:

- HI (hög) visas i teckenfönstret
- ditt resultat är ovanligt högt
- du ifrågasätter ditt resultat
- ditt blodketonresultat är 0,0 mmol/L, men ditt blodsocker är högre än 16,7 mmol/L

| Teckenfönster | Betyder | Gör så här |
|---|--|--|
| Resultatet ligger mellan 0,6–1,5 mmol/L | Högt blodketon. Ett problem som kräver läkarevård kan förekomma. | Följ sjukvårdspersonalens instruktioner. |
| Resultatet är högre än 1,5 mmol/L | Det kan finnas en risk att du utvecklar diabetisketoacidosis (DKA). ^{2,4} | Kontakta omedelbart sjukvårdspersonalen. |
| HI | Mycket högt blodketon. eller Det kan vara fel på teststickan. | Upprepa testet med en ny teststicka. Kontakta omedelbart sjukvårdspersonalen om resultatet är HI (hög). |

