



# FreeStyle

## Precision Neo

Blodsocker- och ketonövervakningssystem

# Ägarinställningsguide

## Bruksanvisning



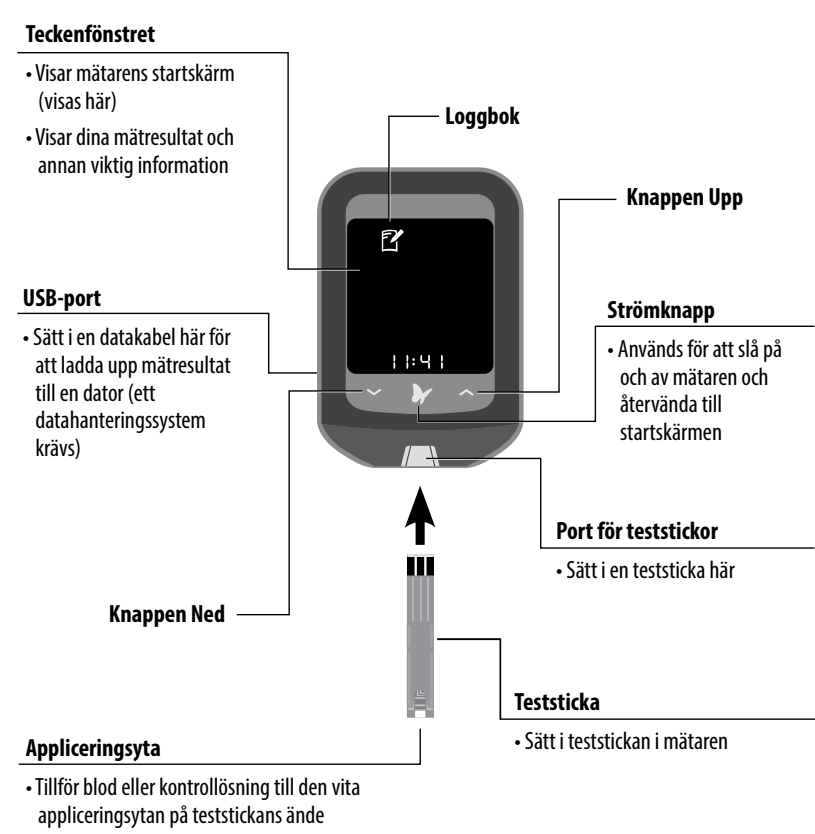
### INNEHÅLLSFÖRTECKNING

- 1 FreeStyle Precision Neo i korthet**
- 2 Symboler på mätaren**
- 3 Snabbstart – testa ditt blodsocker**
- 4 Avsedd användning**
- 5 Lär känna din mätare**  
Slå på och av mätaren  
Kontrollera mätarens skärm varje gång du slår på den
- 6 Ställa in mätaren**
- 7 Testa ditt blodsocker eller blodketoner**  
Förbereda testet  
Utföra blodsocker- eller blodketontest
- 8 Förstå blodsockermätresultat och mönster**  
Låga blodsockerresultat  
Höga blodsockerresultat
- 9 Förstå blodketonmätresultat**
- 10 Visa loggboken**  
Visa loggbokshändelser  
Visa dina blodsockermedelvärdet

### INNEHÅLLSFÖRTECKNING

- 11 Kontrollöslningar för glukos och ketoner**  
Genomföra ett kontrollöslningstest
- 12 Överföra mätarens data till en dator**
- 13 Felmeddelanden**
- 14 Ta hand om din mätare**  
Byta batterier  
Rengöra din mätare
- 15 Felsökning**
- 16 Loggning av insulinödos**  
Ställa in loggning av insulinödos  
Hur man använder loggning av insulinödos  
Hur man loggar extra direktverkande insulinödos
- 17 Mätarens specifikationer**
- 18 Övriga symboler**
- 19 Referenser**

### 1 FreeStyle Precision Neo i korthet



### 2 Symboler på mätaren

Symbol	Betyder	Symbol	Betyder
	Loggbok		Insulindos vid frukost
	Mätaren klar för applicering av provet		Insulindos vid lunch
	Resultat för kontrollöslning		Insulindos vid middag
	Enheter insulin		Test vid fasta
	Insulin	<b>KET</b>	Keton
	Långtidsverkande insulinödos på morgonen		Svagt batteri
	Långtidsverkande insulinödos på kvällen	<b>PC</b>	Ansluten till dator
<b>SEt</b>	Inställning av insulinödos		Inställningsläge
	Låg blodglukos eller mönster		Hög blodglukos eller mönster

### 3 Snabbstart – testa ditt blodsocker



### 4 Avsedd användning

FreeStyle Precision Neo övervakningssystem för blodsocker och ketoner är endast avsett för användning utanför kroppen (*in vitro*-diagnostiskt bruk) för självtestning eller professionell användning som ett hjälpmedel för diabetesvård.

Används för att mäta glukos (socker) i färska helblodsprover som tagits från fingrar, underarm, överarm eller tummens bas. Används för att mäta ketoner ( $\beta$ -hydroxismörsyra) endast i färska helblodsprover från fingrarna.

Detta system kan också underlätta diabetesvården genom att ge användaren rekommendationer om insulinödos(er) baserat på data som angetts av sjukvårdspersonal.

#### VIKTIGT!

- Använd endast FreeStyle Precision blodsockerteststickor och FreeStyle Precision blod- $\beta$ -ketonteststickor. Andra teststickor kan ge felaktiga resultat.
- Se teststickans bruksanvisning för mer information om provtyper.
- Läs anvisningarna i denna inställningsguide. Underlåtelse att följa instruktionerna kan leda till felaktiga resultat. Öva testförfarandet innan mätaren används.
- Följ sjukvårdspersonalens råd vid test av blodsockernivåer och blodketonivåer.
- Läkta försiktighet vid användning nära barn. Små delar kan utgöra en kvävningrisk.

### 5 Lär känna din mätare

#### Slå på och av mätaren

Gör så här för att slå på mätaren:

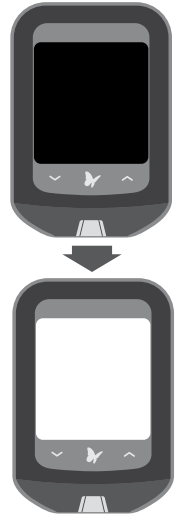
- Tryck på
- Sätt i en teststicka

Gör så här för att stänga av mätaren:

- Tryck och håll intryckt i 3 sekunder eller
- Gör ingenting på 2 minuter

#### Kontrollera mätarens skärm varje gång den slås på

##### Mätarens skärm avstängd



Starttestskärmen

Mätarens skärm ska vara helt svart när den är avstängd. Varje gång du slår på mätaren visas en vit starttestskärm i 1 sekund.

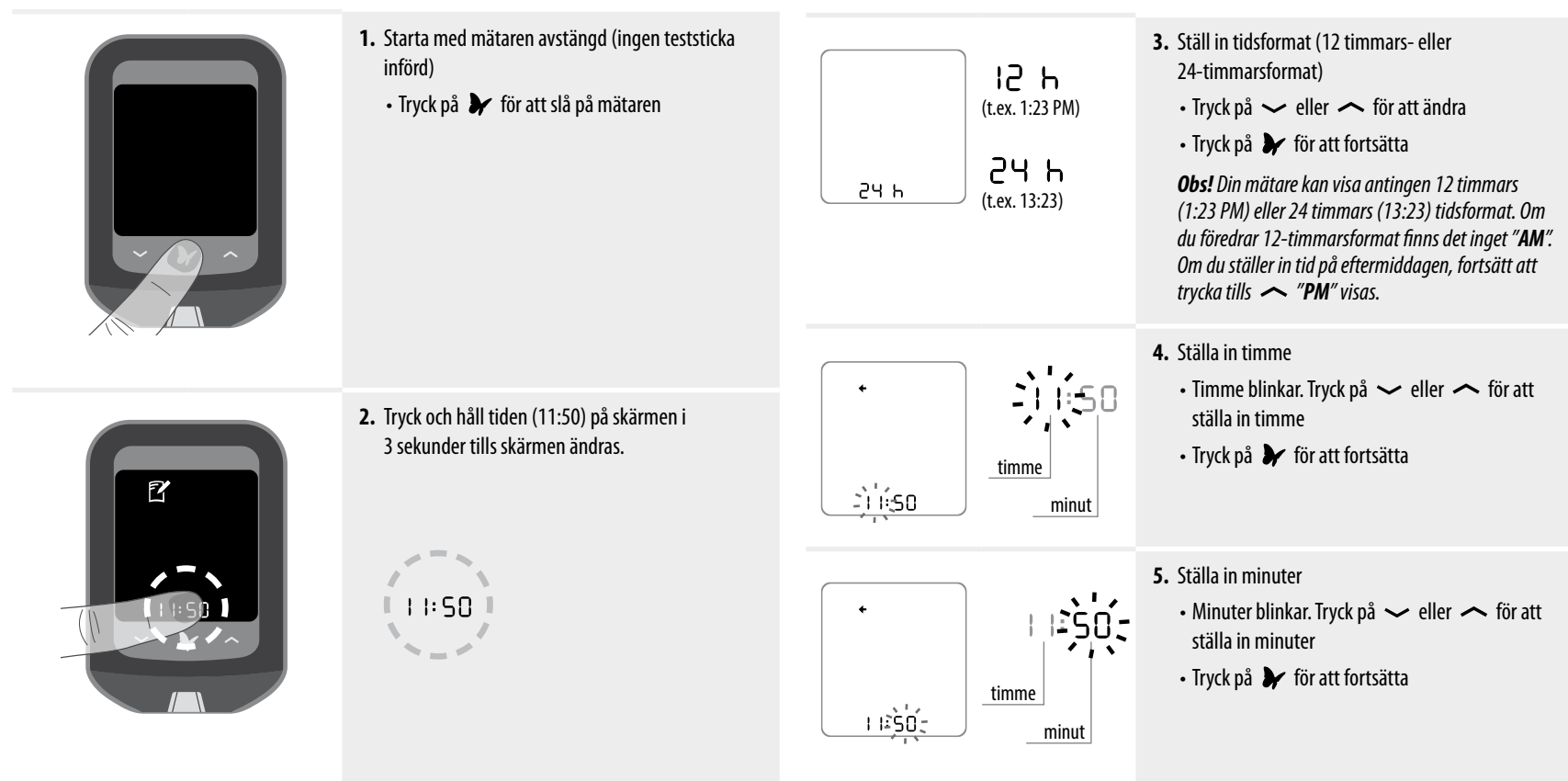
Om du ser några vita segment på den svarta, avstängda skärmen, eller några svarta segment på den vita testskärmen kan det vara något problem med mätaren. Kontakta Kundtjänst.

**Obs!** Om mätarens batteri är svagt kommer att visas på mätaren, både när den är avstängd och på skärmen för starttestet.

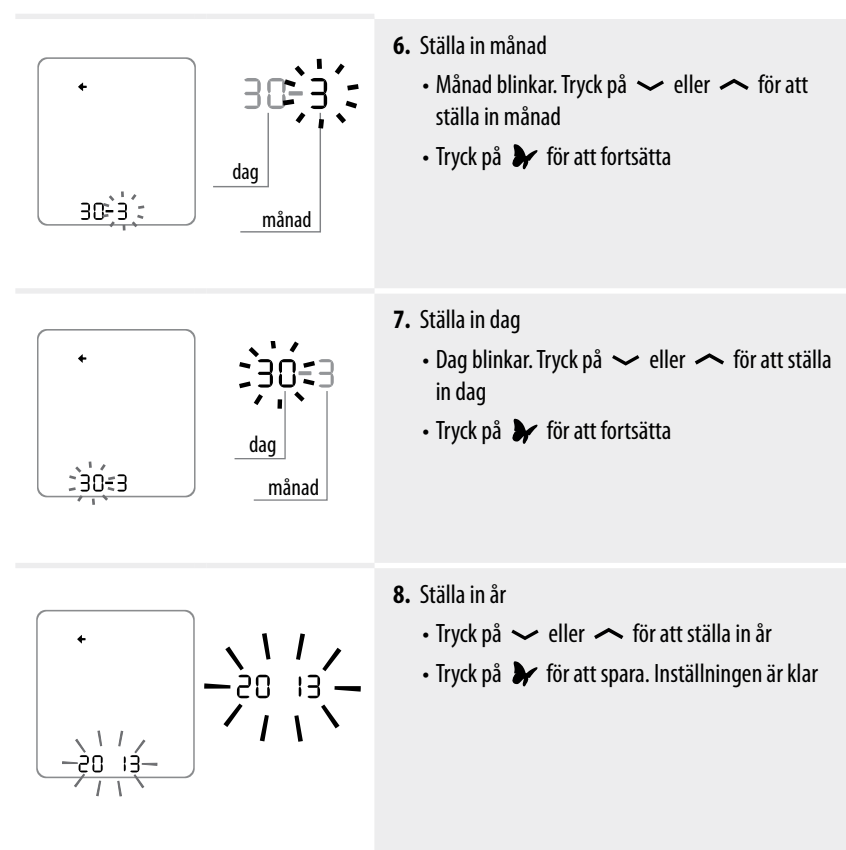
### 6 Ställa in mätaren

Följ nedanstående steg för att bekräfta att datum och tid är korrekt inställda.

#### Ställa in tid



#### Ställa in datum



### 7 Testa ditt blodsocker eller blodketoner

#### VIKTIGT!

- En teststicka får endast användas en gång.
- Läs teststickans bruksanvisning innan du gör ditt första blodsocker- eller ketontest. Den innehåller viktig information, och talar om hur teststickorna ska förvaras och hanteras.
- Mätaren och dess tillbehör är avsedda att användas av en enda person.
- Se bipacksedeln till blodprovstagaren för detaljerande anvisningar om hur man använder blodprovstagaren.
- Placera inte urin på teststickan.

#### Kontrollera dina ketoner:

- när du är sjuk
- när ditt blodsockervärde är över 13,3 mmol/L
- när du och sjukvårdspersonalen tycker att det är nödvändigt

#### Förbereda testet

##### 1. Välj ett testställe.

För att testa blodsocker kan du välja fingrarna, underarmen, överarmen eller tummens bas som testställe.

Använd endast blodprover från fingertoppen för att testa blodketoner.

**Obs!** Undvik födelsemärken, vener, ben och senor. Blåmärken kan uppstå vid teststället. Överväg att välja ett annat ställe om blåmärken uppstår.

Använd **inte** blodprover från alternativa ställen när:

- du tror att ditt blodsocker är lågt eller ändras snabbt
- du har diagnostiserats med hypoglykemi utan förkänning
- resultat från alternativa ställen inte stämmer med hur du mår
- du ska äta en måltid, ta insulin eller motionera inom två timmar

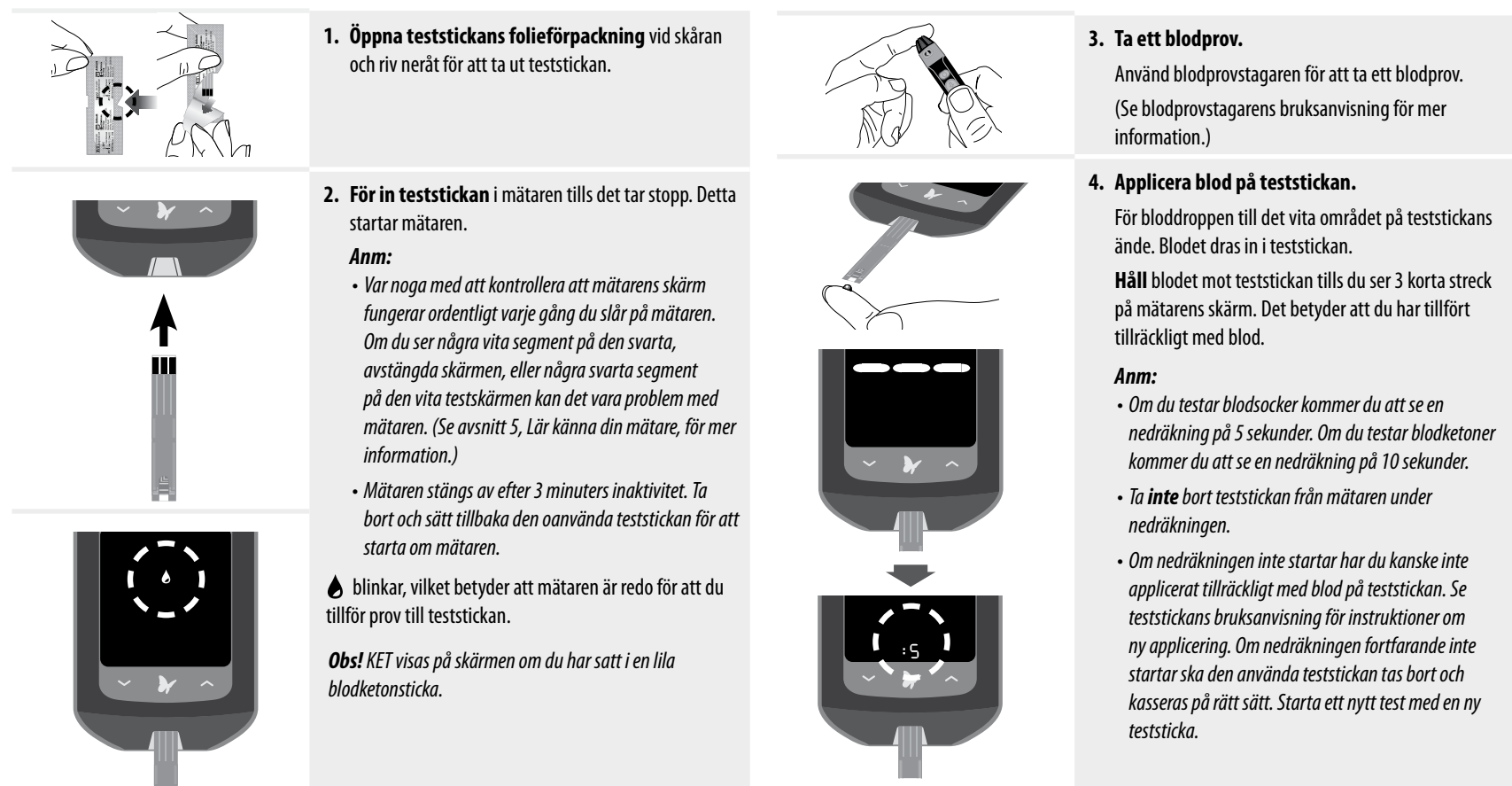
##### 2. Tvätta händerna och teststället med tvål och varmt vatten.

- Skölj och torka noga.
- Använd **inte** lotion eller kräm på teststället.

##### 3. Kontrollera teststickans utgångsdatum.

Använd **inte** teststickor som gått ut eftersom de kan ge felaktiga resultat.

#### Utföra blodsocker- eller blodketontest



##### 5. Visa resultatet.

Testet är klart när resultatet visas på mätarens skärm (exempel nedan). Resultatet sparas i minnet.

**Obs!** Om du ser en betyder det att mätaren kan föreslå en ny mätidsinsulindos. Ignorera detta om du inte ska äta och ta din mätidsinsulindos.

##### 6. Tryck och håll in för att stänga av mätaren.

Kassera den använda teststickan på korrekt sätt.

### 8 Förstå blodsockermätresultat och mönster

Mätaren visar blodsockerresultaten i mmol/L. Denna måtenhet är förinställd. Du kan inte ändra den här inställningen.

**VIKTIGT!** Mätaren visar resultat från 1,1–27,8 mmol/L. Låga eller höga blodsockerresultat kan tyda på ett potentiellt allvarigt medicinskt tillstånd.

Låga blodsockerresultat	Om du ser...	Betyder	Gör så här
	En fast röd pil	Visas när resultatet är under 3,9 mmol/L eller det målområde som ställts in på mätaren av din sjukvårdspersonal.	Följ sjukvårdspersonalens råd för behandling av lågt blodsocker.
	En blinkande röd pil	Ett mönster med lågt blodsocker har utvecklets. Om 2 låga resultat har inträffat under de senaste 5 dagarna OCH båda ligger inom samma 3-timmarsperiod kommer mätaren att visa en blinkande .	Följ sjukvårdspersonalens råd för behandling av lågt blodsocker.
<b>LO</b>	Visas när resultatet är under 1,1 mmol/L	Mycket lågt blodsocker <b>eller</b> Det kan vara fel på teststickan.	Upprepa testet med en ny teststicka. Kontakta <b>omedelbart</b> sjukvårdspersonalen om resultatet är LO (låg).

Höga blodsockerresultat	Om du ser...	Betyder	Gör så här
	En fast gul pil	Visas när resultatet är högre än 13,3 mmol/L eller det målområde som ställts in på mätaren av sjukvårdspersonalen.	Följ sjukvårdspersonalens råd för behandling av högt blodsocker.
	En blinkande gul pil	Ett mönster med högt blodsocker har utvecklets. Om 3 höga resultat har inträffat inom de senaste 5 dagarna OCH alla ligger inom samma 3-timmarsperiod visar mätaren en blinkande .	Följ sjukvårdspersonalens råd för behandling av högt blodsocker.
<b>HI</b>	Visas när resultatet är högre än 27,8 mmol/L	Blodsockernivån är högre än eller lika med 13,3 mmol/L.	Kontrollera blodketon om kontroll av ketoner är en del av ditt diabetesbehandlingsprogram.
<b>HI</b>	Visas när resultatet är högre än 27,8 mmol/L	Mycket högt blodsocker <b>eller</b> Det kan vara fel på teststickan.	Upprepa testet med en ny teststicka. Kontakta <b>omedelbart</b> sjukvårdspersonalen om resultatet är HI (hög).

### 9 Förstå blodketonmätresultat

Mätaren visar ketonresultat i mmol/L, från 0,0–8,0 mmol/L. Denna måtenhet är förinställd. Du kan inte ändra den här inställningen.

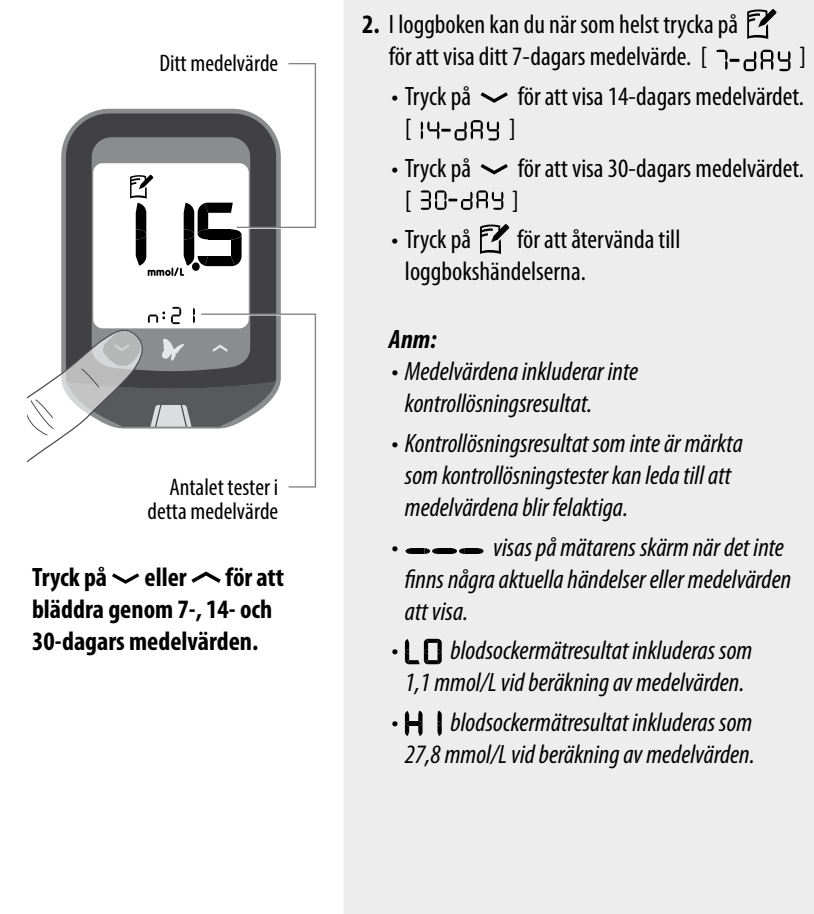
**VIKTIGT!** Följ råden från sjukvårdspersonalen innan du gör ändringar i ditt diabetesbehandlingsprogram.

Blodketoner förväntas ligga under 0,6 mmol/L.<sup>2</sup> Höga blodketoner kan orsakas av sjukdom, fasta, kraftig motion eller okontrollerade blodsockernivåer.<sup>1,3</sup>

Gör om blodketontestet med en ny blodketonteststicka när:

- HI (hög) visas i teckenfönstret
- ditt resultat är ovanligt högt
- du ifrågasätter ditt resultat
- ditt blodketonresultat är 0,0 mmol/L, men ditt blodsocker är högre än 16,7 mmol/L

Teckenfönster	Betyder	Gör så här
Resultatet ligger mellan 0,6–1,5 mmol/L.	Högt blodketon. Ett problem som kräver läkarvård kan förekomma.	Följ sjukvårdspersonalens instruktioner.
Resultatet är högre än 1,5 mmol/L.	Det kan finnas en risk att du utvecklar diabetesketoacidosis (DKA). <sup>2,4</sup>	Kontakta <b>omedelbart</b> sjukvårdspersonalen.
<b>HI</b>	Mycket högt blodketon. eller Det kan vara fel på teststickan.	Upprepa testet med en ny teststicka. Kontakta <b>omedelbart</b> sjukvårdspersonalen om resultatet är HI (hög).



#### Ann:

- Medelvärdena inkluderar **inte** kontrollöslningsresultat.
- Kontrollöslningsresultat som **inte** är märkta som kontrollöslningstester kan leda till att medelvärdena blir felaktiga.
- visas på mätarens skärm när det **inte** finns några aktuella händelser eller medelvärdet att visa.
- LO** blodsockermätresultat inkluderar som 1,1 mmol/L vid beräkning av medelvärdet.
- HI** blodsockermätresultat inkluderar som 27,8 mmol/L vid beräkning av medelvärdet.

Tryck på eller för att bläddra genom 7-, 14- och 30-dagars medelvärdet.

Antalet tester i detta medelvärde

