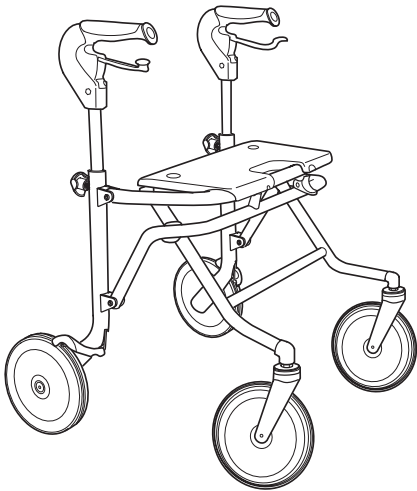


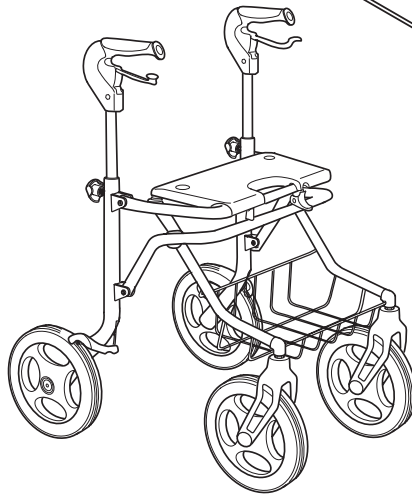


DOLOMITE MELODY, SOPRANO


Använd inte rollatorn som rullstol
eller för persontransport.



DOLOMITE MELODY
Max brukarvikt 135 kg



DOLOMITE SOPRANO
Max brukarvikt 160 kg



BRUKSANVISNING

Läs noga igenom bruksanvisningen **före** användning. Rollatorn är anpassad för både inom och utomhusbruk.

SÄKERHET

- Det är förbjudet att stå på rollatorn samt att använda den för persontransport.
- Sitt aldrig på rollatorn och sparka dig fram med fötterna.
- När du sitter på rollatorn skall båda bromsarna vara i parkeringsläge.
- Parkeringsbromsarna ska vara i bromsat läge när rollatorn används som stöd när man reser sig upp från tex. en stol.
- Rollatorn skall vara helt utfälld och låst när du går med den. OBS! Användes endast som gångstöd.
- lakttag försiktighet vid gång på lutande mark.
- Gå inte upp eller ner i trappor med rollator.
- Använd inte rollatorn i rulltrappor.
- lakta försiktighet när korgen är tungt lastad.
Maxlast i korg 7 kg **DOLOMITE MELODY S**,
10 kg **DOLOMITE MELODY M, L**,
12 kg **DOLOMITE SOPRANO**.

Last är endast avsedd att transporteras i korg eller på lasthylla (**DOLOMITE SOPRANO**).

OBS! Kontrollera att spärr/ fällspärr inte belastas av tryck från last i korg eller lasthylla.

KÖRKLART LÄGE

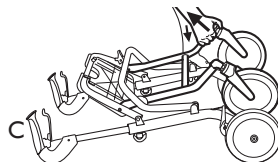
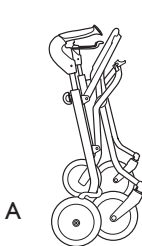
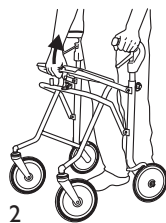
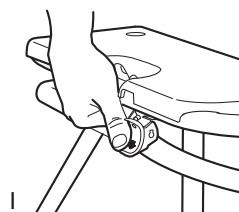
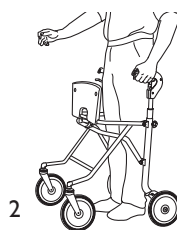
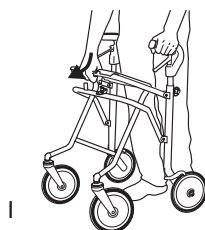
Lyft framstativet vid upppackning eller utfällning från transportläge enligt fig. C.

1. Fäll ut rollatorn genom att trycka på sitsröret. Kontrollera att spärren är i låst läge när rollatorn är helt utfälld.
2. Sitsen är uppfällbar för att ge ett större gångutrymme och för att göra det lättare att komma åt.

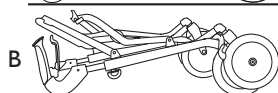
HOPFÄLLNING

Om korg används ska den monteras av innan fällning.

1. Tryck ner spärren.
 2. Drag sitsröret uppåt.
 3. Rollatorn kan fällas i två olika lägen.
- A För att parkera rollatorn hopfäld ska den fällas till första läget.
- B För att transportera rollatorn rekommenderas att fälla ytterligare ett steg, till innersta läget. Observera att rollatorn ej längre kan stå.
- C Utfällning från transportläge.



A



B

FÄRDBROMS

Drag båda bromshandtagen uppåt för färdbröms.

PARKERINGSBROMS

- Tryck mjukt nedåt för parkeringsläge. Ett tydligt klick indikerar att bromsen är i rätt läge. Det är viktigt att båda bromsarna sätts i parkeringsläge.
- För att frigöra parkeringsbromsen drag uppåt.
För brukare som upplever att rollatorn rullar för fort och som därför använder bromsen frekvent, rekommenderar vi en rollator med släpbroms (tillbehör).

MONTERING AV BRICKA OCH KORG

A DOLOMITE MELODY
B DOLOMITE SOPRANO

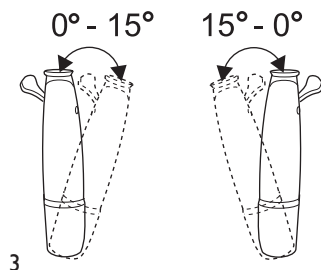
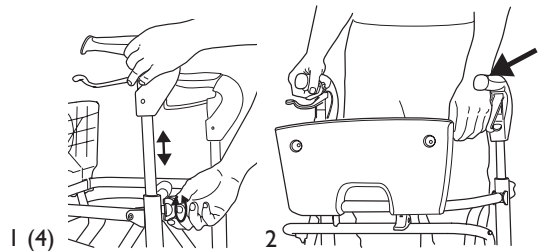
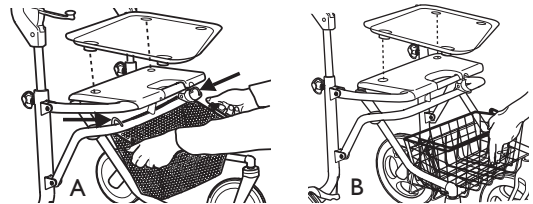
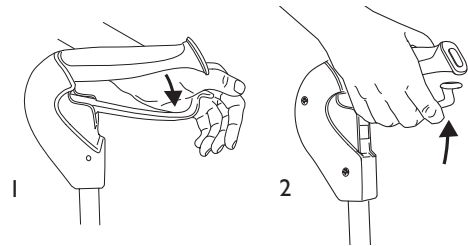
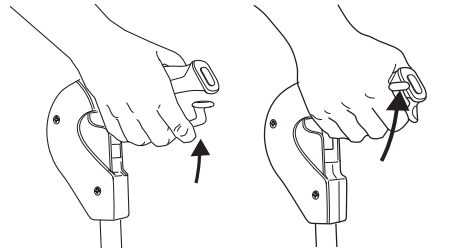
INSTÄLLNING AV KÖRHANDTAG

OBS! Bromsen får inte vara i bromsat läge när man justerar handtaget.

- Lossa höjdjusteringsrattarna utan att skruva ur dem helt.
- Justera till önskad höjd, normalt till handleden.
- Handtagen kan ställas in i nånvinkel för bekvämare handställning eller vid rörelsebegränsningar i handleden.
- Dra åt höjdjusteringsrattarna.

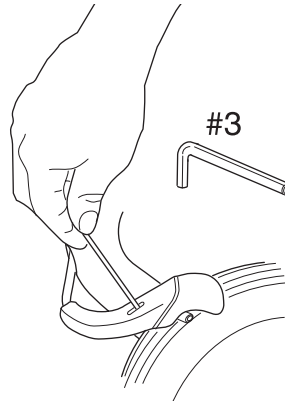


Om det finns risk att brukaren skruvar ur höjdjusteringsrattarna ska dessa ersättas med låsskruv (tillbehör).



JUSTERING AV BROMSVERKAN

Vid dålig bromsverkan justera med insex-nyckel nr 3 (medföljer ej). Lämpligt avstånd mellan bromsklack och hjulets slitbana är 0,5 mm.



SKÖTSELANVISNING

För att upprätthålla funktion och säkerhet bör Du regelbundet se till att nedanstående åtgärder utföres:

- Gör rent rollatorn med vanliga rengöringsmedel. Torka den torr. Håll hjulen rena.
- Kontrollera att skruvar och reglage är ordentligt åtdragna.
- Om Din rollator inte är i fullgod funktion - tag genast kontakt med Din förskrivare.
Defekt rollator får inte användas.

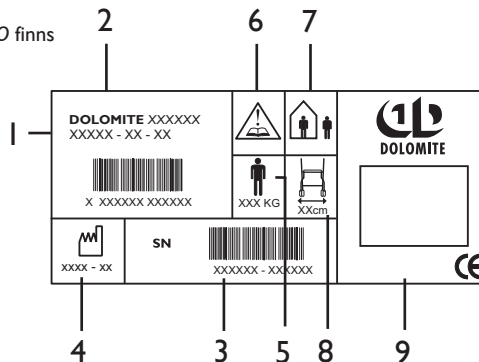
För ingrepp i rollatorn (anpassningar, bristfälliga reparationer), utan DOLOMITEs kontroll, ansvaras ej.
Användarens maxvikt är på **DOLOMITE MELODY** 135 kg, och på **DOLOMITE SOPRANO** 160 kg.

ANVISNING FÖR DESTRUKTION AV PRODUKT OCH FÖRPACKNING:

När produkten är förbrukad ska denna med tillbehör samt förpackningsmaterialet sorteras på rätt sätt. De enskilda delarna kan separeras och hanteras enligt materialbeteckningen.

På etiketten på **DOLOMITE MELODY, SOPRANO** finns all viktig teknisk information.

- 1: Artikelnummer
- 2: Produktnamn
- 3: Serienummer
- 4: Tillverkningsdatum
- 5: Max brukarvikt
- 6: OBS! Se bruksanvisning.
- 7: In- och utomhus rollator.
- 8: Max bredd på rollator.
- 9: Tillverkarens namn.



Tillverkare:
INVACARE DOLOMITE AB, Box 200, 343 75 DIÖ, SWEDEN
TEL +46 (0)476 535 00, FAX +46(0)476 535 99



Säljbolag:
Invacare AB, Fagerstagatan 9, 163 53 Spånga,
Tel: 08-761 7090, Fax: 08-761 8108, www.invacare.se