

Toalettforhøjning Inklusive stænkskydd  
Toiletforhøjer inklusiv stænkskærm  
Toalettforhøyer frittstående lnk. skjerm  
WC-istuimen koroke sisältää roiskesuojan

Artikelnummer:  
Varenummer:  
Artikelnummer:  
Tuotenumero: 144202

**Bruksanvisning**  
**Brugsanvisning**  
**Bruksanvisning**  
**Käyttöohje**

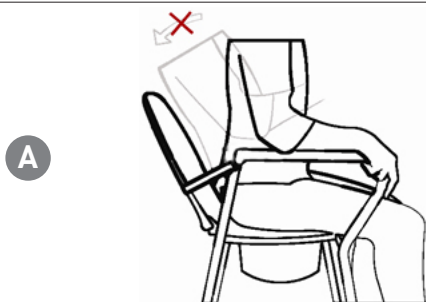
# STAPLA LÄTT SWE·DEN·NOR·FIN

**Avsedd användning:** Produkten är avsedd att ställas över en toalettstol för att skapa en högre sitt höjd och därmed underlätta toalettbesök. Kan också brukas frittstående med hink. (tillbehör)

**Anvendelsesformål:** Produktet er beregnet til at blive placeret oven på et toiletsæde for at skabe en højere siddeposition og dermed gøre toiletbesøget mere bekvemt. Kan også bruges frittstående med spand (tilbehør).

**Bruksområder:** Dette produktet er ment å være plassert over toalettsetet for å opprette en høyere setehøyde og dermed forenkle toalettbesøket. Kan brukes frittstående med bøtte. (Tilbehør)

**Käyttötarkoitus:** Tuote on tarkoitettu asetettavaksi WC-istuimen päälle, jotta käyttäjä voi istua korkeammalla ja WC:ssä käynti on helpompaa. Voidaan käyttää myös erikseen sangon kanssa (lisävaruste).



## SÄKERHETSANVISNINGAR:

- Produkten bör ej brukas på annat sätt än vad som är avsett.
- Toalettlocket får ej användas som ryggstöd. Se bild A
- Stolen skall placeras på en plan yta där stolens alla fyra ben står stadigt mot golvet.
- Stolen får ej vinklas upp i sådant läge att stolen endas står på två ben då brukaren sitter i stolen. Detta då den maximala brukar vikten är beräknad med alla fyra ben i golvet.
- Stolen får ej förflyttas med brukaren sittandes i den.
- Stödfötterna skall kontrolleras regelbundet. Skadade eller utslitna stödfötter kan innebära ett försämrat grepp.
- Skadade eller utslitna stödfötter skall bytas ut mot nya, vilka kan beställas från Swereco.
- Innan användning säkerställ att clipset för höjdjustering sitter ordentligt intryckt.
- Vid byte av clips säkerställ att det är rätt modell. (olika storlekar finns)
- Vid tecken på att höjdjusteringen glappar eller att produkten på annat sätt är utsliten bör produkten tas ur bruk och skickas in för service.
- Max brukarvikt 160 kg.

## SIKKERHETSANVISNINGER:

- Produktet må kun bruges som foreskrevet.
- Toiletlåget må ikke anvendes som ryglæn. Se billede A
- Stolen skal placeres, så alle stolens fire ben står solidt på gulvet.
- Stolen må ikke stilles i en vinkel, så den kun står på to ben, når brugeren sidder i den. Det skyldes, at den maksimale brugervægt er beregnet ud fra, at alle fire ben står på gulvet.
- Stolen må ikke flyttes med brugeren siddende i den.
- Støttefødderne skal kontrolleres regelmæssigt. Beskadigede eller nedslidte støttefødder kan give et dårligere greb.
- Beskadigede eller nedslidte støttefødder skal udskiftes til nye støttefødder, som kan bestilles hos Swereco.
- Før ibrugtagning skal du sikre, at clipsen til højdejustering sidder ordentligt på plads.
- Ved udskiftning af clips skal du sikre, at det er den rette model (der findes forskellige størrelser).
- Hvis der er tegn på, at der er slør i højdejusteringen, eller at produktet på anden måde er udsledt, må produktet ikke længere bruges og skal indsendes til service.
- Maksimal brugervægt er 160 kg.

## SIKKERHETSINSTRUKSER:

- Toalettforhøyeren bør ikke brukes på noen annen måte enn det den skal anvendes til.
- Toalettet lokket må ikke brukes som en rygg. Se figur (A)
- Toalettforhøyeren skal plasseres slik alle fire ben har støttet mot gulvet.
- Toalettforhøyeren må ikke vippes i en slik stilling så stolen bare står på to ben når bruker sitter i stolen. Den den maksimale vaktbelastningen er beregnet med alle fire ben på gulvet.
- Stolen kan ikke flyttes med brukeren sitter i den. Doppsko bør sjekkes regelmessig. Skadet eller utslitte doppsko kan bety en svekket grep. Skadet eller utslitte doppsko bør byttes mot nye, som kan bestilles fra Swereco.
- Før bruk må du kontrollere at klippene for høydejustering trykkes riktig inn. Når du erstatter klipsene med nye, sørg for at er det riktig størrelse (ulike størrelser er tilgjengelig).
- Ved tegn på høyden justering blir løs eller om produktet ikke fungerer skal det ikke anvendes før det er blitt kontrollert av service.
- Maksimal bruker vekt er 160 kg.

## TURVALLISUUSOHJEET:

- Tuotetta saa käyttää vain käyttötarkoituksen mukaisesti.
- WC-istuimen kantta ei saa käyttää selkänojana. Katso kuva A.
- Aseta tuoli siten, että tuolin kaikki neljä jalkaa ovat tasaaisesti lattiaa vasten.
- Älä kallista tuolia siten, että se on vain kahden jalan varassa käyttäjän istuessa tuolissa. Tämä johtuu siitä, että käyttäjän enimmäispaino on laskettu tuolin kaikkien neljän jalan ollessa kiinni lattiassa.
- Älä siirrä tuolia käyttäjän istuessa siinä.
- Tarkista jalkatulpat säännöllisesti. Vaurioituneet tai kuluneet jalkatulpat saattavat heikentää pitoa.
- Vaurioituneet tai kuluneet jalkatulpat on vaihdettava uusiin. Voit tilata uudet jalkatulpat Swerecolta.
- Varmista ennen käyttöä, että korkeussäädön pidike on tukevasti paikallaan.
- Varmista pidikkeen vaihdon yhteydessä, että malli on oikea (saatavana on eri kokoja).
- Tuote on poistettava käytöstä ja lähetettävä huoltoon, mikäli korkeussäätö vaikuttaa löystyneen tai tuote vaikuttaa muutoin kuluneelta.
- Käyttäjän enimmäispaino 160 kg.

**SWERECO**

**Symboler:** Förklaring av symbolerna på produkten och i bruksanvisningen.

**Symboler:** Forklaring på symbolerne på produktet og i brugsanvisningen.

**Symbols:** Eksempler på symboler eller I manual.

**Symbolit:** Tuotteessa ja käyttöohjeessa olevien symbolien selitykset.



Max 160 kg

- Max säker brukarvikt.
- Maksimal sikker brugervægt.
- Maximum bruker vekt.
- Käyttäjän suurin turvallinen paino.



- Kan tvättas med alkalisk tvållösning, pH 5-9.
- Kan vaskes med en alkalisk sæbeopløsning, pH-værdi 5-9.
- Kan vaskes med alkalisk såpe pH 5-9.
- Voidaan pestä emäksisellä saippualliuoksella, pH 5-9. max 85°C 3 min.



- Tvättas i max 85°C i max 85°C i 3 minuter.
- Vaskes ved maks. 85°C i maks. 3 minutter.
- Vaskes i max 85°C i max 3 minuter.
- Pesu enintään 85°C:ssa enintään 3 minuuttia.



- Höjdskillnad max 2 håll.
- Høydeforskjell max 2 hull (5 cm)
- Visuell kontroll.
- Silmämääräinen tarkistus.



- Visuell kontroll.
- Visuel kontrol.
- Visuell kontroll.
- Silmämääräinen tarkistus.



- Produkten følger EU-direktiven 93/42/EEG och 2007/47/EG för medicinska produkter.
- Produktet overholder EU-direktiverne 93/42/EØF og 2007/47/EF for medikotekniske produkter.
- Produktet følger EU direktiv 93/42/EEG og 2007/47/EG. Risikotyring NS-EN ISO 14971. Generelle krav; NS EN 12182
- Tuote täyttää lääkinnällisiä laitteita koskevien EU-direktiivien 93/42/ETY ja 2007/47/EY vaatimukset.

**Användning:** Kontrollera stödfötterna före användning. Skadade eller utslitna stödfötter skall bytas ut mot nya.

**Anvendelse:** Kontrollér støttefodderne før ibrugtagning. Beskadigede eller nedslidte støttefodder skal udskiftes til nye.

**Bruk:** Sjekk doppskoene før bruk. Skadet / slitte doppsko må byttes mot nye.

**Käyttö:** Tarkista jalkatulpat ennen käyttöä. Vaihda vaurioituneet tai kuluneet jalkatulpat tarvittaessa uusiin.

**Skötselanvisningar:** Rengörs regelbundet vid behov (min 1ggr/månad) med tvållösning, pH 5-9. Vid byte av brukare skall produkten desinficeras, autoklaveras i max 85° i max 3 minuter. Alternativt torkas med 70% isopropanol.

**Vedligeholdelsesansvisninger:** Rengøres regelmæssigt efter behov (min. én gang om ugen) med sæbeopløsning, pH-værdi 5-9. Hvis sædet benyttes af en ny bruger, skal produktet desinficeres og derefter autoklaveres ved maks. 85° i maks. 3 minutter. Alternativt skal det tørres over med 70 % isopropanol.

**Vaskeanvisning:** Rengjør med jevne mellomrom hvis nødvendig (min 1ggr/uke) med såpevann, pH 5-9. Ved bytte av bruker, må produktet desinfiseres, alternativt i autoklav maks 85 ° i maksimum 3 minutter. Alternativt tørkes/vaskes med 70% isopropanol.

**Hoito-ohje:** Puhdista säännöllisesti tarpeen mukaan (vähintään kerran viikossa) saippualliuoksella, pH 5-9. Tuote on desinfioitava, kun käyttäjä vaihtuu. Puhdista autoklaavissa enintään 85 °C:ssa enintään 3 minuuttia. Vaihtoehdoisesti voit kuivata 70-prosenttisella isopropanolilla.

#### Teknisk specifikation

Sits bredd: 40 cm  
Sits längd: 43 cm  
Vikt: 5,4 kg  
Höjd: 46-61 cm  
Material: Stålrör, PE (sits), TPE (stödfötter)

#### Tekniske specifikationer

Største bredde: 53 cm  
Bredde mellem armlæn: 48 cm  
Højde: 46-62 cm  
Art.-nr.: 144204 højde: 42-57 cm  
Højde armlæn: 23 cm

#### Teknisk spesifikation

Bredde mellom armlener: 48 cm  
Høyde: 46-62 cm  
Høyde armlene: 23 cm  
Sete største bredde: 36 cm  
Sete lengde: 42 cm  
Hullet største bredde: 23 cm  
Hullet lenge: 27 cm  
Vekt: 5,4 kg  
Material: Stålrør, PE (sete), TPE (doppsko)

#### Tekniset tiedot:

Suurin leveys: 53 cm  
Käsinojen leveys: 48 cm  
Korkeus: 46-62 cm  
Tuoteno 144204, korkeus: 42-57 cm  
Käsinojan korkeus: 23 cm  
Istuimen suurin leveys: 36 cm  
Istuimen syvyys: 42 cm  
Aukon suurin leveys: 23 cm  
Aukon syvyys: 27 cm  
Paino: 5,4 kg  
Tuoteno 144204, paino: 5,2 kg

#### Tillbehör:

Art. nr 144785, Lockstödsband  
Art. nr 144210, Mjuksits  
Art. nr 144755, Hink  
Art. nr 144760, Hink med handtag

#### Tilbehør:

Art.-nr.: 144785, Rem til lågstøtte  
Art.-nr.: 144210, Blødt sæde  
Art.-nr.: 144755, Spand  
Art.-nr.: 144760, Spand med håndtag  
Art.-nr.: 144750, Stænkskærm

#### Tilbehør:

Art. nr 144785, Løkkstøtteband  
Art. nr 144750, Skjerm  
Art. nr 144210, Myksete  
Art. nr 144755, Bøtte  
Art. nr 144760, Bøtte med håndtak

#### Tarvikkeet:

Tuoteno 144785, kannen tukihihna  
Tuoteno 144210, pehmeä istuin  
Tuoteno 144755, sanko  
Tuoteno 144760, kahvallinen sanko  
Tuoteno 144750, roiskesuoja

#### Reservdelar:

Art. nr 120700, Stödfot  
Art. nr 120701, Stödfot vit  
Art. nr 144750, Stänkskydd  
Art. nr 14420206, Toasits

#### Reserve dele:

Art.-nr.: 120700, Støttefod, grå  
Art.-nr.: 120701, Støttefod, hvid  
Art.-nr.: 14420206, Toiletsæde  
Art.-nr.: 14420213, Clips 25 mm  
Art.-nr.: 14420225-S, Forlængerpose

#### Reserve deler:

Art. nr. 120700, Doppsko, grå  
Art. nr. 120701, Doppsko, hvit  
Art. nr. 14420206, Toalettsete  
Art. nr. 14420213, Klips 25 mm  
Art. nr. 14420225-S, Forlegelsesben (4 stk med klips)

#### Varaosat:

Tuoteno 120700, jalkatulppa, harmaa  
Tuoteno 120701, jalkatulppa, valkoinen  
Tuoteno 14420206, WC-istuin  
Tuoteno 14420213, pidike 25 mm  
Tuoteno 14420225-S, jatkopussi

### Användning:

1. För justering av höjden. Tryck loss clipset från benet, justera till rätt höjd och tryck sedan dit clipset igen. Kontrollera att clipset är ordentligt intryckt före användning. Ersätts clipset med ett nytt kontrollera att det är rätt storlek. (finns i flera storlekar)
2. Finjustera toalettförhöjningen så att den står rakt med hjälp att vrida på den ställbara foten.
3. Montera stänkskyddet så som bilden visar.
4. Kontrollera stödfötterna före användning. Skadade eller utslitna stödfötter skall bytas ut mot nya.
5. Skall toalettförhöjningen ställs in i ett svagt framåtlutande läge får skillnaden i höjd mellan de främre och bakre benen max uppgå till två snäpp.
6. Toalettlocket får ej användas som ryggstöd.  
Produkten är stapelbar.

### Anvendelse:

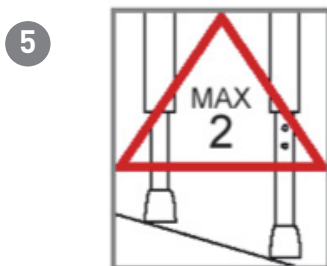
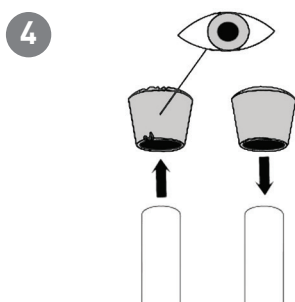
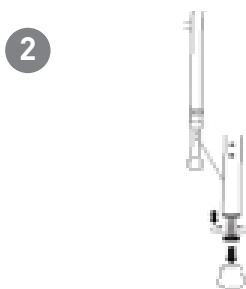
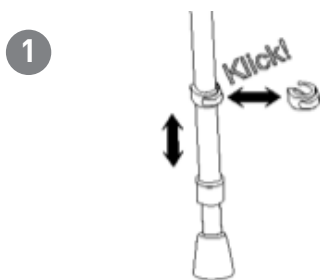
1. Til justering af højden. Frigør clipsen fra benet, juster den til rette højde, og tryk derefter clipsen på plads igen. Kontrollér, at clipsen er ordentligt trykket inden ibrugtagning. Udskift clipsen med en ny, og kontrollér, at det er den rette størrelse (findes i flere størrelser).
2. Finjuster toiletforhøjereren, så den står lige, ved at skrue på den justerbare fod (hvid). Bemærk, at kun den hvide fod kan finjusteres. Der kan byttes om på benene.
3. Monter stænkskærmen som vist på billedet.
4. Kontrollér støttefodderne før ibrugtagning. Beskadigede eller nedslidte støttefodder skal udskiftes til nye.
5. Hvis toiletforhøjereren indstilles på et fremadskrånende sted, må højdeforskellen mellem de forreste og bageste ben være maksimalt 5 cm, svarende til to trin.
6. Toiletlåget må ikke anvendes som ryglæn.  
Produktet kan stables.

### Montering:

1. Før justering av høyden. Trykk ut klipset fra benet, juster til riktig høyde og deretter trykk klipset tilbake. Kontroller at klippet er ordentlig inntrykt før bruk. Skal klipset erstattes med nye, sørg for at det er riktig størrelse (tilgjengelig i flere størrelser).
2. Finjuster din toalett- forhøyer slik at det står rett med å skru på den justerbare foten (hvit). Vær oppmerksom på at bare den hvite foten kan fininnstilles. Det er mulig å endre plasseringen av bena.
3. Montere skjermen dekselet som vist i figuren.
4. Sjekk doppskoene før bruk. Skadet/slitte doppsko bør byttes mot nye.
5. Hvis toalettforhøyereren er justert i en litt forover lent posisjon, da er forskjellen i høyden mellom for- og bakside ben maks til 5 cm som tilsvarer to hakk.
6. Toalettet lokket må ikke brukes som en rygg.  
Produktet kan stables.

### Käyttö:

1. Säädä korkeutta irrottamalla pidike istuimen jalasta, säätämällä oikea korkeus ja asettamalla pidike takaisin paikalleen. Tarkista ennen käyttöä, että pidike on kunnolla paikallaan. Kun pidike vaihdetaan uuteen, tarkista pidikkeen oikea koko (saatavana on eri kokoja).
2. Hienosäädä korokeistuimen korkeus kiertämällä säädettävää jalkaa (valkoinen) siten, että istuin on suorassa. Huomaa, että vain valkoinen jalka on säädettävä. Jalan paikkaa voi vaihtaa.
3. Asenna roiskesuoja kuvan mukaisesti.
4. Tarkista jalkatulpat ennen käyttöä. Vaihda vaurioituneet tai kuluneet jalkatulpat tarvittaessa uusiin.
5. Jos korokeistuin asetetaan lievästi eteenpäin viettävälle alustalle, etu- ja takajalkojen välinen korkeusero saa olla enintään 5 cm, mikä vastaa kahta säätöreikää.
6. WC-istuimen kantta ei saa käyttää selkänöjana.  
Tuote on pinottava.



# SWERECO

**Skötsel­anvisningar:** Rengörs regelbundet vid behov (min 1ggr/månad) med tvållösning, pH 5-9. Vid byte av brukare skall produkten desinficeras, autoklaveras i max 85° i max 3 minuter. Alternativt torkas med 70% isopropanol.

**Ved­lig­hold­ses­an­vis­ning­er:** Rengøres regelmæssigt efter behov (min. én gang om ugen) med sæbeopløsning, pH-værdi 5-9. Hvis sædet benyttes af en ny bruger, skal produktet desinficeres og derefter autoklaveres ved maks. 85° i maks. 3 minutter. Alternativt skal det tørres over med 70 % isopropanol.

**Vaske­an­vis­ning:** Rengjør med jevne mellomrom hvis nødvendig (min 1ggr/uke) med såpe­vann, pH 5-9. Ved byte av bruker, må produktet desinfiseres, alternativt i autoklav maks 85 ° i maksimum 3 minutter. Alternativt tørkes/vaskes med 70% isopropanol.

**Hoito-ohje:** Puhdista säännöllisesti tarpeen mukaan (vähintään kerran viikossa) saippu­liuok­sel­la, pH 5-9. Tuote on desin­fioitava, kun käyttäjä vaihtuu. Puhdista autoklaavissa enintään 85 °C:ssa enintään 3 minuuttia. Vaihtoehtoisesti voit kuivata 70-prosenttisella isopropanolilla.

#### Montering av Art. 144785, Lockstödsband.

7. Montera fast lockstödsbandet runt armstödet.
8. Dra i flärpen så att bandet sticker ut 2-3cm.
9. Se till så att lockstödsbandet inte monteras för långt ut på armstödet.

#### Montering af art.-nr. 144785, Rem til lågstøtte

7. Fastgør remmen til lågstøtte rundt om armlænet.
8. Træk i endestykket, så remmen stikker 2-3 cm ud.
9. Sørg for ikke at montere remmen til lågstøtte for langt ude på armlænet.

#### Montering av Art. nr 144785, Lokkstøtteband.

7. Monter fast lokkstøds-bandet rundt armlene.
8. Dra i bandet så bandet sticker ut 2-3cm.
9. Se til så at lokkstøttebandet ikke monteres for langt ut på armlene.

#### Kannen tukihihnan asentaminen (tuotenro 144785)

7. Asenna kannen tukihihna käsinojan ympäri.
8. Vedä hihnaa siten, että se ulkonee 2-3 cm.
9. Varmista, ettei kannen tukihihnaa asenneta liian kauas käsinojalle

