



# VELA & VELA Medical

**MODELLER:** VELA Tango, VELA Salsa, VELA Latin & VELA Samba



VELA Tango



VELA Salsa



VELA Latin



VELA Samba

## INNEHÅLLSFÖRTECKNING

<b>1.0</b>	<b>TEKNISK SERVICE</b>	<b>3</b>
<b>1.1</b>	<b>REKLAMATIONSRÄTT</b>	<b>3</b>
<b>2.0</b>	<b>RENGÖRING</b>	<b>4</b>
2.0.1	rengöring av stolar: höjdjustering med gasfjäder	4
2.0.2	Rengöring av stolar: höjdjustering med el	4
<b>3.0</b>	<b>UNDERHÅLL</b>	<b>4</b>
<b>3.1</b>	<b>CHECKLISTA FÖR KONTROLL OCH INSPEKTION</b>	<b>4</b>
<b>3.2</b>	<b>ALLMÄNT</b>	<b>5</b>
<b>3.2.1</b>	<b>HJUL</b>	<b>5</b>
<b>3.2.2</b>	<b>SMÖRJNING AV INNER- OCH YTERRÖR</b>	<b>5</b>
3.2.3	ledningar	5
3.2.4	Stödplatta	5
3.2.5	Säte och ryggstöd	5
3.2.6	Armstöd	5
3.2.7	Tillbehör	5
<b>3.3</b>	<b>FELSÖKNING AV STOLAR MED ELDRIVEN HÖJDJUSTERING</b>	<b>5</b>
3.3.1	laddning av stolsbatteriet	5
3.3.2	Eldrivna funktioner fungerar inte	6
3.3.3	Stolens eldrivna höjdjustering går uppåt men inte nedåt	6
3.3.4	Stolens eldrivna höjdjustering kan gå nedåt men inte uppåt	6
<b>3.4</b>	<b>UTBYTE AV KOMPONENTER</b>	<b>6</b>
3.4.1	rekommenderade verktyg	6
<b>3.5</b>	<b>JUSTERING AV KOMPONENTER</b>	<b>6</b>
3.5.1	Justering av bromstrycket på hjulen	7
3.5.2	Intervalljustering	7
3.5.3	Justering av armstöd och andra funktioner	7
3.5.4	Justering af lamelpakker	7
<b>3.6</b>	<b>EMC-INFORMATION FÖR STOLAR MED ELDRIVEN HÖJDJUSTERING</b>	<b>8</b>

OBS: Denna manual är endast avsedd för servicecenter och teknisk personal som arbetar med VELA-stolar. Försök inte att förändra, justera eller reparera stolen själv.

## KÄRA KUND

Denna manual medföljer samtliga modeller och varianter av; VELA Tango, VELA Salsa, VELA Latin och VELA Samba. Den innehåller användbar information och tekniska beskrivningar som underlättar användandet av stolarna.

### 1.0 TEKNISK SERVICE

VELA/VELA Medical erbjuder egna servicetjänster i utvalda städer. Vår kundtjänst erbjuder dessutom under våra öppettider teknisk support där teknisk personal hjälper till med felsökning, dokumentation och reparationsfrågor kring din stol. Du kan också hitta information på vår hemsida: [www.vela-stolar.se/](http://www.vela-stolar.se/) [www.vela-medical.com](http://www.vela-medical.com)

**Kontakta vår kundtjänst via telefon på +46 031 30 118 73 eller [mail@vela-stolar.se/mail@vela-medical.com](mailto:mail@vela-stolar.se/mail@vela-medical.com)**

### 1.1 REKLAMATIONSRÄTT

Du har rätt att reklamera i enlighet med tillämplig lag i det land där du köpt varan. Reklamationsrätten gäller endast så länge originaldelar och originaltillbehör har använts, samt så länge alla justeringar har utförts av yrkesverksamma och all användning har skett i enlighet med användarhandboken. Du kan alltid få tag på din stols användarhandbok på [www.vela-stolar.se/](http://www.vela-stolar.se/) [www.vela-medical.com](http://www.vela-medical.com).

Ange alltid stolens identifikationsnummer vid reklamsfrågor eller andra funderingar om produkten. Detta sexsiffriga nummer står under din stol på en 6 x 2 cm lång silverfärgad etikett:



## 2.0 RENGÖRING

VELA/VELA Medical-stolar är återvinningsbara, återanvändbara och klarar av grundlig rengöring. Vi rekommenderar starkt att du låter en yrkesverksam inspektera stolen utifrån checklisten nedan (avsnitt 3.1). Mer information om unktorna på checklisten finns under avsnitt 3.0.

För vägledning angående allmän rengöring hänvisar vi till stolens bruksanvisning, som kan hitta på [www.vela-stolar.se](http://www.vela-stolar.se)/www.vela-medical.com.

### 2.0.1 RENGÖRING AV STOLAR: HÖJDJUSTERING MED GASFJÄDER

Stolar med gasfjäder kan rengöras antingen med en väl urvriden trasa eller godkända kemiska rengöringsmedel.

Vi rekommenderar dessutom regelbundet underhåll efter rengöring. Detta inkluderar smörjning av inre och yttre rör, se avsnitt 3.2.2.

### 2.0.2 RENGÖRING AV STOLAR: HÖJDJUSTERING MED EL

Stolar med elektrisk höjdjustering kan rengöras antingen med en väl urvriden trasa eller godkända kemiska rengöringsmedel.

## 3.0 UNDERHÅLL

Syftet med en underhållsinspektion av stolen är att identifiera t.ex. defekta och slitna delar. Vi rekommenderar årlig inspektion av stolen, samt ny inspektion varje gång stolen byter brukare. Följande avsnitt består av förklaringar av punkterna i checklisten (avsnitt 3.1).

## 3.1 CHECKLISTA FÖR KONTROLL OCH INSPEKTION

### 1. Underställ

- Kontrollera svetsningspunkter
- Uteslut trasiga delar
- Dra åt skruvarna

### 2a. Lyftpelare - gaspatron

- Kontrollera funktion
- Smörj alla rörliga delar
- Uteslut slitage
- Dra åt skruvarna

### 2b. Lyftpelare - eldriven

- Undersök kablarna efter trasiga delar/skador
- Smörj alla rörliga delar
- Dra åt skruvarna
- Lyssna efter oljud
- Kontrollera laddningsfunktionen

### 3. Hjul

- Kontrollera rullmotstånd
- Uteslut eventuella glapp i lagren
- Dra åt skruvarna
- Ta bort smuts/hår på hjulet

### 4. Bromsfunktion

- Kontrollera bromsfunktionen
- Kontrollera svetsningspunkter
- Lyssna efter oljud
- Dra åt skruvarna

### 5. Sättesmekanism/stödplatta

- Kontrollera alla funktioner
- Lyssna efter oljud
- Dra åt skruvarna
- Smörj rörliga delar

### 6. Armstöd

- Kontrollera funktion
- Kontrollera svetsningspunkter
- Uteslut sprickor
- Dra åt skruvarna
- Undersök klädsel

### 7. Klädsel/överdrag

- Kontrollera klädsel på sätet
- Kontrollera klädsel på ryggstöd
- Kontrollera klädsel på nackstöd
- Kontrollera klädsel på sidostöd
- Se till att klädseln inte sitter för löst

### 8. Tillbehör

- Kontrollera kropsstöds funktion
- Kontrollera skjutstängens funktion
- Kontrollera nackstödet funktion
- Kontrollera benstödens funktion
- Kontrollera sidostödets funktion

### 9. Elektriska tillbehör

- Elbromsar
- Kontakter
- Handlåda

### 10. Rengöring

- Klädsel
- Underställ
- Armstöd
- Övriga tillbehör

## 3.2 ALLMÄNT

Placera stolen på en plan yta. Kontrollera att alla hjul tar i marken. Om hjulen inte tar i marken, kan det antingen bero på ett eller flera felmonterade eller defekta hjul. Ramen kan också vara defekt och måste bytas.

Alla ihopsvetsade komponenter ska inspekteras visuellt efter sprickor eller trasiga delar. Delar med tydligt slitage bör ersättas.

### 3.2.1 HJUL

Det anbefales at efterse hjulene med jævne mellemrum og rense for eventuelle trådrester o.l. Ydermere skal alle hjul kontrolleres for slør i både hjullejer og svirvellejer. Der må ikke være markbart slør i nogle af dem. I så fald skal hjulet skiftes. Det anbefales at udskifte alle hjul samtidig, så stolen ruller optimalt.

### 3.2.2 SMÖRJNING AV INNER- OCH YTERRÖR

Vi rekommenderar att du regelbundet smörjer inner- och ytterrörerna på stolar med gasfjäder så att stolen kan höjas och sänkas utan problem.

- Hög stolen till högsta läget
- Rengör innerrör/gasfjäder med avfettningsmedel
- Smörj ett jämnt lager av smörjmedel (t.ex. HHS2000) på alla innerrör samt gasfjäder
- Smörjmedlet kommer att fördelas jämnt mellan inner- och ytterrör när stolen höjs och sänks efteråt

Stolar med eldriven höjdjustering är redan smorda invärtes av fabriken och behöver inte smörjas under sin livstid.

### 3.2.3 LEDNINGAR

Kontrollera alla ledningar och kontakter och se till att det inte finns några lösa anslutningar. Alla skadade eller defekta delar måste bytas ut. För att se en översikt över alla ledningar och kontakter, kan du läsa stolens reservdelsritning på [vela-stolar.se](http://vela-stolar.se).

### 3.2.4 STÖDPLATTA

Stödplattan är mekanismen som sitter under sätet och gör att du t.ex. kan vinkla sätet på stolen. Stolens justeringshandtag är också monterat på stödplattan.

Inspektera stödplattan och se till att det inte är några stora glapp eller gnissel. Gnissel är inte farligt, men kan vara innebära problem som kräver uppmärksamhet.

Rörliga delar bör smörjas, förutom lamellpaket (se avsnitt 3.4.5). Dessa lamellpaket bör rengöras från fett och damm och försiktigt smörjas i ena änden för att undvika gnissel. Det är viktigt att du endast smörjer ena änden eftersom lamellpaketet annars kan förlora funktionen. Se till att smörjmedlet inte rinner ner i motsatt ände efteråt.

Se till att inga skruvar är lösa. Alla lösa skruvar måste dras åt.

**OBS:** Undvik att dra åt muttrarna som beskrivs i avsnitt 3.5.4, såvida inte sätet eller ryggstödet glider trots att frigöringsspaken inte har aktiverats.

### 3.2.5 SÄTE OCH RYGGSTÖD

Se till att klädseln på sätet och ryggstödet inte är sliten. Om du hittar hål i klädseln rekommenderar vi att du byter ut hela sätet eller ryggstödet.

Kontrollera att sätet är ordentligt fäst genom att luta det framåt och bakåt, samt gunga sätet från sida till sida. Om sätet verkar löst är det viktigt att du drar åt de skruvar som håller sätet på plats.

### 3.2.6 ARMSTÖD

Kontrollera skicket på armstödsuddarna och byt ut dem om kuddarna är trasiga.

Kontrollera att alla svetsningspunkterna är intakta och att handskruvarna sitter ordentligt så att armstödet fungerar som det ska.

### 3.2.7 TILLBEHÖR

Kontrollera att tillbehören är i ordentligt skick och ordentligt fastmonterade på stolen.

## 3.3 FELSÖKNING AV STOLAR MED ELDRIVEN HÖJDJUSTERING

Hur du felsöker VELA/VELA Medical-stolar med elektrisk höjning kan du se på modellens reservdelsritning, som du kan hitta på [vela-stolar.se](http://vela-stolar.se).

### 3.3.1 LADDNING AV STOLSBATTERIET

- Daglig laddning rekommenderas. Syftet är att förlänga batteriets livslängd och säkerställa tillräcklig ström för vardagligt bruk.
- Om laddaren inte lyser upp när den kopplas in, måste du byta ut laddaren.

**OBS!** Stolen får inte användas under laddning.

### 3.3.2 ELDRIVNA FUNKTIONER FUNGERAR INTE

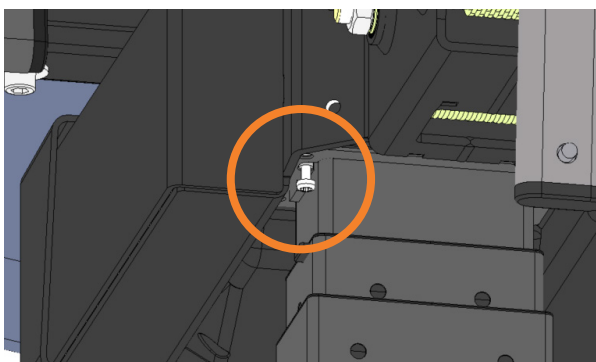
• Klickar reläet när du trycker på strömbrytaren?  
**Nej:** Kontrollera om säkringen har gått (gäller inte VELA Tango 300E/310E). Säkringens placering kan du se på stolen reservdelsritning. Om säkringen har gått måste denna bytas. Kontrollera noggrant alla kablar, samt att alla stolens eldrivna funktioner, som t.ex. höjning, sänkning och laddning fungerar som de ska. Om säkringen inte har gått, bör du se till att stolens batteri laddas korrekt (se avsnitt 3.3.1.) Om batteriet laddas korrekt vis, bör du ladda det under en längre tid, t.ex. över natten. Om batteriet inte laddas som det ska, bör du kontrollera att alla kablar är anslutna enligt anvisningarna i reservdelsritningen. Kontakta din VELA/VELA-distributör om batteriet fortfarande inte laddar ordentligt.

**Om stolens batteri är fulladdat och fortfarande inte fungerar,** bör du byta ut strömbrytaren, spiralkabeln, motorstyrningen eller hela ställdonet då motorstyrningen är en integrerad del av själva ställdonet. Du kan också kontakta din VELA/VELA Medical-distributör.

**Ja:** Kontrollera att batteriet laddar korrekt (se avsnitt 3.3.1.) Om batteriet laddas korrekt vis, bör du ladda det under en längre tid, t.ex. över natten. Kontakta din VELA/VELA Medical-distributör om batteriet fortfarande inte laddar ordentligt. Om batteriet är fulladdat och fortfarande inte fungerar, bör du byta ut batteriet, spiralkabeln, motorstyrningen eller hela ställdonet, eller kontakta din VELA/VELA Medical-distributör.

### 3.3.3 STOLENS ELDRIVNA HÖJDJUSTERING GÅR UPPÅT MEN INTE NEDÅT

Aktivera slutströmbrytaren för nedåtgående höjdjustering genom att trycka ner ställskruven några gånger. Ställskruven är en galvaniserad skruv med stjärnskår. Den är placerad helt pelaren, nära stödplattans undersida. Se bild:



(Gäller inte VELA Tango 300E/310E)

### 3.3.4 STOLENS ELDRIVNA HÖJDJUSTERING KAN GÅ NEDÅT MEN INTE UPPÅT

Kontrollera att stolens batteri laddar korrekt (se avsnitt 3.1.1.) Kontrollera spänningen över batterierna. Spänningen ska vara minst 24V för ett fulladdat batteri. Byt ut batteriet om spänningen inte är rätt.

Om detta inte löser problemet, bör du byta ut strömbrytaren, spiralkabeln, motorstyrningen eller hela ställdonet. Du kan också kontakta din VELA/VELA Medical-distributör.

## 3.4 UTBYTE AV KOMPONENTER

En stor del av vanlig service och underhåll kan kräva att vissa stolsdelar avmonteras, både för att kunna inspektera enskilda komponenter, men också för att ge tillgång till andra komponenter och för att kunna ersätta reservdelar. Detaljerade monteringsanvisningar med text och bilder finns på: [www.vela-stolar.se](http://www.vela-stolar.se), där de är indelade i modellspecifika instruktioner. Vissa guider innehåller också videohandledning.

### 3.4.1 REKOMMENDERADE VERKTYG

Du behöver endast begränsade verktyg för att kunna montera isär en VELA/VELA Medical-stol. Vi rekommenderar att du alltid har åtminstone följande i verktygslådan:

- Insexnycklar, storlek 4, 5 och 6
- En liten, rakkantad skruvmejsel
- Torx-skruvmejsel
- Skiftnyckel upp till 24 mm
- Fiberhammare/gummihammare
- Smörjmedel, t.ex. HSS2000

Fler skruvar på VELA/VELA Medical-stolar är försedda med låsande lim från fabriken för att ge optimal säkerhet vid användning. Använd därför endast originalsruvar när du byter ut komponenter.

## 3.5 JUSTERING AV KOMPONENTER

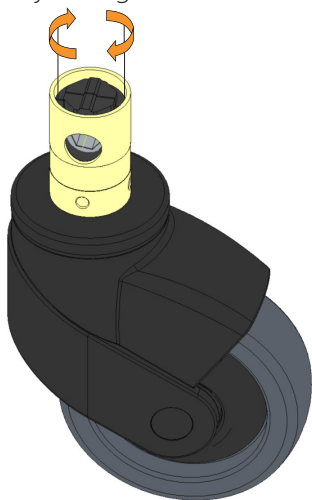
**OBS!** Kom ihåg att alla VELA/VELA Medical-produkter är medicinska anordningar när du gör justeringar. Stolen är anpassad utifrån enskilda brukare, så var uppmärksam på hur till exempel armstöden ställs in innan du skruvar fast dem då t.ex. en terapeut kan ha bestämt att just denna inställning passar bäst för brukaren i fråga. Därför bör alla inställningar vara desamma efter inspektion och justering som innan.

### 3.5.1 JUSTERING AV BROMSTRYCKET PÅ HJULEN

(Gäller inte VELA Samba och VELA Latin)

Det kan vara nödvändigt att justera bromstrycket på slitna hjul.

- Ta av hjulen (Installationsanvisningar hittar du på [vela-stolar.se](http://vela-stolar.se)).
- Använd en skiftnyckel för att dra åt den inre plastdelen på hjulet ett halvt eller ett helt varv. Se bilden nedan.
- Montera fast hjulen igen.



### 3.5.2 INTERVALLJUSTERING

(Gäller inte VELA Samba, VELA Latin och VELA Tango 300/310)

VELA/VELA Medical-stolar kan justeras i höjd utöver gasfjäders och ställdonets rörelsefält. Det kan vara bra om t.ex. brukaren växer i storlek eller om stolen byter ägare. Stolens sitthöjd kan därmed justeras till högre eller lägre läge.

Se installationsanvisningar för hur intervalljusteringen fungerar på din stol på [vela-stolar.se](http://vela-stolar.se), där du också hittar illustrationer och tillvägagångssätt.

### 3.5.3 JUSTERING AV ARMSTÖD OCH ANDRA FUNKTIONER

Flera av justeringarna på stolen kräver endast handskruvar, vilket innebär att brukaren kan ställa in ett flertal funktioner utan verktyg.

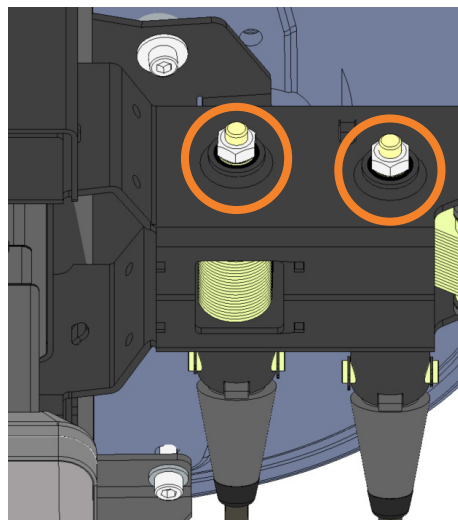
Om brukaren inte lyckas ställa in funktionen kan handskruven bytas ut mot skruvar och muttrar med vanlig metrisk gänga. Var dock noga med att använda rätt storlek och längd.

### 3.5.4 JUSTERING AF LAMELPAKKER

(Gäller inte VELA Samba, VELA Latin och VELA Tango 300/310)

Sättes- och ryggvinklar justeras som utgångspunkt av lamellpaket, som består av en stapel tunna plattor som håller vinkeln med hjälp av friktion. En fjäder trycker in plattorna och skapar denna friktion. Fjäders tryck kan stramas åt om sätet eller ryggen kulle börja glida trots att frigöringsspaken inte är aktiverad.

Dra åt muttern enligt bilden nedan för att se till att lamellpaketet sitter ordentligt. OBS! Om muttern sitter för hårt kan funktionen inte längre justeras med hjälp av frigöringsspaken. Lossa i så fall på muttern lite igen.



Muttern kan döljas bakom en plugg som tas bort för hand eller försiktigt med en platt skruvmejsel.

### 3.6 EMC-INFORMATION FÖR STOLAR MED ELDRIVEN HÖJDJUSTERING

Stolar med elektrisk höjdjustering har testats för att säkerställa överensstämmelse med tillämpliga krav om elektromagnetisk strålning (EMC-krav). Information om detta hittar du nedan.

CISPR 11: 2019 + A1: 2010, klass B upp till 30 MHz (ledande)

CISPR 11: 2019 + A1: 2010, klass B upp till 1 GHz (lysande)

CISPR 32: 2015, klass B från 1 GHz upp till 6 GHz (lysande)

IEC 61000-3-3: 2013 Spänningsförändringar, spänningsvariationer och flimmer

Immunitet:

IEC 61000-4-2: 2008: Immunitet mot elektrostatiska urladdningar:

Kontakturladdning:  $\pm 8$  kV Lufturladdning:  $\pm 2$ ,  $\pm 4$ ,  $\pm 8$ ,  $\pm 15$  kV

IEC 61000-4-3: 2006 + A1: 2007 + A2: 2010: Immunitetstest för bestrålade radiofrekvensfält: 80 MHz till 2,7 GHz testnivå 10 V/m, 80% AM vid 1 kHz.

Frekvenser från 80 MHz till 5,8 GHz utvärderas enligt nedanstående tabell:

Service	Band (MHz)	Avstånd	Testnivå
TERA 400	380 – 390 MHz	0,3 m	27 V/m
GMRS 460	430 – 470 MHz	0,3 m	28 V/m
LTE bånd 13.17	704 – 787 MHz	0,3 m	9 V/m
GSM 800/900	800 – 960 MHz	0,3 m	28 V/m
GSM 1800:	1700 – 1990 MHz	0,3 m	28 V/m
Bluetooth:	2400 – 2570 MHz	0,3 m	28 V/m
WLAN:	5100 – 5800 MHz	0,3 m	9 V/m

IEC61000-4-4: 2012: Immunitet test för snabba transientskuror:

Strömport:  $\pm 1$  kV

Signalsport:  $\pm 2$  kV

IEC 61000-4 -5: 2006: överspänningsimmunitet

Strömport (linje till linje): 0,5 kV, 1 kV

Strömport (linje till jord och neutral mot jord): 0,5 kV, 1 kV, 2 kV

IEC 61000-4- 6: 2013: Immunitet över för trådbunden störning inducerad av radiofrekvensfält:

Område: 150 kHz till 80 MHz, utanför ISM-band: 80% AM vid 1 kHz, 3 VRMS

ISM-band: 80% AM vid 1 kHz, 6 VRMS

IEC 61000-4-8 : 2009: immunitet mot magnetfält med nätfrekvenser: 30 A/m, 50/60Hz

IEC 61000-4-11: 2004: Immunitetstest med spänningsdyk, korta spänningsavbrott och variationer i försörjningsspänningen:

Spänningsfall:

0 % UT (100 % fall i UT) för 0.5 cykel vid 0°, 45°, 90°, 135°, 180°, 225°, 270° og 315°

0 % UT 1 cykel, och 70% UT 25 cykel (vid 50Hz) / 70% UT 30 cykel (vid 60Hz)

Spänningsstörningar:

0% UT 250 period för 50Hz 300 period för 60Hz