


# Max bakom-örat (BÖ) hörapparat bruksanvisning

 Driven by **Tempus**



**unitron**™ Hearing matters

A Sonova brand

## Tack

---

Tack för att du väljer dessa hörapparater.

Vi värnar om människor med hörselnedsättning. Vi arbetar nära professioner inom hörsel för att hitta avancerade och målmedvetna lösningar som är tillgängliga för alla.

För det är viktigt att höra.

Bruksanvisningen gäller för följande modeller:

Introduktionsår: 2018

---

T Max™ SP Pro

T Max™ SP 800

T Max™ SP 700

T Max™ SP 600

T Max™ SP 500

T Max™ UP Pro

T Max™ UP 800

T Max™ UP 700

T Max™ UP 600

T Max™ UP 500

## Dina hörapparater

---

Audionom: \_\_\_\_\_

\_\_\_\_\_

Telefon: \_\_\_\_\_

Modell: \_\_\_\_\_

Uppladdningsbart alternativ

Serienummer: \_\_\_\_\_

Batterier:

Storlek 675 eller

Storlek 13 ( Uppladdningsbar)

Garanti: \_\_\_\_\_

Program 1 är: \_\_\_\_\_

Program 2 är: \_\_\_\_\_

Program 3 är: \_\_\_\_\_

Program 4 är: \_\_\_\_\_

Inköpsdatum: \_\_\_\_\_

## Snabbguide

### Byta batterier



### Varning vid svagt



2 pip var  
30:e minut

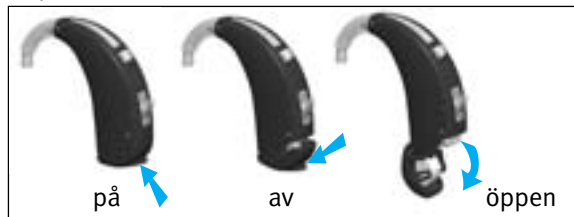


13



675

### På/Av



### Spak

- volymkontroll
- ej aktiverad



### Tryckknapp

- byta program
- volymkontroll
- ej aktiverad

## Innehållsförteckning

Tack.....	2
Snabböversikt över dina hörapparater.....	2
Varningar.....	4
SoundCore teknologi.....	9
<a href="#">Hörapparater med uppladdningsbar Alternativ.....</a>	<a href="#">10</a>
Placera hörapparaterna på öronen .....	12
Sätta igång och stänga av dina hörapparater .....	13
Batteriinformation.....	14
Användarinstruktioner.....	17
Använda telefonen .....	22
Skötsel av dina hörapparater.....	25
Rengöring av dina hörapparater .....	26
Tillbehör.....	29
Hörselprodukter.....	31
Felsökningsguide.....	32
Information och förklaring av symboler .....	37
Överensställelseinformation .....	39
Egna anteckningar .....	41
Ytterligare information.....	42

## Snabböversikt över dina hörapparater

- 1 **Slangfäste** - din specialtillverkade insats sitter fast i hörapparaten med hjälp av slangfästet
- 2 **Mikrofon** - ljudet kommer in i hörapparaterna via mikrofonerna. **Mikrofonskydd** - skyddar mikrofonerna mot smuts och skräp
- 3 **Tryckknapp** - växlar mellan lyssningsprogram eller ändrar volymnivån beroende på din individuella anpassning.
- 4 **Spak** - styr volymnivån
- 5 **Batterilucka /på & av** - stäng luckan för att sätta igång hörapparaterna, öppna luckan något för att stänga av dem. Om luckan öppnas helt får du åtkomst till batterifacket och kan byta batteri
- 6 **Insats** - låter ljudet passera från hörapparaterna till örat samt håller hörapparaterna på plats
- 7 **Tunn ljudslang** - ljudet färdas genom den tunna ljudslangen till hörselgången

## T Max BÖ hörapparater



## Varningar

---

- ⚠ Hörapparater används i syfte att förstärka och överföra ljud till öronen och därigenom kompensera för nedsatt hörsel. Hörapparaterna (särskilt programmerade för varje hörselnedsättning) får endast användas av den person de är avsedda för. De får inte användas av någon annan person eftersom hörseln kan skadas.
- ⚠ Hörapparaterna ska endast användas på det sätt läkare eller audionom har anvisat.
- ⚠ Hörapparater återställer inte normal hörsel och förhindrar eller förbättrar inte hörselnedsättningar till följd av organiska orsaker.
- ⚠ Använd inte hörapparaterna i områden med explosionsrisk.
- ⚠ Allergiska reaktioner är ovanliga. Om du ändå skulle få klåda, rodnad, ömhet, inflammation eller en brännande känsla i eller kring dina öron måste du informera din audionom och kontakta en läkare.

- ⚠ Om några delar från hörapparaten mot förmodan stannar kvar i örat efter att du tar ut den ska du genast kontakta läkare.
- ⚠ Följande gäller endast för personer med aktiva implanterbara medicintekniska produkter (dvs. pacemakers, defibrillatorer osv.):
  - Håll den trådlösa hörapparaten på minst 15 cm avstånd från det aktiva implantatet.
  - Om du upplever störningar ska du inte använda den trådlösa hörapparaten. Kontakta tillverkaren av det aktiva implantatet. Observera även att störningar kan orsakas av elledningar, elektrostatisk urladdning, metalldetektorer på flygplatser osv.
- ⚠ Särskild medicinsk eller tandvårdsrelaterad undersökning som omfattar strålning enligt beskrivning nedan kan leda till att dina hörapparater inte fungerar korrekt. Ta av och förvara dem utanför undersökningsrummet/området innan du genomgår:
  - Medicinsk eller tandvårdsrelaterad undersökning med röntgen (även datortomografi).

- Medicinska undersökningar med MRT/NMRI-genomsökningar, där magnetfält genereras.
- Hörapparater behöver inte tas bort när du passerar larmbågar (flygplatser osv.). Om röntgen alls används förekommer mycket låga doser som inte påverkar hörapparaterna.

⚠ Du bör vara extra försiktig om du bär hörapparater där maximal ljudtrycksnivå överskrider 132 decibel. Det kan finnas en risk att du försämrar din kvarvarande hörsel. Prata med din audionom för att säkerställa att maximal utnivå på hörapparaterna passar för din hörselnedsättning.

### Varningar gällande magneter och batteri

- ⚠ Förvara aldrig hörapparater, batterier eller magneter där små barn eller husdjur kan nå dem. Stoppa aldrig hörapparater eller batterier i munnen. Om någon sväljer en hörapparat eller ett batteri måste läkare kontaktas omedelbart.
- ⚠ Magneten kan påverka vissa medicinska apparater och elektroniska system. Se alltid till att magneten (eller telefonen som är

utrustad med magneten) är minst 30 cm (12 tum) från pacemaker, kreditkort eller andra enheter som är känsliga för magnetism.

### Försiktighetsåtgärder

- ① Användning av hörapparater är bara en del av hörselrehabiliteringen. Såväl hörselträning som läppavläsningsstöd kan också behövas.
- ① I de flesta fall ger sporadisk användning av hörapparater inte maximal nytta. När du har vant dig vid hörapparaterna bör du använda dem hela dagarna, varje dag.
- ① Dina hörapparater använder sig av de modernaste komponenterna för att tillhandahålla bästa möjliga ljudkvalitet i varje lyssningssituation. Kommunikationsenheter som mobiltelefoner kan dock skapa störningar (ett surrande ljud) i hörapparater. Om du upplever störningar från en mobiltelefon som används nära dig kan du minimera störningarna på flera olika sätt. Byt till ett annat program för dina hörapparater, vänd huvudet i en annan riktning eller lokalisera mobiltelefonen och flytta dig bort från den.

## Märkning

Apparatens serienummer och tillverkningsår hittas inuti batterifacket.

## Klassificering av mobiltelefoners kompatibilitet

Vissa hörapparat-användare har upplevt ett surrande ljud i sina hörapparater när de använder mobiltelefoner, vilket tyder på att mobiltelefonen och hörapparaten ej är kompatibla. Enligt ANSI C63.19 standard (ANSI C63.19-2011 American National Standard Methods of Measurement över kompatibilitet mellan trådlösa kommunikationsenheter och hörapparater), kan förenlighet av en viss typ av hörapparat och mobiltelefon förutsägas genom att addera klassificeringen för hörapparatens immunitet med klassificeringen för mobiltelefonens strålning. Till exempel skulle summan av hörapparatens klassificering 2 (M<sub>2</sub>/T<sub>2</sub>) och en mobiltelefons klassificering 3 (M<sub>3</sub>) resultera i en kombinerad klassificering på 7. Ett kombinerat resultat som motsvarar minst 5 skulle ge "normal användning"; ett kombinerat resultat på 6 eller bättre indikerar "utmärkt prestanda."

Immuniteten för denna hörapparat är minst M<sub>2</sub>/T<sub>2</sub>. Utrustningens prestandamätning, kategorier och systemklassificering baseras på den bästa information som finns tillgänglig, men kan inte garantera att alla användare kommer att vara nöjda.

- ① **Notera: Prestationen av individuella hörapparater kan variera med olika mobiltelefoner. Testa därför denna hörapparat med din mobiltelefon eller, om du köper en ny telefon, vänligen se till att prova den med hörapparaten före köp.**

## SoundCore teknologi

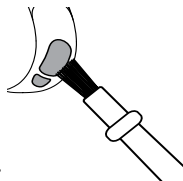
---

SoundCore™ omfattar fyra intelligenta funktioner som arbetar tillsammans för att förstå din lyssningsmiljö och gör de justeringar som krävs för att du ska kunna delta aktivt i alla konversationer, i alla typer av miljöer.

## Hörapparater med uppladdningsbar Alternativ

### Rengör varje natt

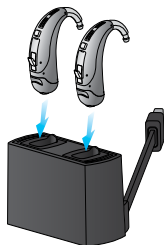
- 1) Rengör hörapparaternas laddningsytor med den medföljande rengöringsborsten och använd en ren och torr duk.
- 2) Använd rengöringsborsten för att rengöra kontakterna i laddningsstationen.



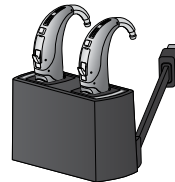
Använd inga vätskor under rengöringen.

### Ladda varje natt

- 1) Sätt nätsladden i USB-väggadaptern och anslut den till ett eluttag. Undvik att ladda genom en dator. Lamporna på laddningsstationen blinkar grönt en gång.
- 2) Sätt dina hörapparater i laddningskontakterna varje natt. Ljudslangen ska vara på samma sida av laddaren som nätsladden, som på bilden.



- 3) När hörapparaterna är korrekt placerade blinkar de båda lamporna grönt.
- 4) Kontrollera att lamporna har blinkat grönt minst 5 gånger för att säkerställa att hörapparaterna laddas.
- 5) Fast grönt ljus innebär att hörapparaterna är fulladdade. Öppna inte batteriluckan, det gör att det uppladdningsbara batteriet dräneras.



### Tips

- Förvara hörapparaterna i laddaren när de inte används. Det finns ingen risk för överladdning.
- Placera inte hörapparaterna i laddaren om laddaren är urkopplad. Detta leder till att batterierna dräneras.
- Om hörapparaterna avger en varning om låg batterinivå, placera dem i laddaren för laddning eller byt till vanliga batterier.
- Om laddningslamporna är röda, lyft ur hörapparaterna och konsultera anvisningarna till laddningsstationen.

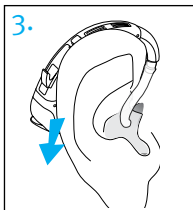
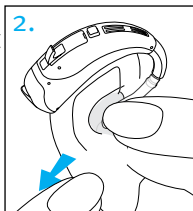
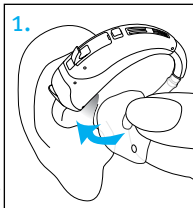


## Placera hörapparaterna på öronen

Dina hörapparater kan vara färgmärkta med en liten prick på batteriluckan: röd = höger öra; blå = vänster öra.

### Hörapparater med insatser

1. Håll insatsen mellan tummen och pekfingeret med öppningen riktad mot hörselgången och hörapparaten vilande på örat.
2. Sätt försiktigt i insatsen i örat. Insatsen skall ha perfekt passform och vara skön och bekväm i örat.
3. Placera hörapparaten på örats ovansida.



## Sätta igång och stänga av dina hörapparater

Batteriluckan fungerar som en på- och av-knapp.

1. PÅ: Stäng batteriluckan helt.

① Notera: Det kan ta fem sekunder innan hörapparaten sätter igång. Din audionom kan också aktivera fördröjd start och öka denna tid om du önskar.

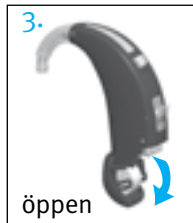


2. AV: Öppna batteriluckan en liten bit.



3. ÖPPEN: Öppna batteriluckan helt när du ska byta batteri.

① Notera: Om du ska stänga av eller sätta igång hörapparaten medan du har den i örat, tar du tag i dess över- och underdel med pekfinger och tumme. Använd tummen för att öppna och stänga batteriluckan.



## Batteriinformation

---

### Varning för svagt batteri

Två långa pip indikerar att hörapparatsens batteri är svagt. Efter varningen för svagt batteri, är det möjligt att ljuden inte hörs så tydligt. Detta är normalt och kan åtgärdas genom att byta batterier.

Om du inte hör varningen om svagt batteri kan din audionom justera varningssignalens tonläge och volym. Om du vill kan också varningen stängas av helt.

- ① Om du har det uppladdningsbara alternativet ska hörapparaterna laddas varje natt. Om du hör varningen för svagt batteri placerar du hörapparaterna i laddningsstället.
- ① Hörapparaterna kommer varna för svagt batteri var 30:e minut tills du byter batteri. Beroende på batteriets skick kan det dock ta slut innan någon ytterligare varning ljuder. Därför rekommenderar vi att du byter batteri så snart som möjligt efter att du hört varningen för svagt batteri första gången.

### Byta batteri

1. Öppna försiktigt batteriluckan med din nagel.
2. Ta tag i batteriet med din tumme och ditt pekfinger och ta ur det.
3. Sätt i det nya batteriet med plustecknet (+) åt samma håll som plustecknet (+) på batteriluckans sida. Detta säkerställer att batteriluckan kan stängas riktigt.
  - ① Notera: Om batteriet sätts in fel kommer hörapparaten inte att sättas igång.
4. Stäng batteriluckan.
  - ① Notera: Det går att välja en barnsäker batterilucka till dessa hörapparater. Kontakta din audionom för mer information



## Skötsel av batterier

- ① Om du har det uppladdningsbara alternativet finns anvisningar om hur du underhåller dina uppladdningsbara batterier i Guide för laddningsställ.
- Släng alltid batterier på ett säkert och miljövänligt sätt.
- Kom ihåg att stänga av hörapparaterna när de inte används för att förlänga batteriets livslängd, speciellt när du sover.
- Ta ur batterierna och låt batteriluckan vara öppen när hörapparaterna inte bärs, speciellt när du sover. Detta gör att eventuell fukt kan avdunsta.

## Användarinstruktioner

Hörapparaterna har två reglage med vilka du kan justera dem ytterligare – en spak och en tryckknapp.

### Spak



Spaken på hörapparaterna kan konfigureras för att användas som en volymkontroll.

Tryck uppåt för att öka volymen; tryck nedåt för att sänka volymen. När du ändrar volymnivån piper hörapparaterna.

Volyminställning	Pip
Rekommenderad volymnivå	♪ 1 pip
Höja volymen	♪ kort pip
Sänka volymen	♪ kort pip
Maximal volymnivå	♪♪ 2 pip
Minimal volymnivå	♪♪ 2 pip

## Barnsäkrade-/Täckluckor



En del hörapparater är utrustade med barnsäkrade-/täckluckor i stället för spakar, för att förhindra att någon oavsiktligt justerar hörapparaterna.



Luckan kan fortfarande användas vid justeringar, men det krävs att man använder en nagel eller ett litet verktyg för att skjuta den uppåt eller nedåt.

## Tryckknapp



Hörapparaterna är utrustade med en tryckknapp som används för att växla mellan program eller justera din volym.

Programomkopplare

Om tryckknappen har konfigurerats som en programomkopplare kommer du till ett nytt lyssningsprogram varje gång du trycker på knappen.

Hörapparaterna piper för att ange vilket program du kommit till.

Programinställning	Pip	
Program 1 (t.ex. automatiskt program)	♪	1 pip
Program 2 (t.ex. konversation i buller)	♪♪	2 pip
Program 3 (t.ex. easy-t /telefon)	♪♪♪	3 pip
Program 4 (t.ex. musik)	♪♪♪♪	4 pip
Easy-t/telefon	♪♪♪	kort melodi
Easy-DAI	♪♪♪	kort melodi
DuoLink (om aktiverad)		Motsatta örats apparat piper på samma sätt som den apparat vilken justeringen utförs på

## □ Volymkontroll

Om tryckknappen har konfigurerats som volymkontroll:

- Tryck på knappen på den högra hörapparaten för att höja volymen i båda hörapparaterna.
- Tryck på knappen på den vänstra hörapparaten för att sänka volymen i båda hörapparaterna.

Volyminställning	Pip
Rekommenderad volymnivå	♪ 1 pip
Höja volymen	♪ kort pip
Sänka volymen	♪ kort pip
Maximal volymnivå	♪♪ 2 pip
Minimal volymnivå	♪♪ 2 pip

## DuoLink

När DuoLink är aktiverat och du justerar volymen eller programinställningen på den ena hörapparaten justeras även inställningen på den andra. DuoLink fungerar både med tryckknappen och vippegglaget.

Om t.ex. tryckknappen är konfigurerad som programkontroll och DuoLink är aktiverat, kommer programmet ändras i båda hörapparaterna när du trycker på den högra hörapparaten.

## Fjärrkontroll 2

Hörapparaterna kan användas med en fjärrkontroll som tillval. Med den kan du växla mellan olika lyssningsprogram.

## Använda telefonen

---

### □ Tryckknapp

Din audionom kan ha konfigurerat ett telefonprogram på dina hörapparater som du når genom att trycka på tryckknappen eller den valfria fjärrkontrollen.

### □ Easy-t

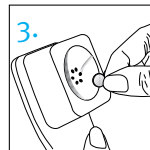
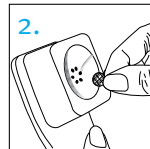
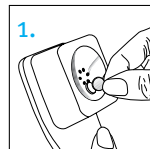
Dina hörapparater kan även ha en telefonfunktion som automatiskt växlar till ett särskilt telefonprogram när en telefonlur förs nära någon av dina hörapparater. En kort melodislinga spelas upp när du växlar till easy-t-programmet. När telefonluren flyttas bort från örat, återgår hörapparaten automatiskt till det tidigare lyssningsprogrammet.

Om dina hörapparater inte växlar till easy-t-programmet automatiskt när en telefonlur hålls nära örat kan du behöva fästa en easy-t-magnet på telefonen. Magneten är utformad för att förstärka magnetfältet kring hörluren på telefonen.

## Så här fäster du magneten:

1. Rengör telefonluren. Håll magneten nära telefonlurens ”lyssningsdel” och släpp den. Magneten kommer att vända sig mot rätt sida och söka den optimala platsen på telefonluren.
2. Placera den dubbelhäftande tejpens på denna plats på telefonluren.
3. Sätt fast magneten på tejpens.

① Din audionom kan ha konfigurerat ett telefonprogram som du kan aktivera med hjälp av fjärrkontroll.



## Binaural Telefon

Med funktionen Binaural Telefon\* kan du hålla upp en telefon mot ena örat men höra ljudet tydligt i båda öronen. Inga tillbehör krävs.

Binaural telefon kan aktiveras i dina hörapparater med:

- Tryckknapp
- Easy-t

Om hörapparaterna är konfigurerade att användas med de trådlösa streamersenheterna uDirect™ 3 eller uStream kan du också ha användning för en handsfree-lösning med **Bluetooth®**. Se bruksanvisningen till uDirect 3 eller uStream för mer information.

\*Inte tillgänglig för alla tekniknivåer.

Bluetooth® är ett registrerat varumärke som tillhör Bluetooth SIG, Inc.

## Skötsel av dina hörapparater

---

### Skydda dina hörapparater

- Om hörapparaterna är uppladdningsbara:
  - Sätt dem i laddningsstället när de inte används.
- Om hörapparaterna inte är uppladdningsbara:
  - Öppna batteriluckorna när hörapparaten inte används.
- Ta alltid av dig dina hörapparater när du använder hårvårdsprodukter. Hörapparaterna kan annars bli igensatta och sluta att fungera.
- Använd inte hörapparaterna när du badar eller duschar och låt dem inte hamna i vatten.
- Om hörapparaterna skulle bli blöta får du inte försöka att torka dem i en ugn eller mikrovågsugn. Rör inga inställningar. Öppna batteriluckorna omedelbart, ta bort batterierna och låt hörapparaterna självtorka i 24 timmar.
- Skydda hörapparaterna från överdriven hetta (t.ex. hårtork, bilens handskfack eller instrumentbräda).

- Regelbunden användning av avfuktare, t.ex. Clean Dry-sats, kan bidra till att förhindra korrosion och förlänga hörapparaternas livslängd. Ta bort batterierna innan du använder avfuktare.
- Tappa inte hörapparaterna eller slå dem mot hårda ytor.

## Rengöring av dina hörapparater

---

Använd en mjuk trasa för att rengöra hörapparaten vid slutet av varje dag, och lägg den i fodralet med batteriluckan öppen så att fukten kan avdunsta.

- ① Öronvax är naturligt och vanligt. Att förvissa dig om att hörapparaterna är rena från vax är en viktig del av den dagliga rengöringen och skötseln.
- ① Använd aldrig alkohol vid rengöring av hörapparater, insatser eller domer.
- ① Använd inte vassa verktyg för att ta bort vax. Användning av spetsiga föremål i hörapparaterna eller insatserna kan orsaka allvarlig skada på dem.

## Rengördina insatser och formgjutna delar

Rengör insatsen och utsidan av slangfästet med en fuktig trasa vid slutet av varje dag. Undvik att utsätta hörapparaterna för vatten.



- ① Använd inte alkohol vid rengöring av insatserna.

Om insatserna blir igensatta kan du rengöra öppningen med en vaxögla eller piprensare.

Om din läkare föreskriver att du ska använda örondroppar, måste all fukt som eventuellt finns i insatserna eller slangens torkas bort för att förhindra igensättning.



## Om insatserna behöver rengöras ytterligare:

1. Avlägsna plastslangen från hörapparatsens fäste genom att hålla hörapparaten i ena handen och försiktig dra av slangen från slangfästet.
2. Tvätta endast insatserna och slangarna i varmt vatten med mild tvål.
3. Skölj dem i kallt vatten och låt torka över natten.
4. Se till att insatsernas slangar är helt torra. Återanslut dem till slangfästet på hörapparaten genom att trä slangen tillbaka på slangfästet. En luftblåsare för hörapparater kan användas för att ta bort fukt/skräp från slangen. Kontakta din audionom för mer information.

## Tillbehör

---

uDirect 3, uStream, uMic™, uTV™ 3 och en fjärrkontroll är valfria tillbehör som kan komplettera dina hörapparater.

### uDirect 3, uStream och uTV 3

uDirect 3 och uStream är streamers som ger enkel, handsfree åtkomst till Bluetooth-aktiverade enheter, t.ex. mobiltelefoner. De innehåller fjärrkontrollfunktioner som du kan använda för att justera dina hörapparater för ökad lyssningskomfort. uDirect 3 har också en ljudingång där enheter som MP3-spelare kan kopplas in och en ingång för DAI för att ansluta till FM.

uTV 3 används med en streamer (uDirect 3 eller uStream) för att överföra ljud från din TV direkt till dina hörapparater. uTV 3 kan också överföra ljud från stereosystem, datorer och andra ljudkällor.

För mer information om hur du använder uDirect 3, uStream eller uTV 3, se bruksanvisningen till respektive tillbehör. Information om hur du skaffar en streamer eller uTV 3 får du av din audionom.

## uMic

uMic är ett personligt trådlöst mikrofonsystem som med antingen uStream eller uDirect 3 gör det lättare att uppfatta konversationer i bullriga miljöer.

## Fjärrkontroll 2

Hörapparaten kan levereras med en fjärrkontroll som tillval, med vilken du kan växla mellan olika lyssningsprogram och ändra volyminställningarna.

## Hörselprodukter

---

### Lyssna på allmänna platser

Telespolen fångar upp elektromagnetisk energi och omvandlar det till ljud. Dina hörapparater kan ha ett telespoleprogram som hjälper dig att höra på offentliga platser som är utrustade med telespolebaserade hörseltekniska hjälpmedel såsom slingsystem. När du ser denna symbol finns det en slinga som kan vara kompatibel med dina hörapparater. Kontakta din audionom för mer information om slingsystem.



### Ansluta till externa ljudkällor

Dina hörapparater kan ha en direkt audioingång (DAI) för anslutning till andra ljudkällor, t.ex. en stereo eller TV, via ett FM-system eller en kabel. uDirect 3, som är ett trådlöst tillbehör, har också en DAI-ingång.

När dina hörapparater upptäcker en DAI-signal växlar de automatiskt till ditt easy-DAI-program. En kort melodislinga indikerar att easy-DAI är aktivt. När du kopplar från DAI återgår hörapparaterna automatiskt till det föregående programmet.

Fråga din audionom för mer information om DAI-systemet och anslutningskabeln.

## Felsökningsguide

Orsak	Möjlig åtgärd
Inget ljud	
Ej påslagen	Sätt igång
Svagt/urladdat batteri	Byt batterier eller placera uppladdningsbara hörapparater i laddningsstället
Dålig batterikontakt	Rådfråga din audionom
Batteriet är felvänt	Sätt i batteriet med plussidan (+) uppåt
Gjutna insatser/domer är igensatta med öronvax	Rengör gjutna insatser/domer. Se "Rengör dina hörapparater." Rådfråga din audionom
Igensatt mikrofonskydd	Rådfråga din audionom

Orsak	Möjlig åtgärd
För svagt ljud	
Låg volym	Vrid upp volymen. Kontakta en audionom om problemet kvarstår
Svagt batteri	Byt batterier eller placera uppladdningsbara hörapparater i laddningsstället
Gjutna insatser/domer sitter inte rätt	Se "Placera hörapparaterna på öronen". Ta ur och sätt tillbaka dem försiktigt igen
Hörseln har förändrats	Rådfråga din audionom
Gjutna insatser/domer är igensatta med öronvax	Rengör gjutna insatser/domer. Se "Rengör dina hörapparater." Rådfråga din audionom
Igensatt mikrofonskydd	Rådfråga din audionom

\*Du kan vid behov tillfälligt ersätta det uppladdningsbara silver-zinkbatteriet med ett traditionellt 13 zink-luftbatteri. [Kassera inte](#) det uppladdningsbara batteriet.

Orsak	Möjlig åtgärd
-------	---------------

### Ljudet kommer och går

Svagt batteri	Byt batterier eller placera uppladdningsbara hörsapparater i laddningsstället
---------------	---

Smutsig batterikontakt Rådfråga din audionom

### TVå långa pip

Svagt batteri	Byt batterier eller placera uppladdningsbara hörsapparater i laddningsstället
---------------	---

### Visslingar

Gjutna insatser/domer sitter inte rätt	Se "Placera hörsapparaterna på öronen". Ta ur och sätt tillbaka dem försiktigt igen
--	---

Hand/kläder nära örat Ta bort handen/kläderna från örat

Dålig passform på gjutna insatser/domer	Rådfråga din audionom
---	-----------------------

Orsak	Möjlig åtgärd
-------	---------------

### Oklart, förvrängt ljud

Dålig passform på gjutna insatser/domer	Rådfråga din audionom
---	-----------------------

Gjutna insatser/domer är igensatta med öronvax Rengör gjutna insatser/domer. Se "Rengör dina hörsapparater." Rådfråga din audionom

Svagt batteri	Byt batterier eller placera uppladdningsbara hörsapparater i laddningsstället
---------------	---

Igensatt mikrofonskydd Rådfråga din audionom

### Gjutna insatser/domer glider ur örat

Felaktigt anpassade gjutna domer	Rådfråga din audionom
----------------------------------	-----------------------

Gjutna insatser/domer sitter inte rätt Se "Placera hörsapparaterna på öronen". Ta ur och sätt tillbaka dem försiktigt igen

\*Du kan vid behov tillfälligt ersätta det uppladdningsbara silver-zinkbatteriet med ett traditionellt 13 zink-luftbatteri. [Kassera inte](#) det uppladdningsbara batteriet.

## Orsak

## Möjlig åtgärd

### Ljudet är svagt i telefon

Telefonen är inte rätt placerad

Flytta telefonluren runt örat för att få en tydligare signal. Se ”Använda telefonen”

Hörapparaten behöver justeras

Rådfråga din audionom

Kontakta din audionom vid eventuella problem som inte finns med i denna felsökningsguide.

## Information och förklaring av symboler



Med CE-symbolen bekräftar Unitron att denna Unitron produkt – inklusive tillbehör – uppfyller kraven i Medicintekniska direktivet 93/42/EEC samt Radio Equipment direktivet 2014/53/EU om radio- och telekommunikationsändare. Siffrorna efter CE-symbolen representerar de organ som konsulterats under ovannämnda direktiv.



Den här symbolen visar att det är viktigt att användaren läser och beaktar den relevanta informationen i den här bruksanvisningen.



Den här symbolen visar att det är viktigt att användaren uppmärksammar de relevanta varningsmeddelandena i den här användarguiden.



Viktig information om hantering och effektiv användning av produkten.



Symbolen anger att de produkter som beskrivs i den här bruksanvisningen stämmer överens med kraven för applicerad del av typ B enligt SS EN 60601-1. Ytan på hörapparaten anges som applicerad del av typ B.



Upphovsrättssymbol



Symbolen ska åtföljas av den i EG godkända representantens namn och adress.



Symbolen ska åtföljas av tillverkarens (som gör produkten tillgänglig på marknaden) namn och adress.

## Driftförhållanden:

Den här enheten har utformats för problemfri användning utan begränsningar vid avsedd användning, såvida inget annat anges i de här bruksanvisningarna.


## Transport hållanden:

Temperatur: -20° till +60° Celsius.

Fuktighet: Upp till 90 % (utan kondensation).



Symbolen med den överkryssade soptunnan är en påminnelse om att den här enheten inte får kastas med hushållsavfall. Vänligen kassera gamla eller oanvända enheter på platser avsedda för elektroniskt avfall, eller lämna in din enhet till din audionom för kassering. Skydda miljön genom att kassera enheten på ett korrekt sätt.

 **Bluetooth** Bluetooth® -ordmärket och logotypen är registrerade varumärken som ägs av Bluetooth SIG, Inc. och används av Unitron under licens. Andra varumärken och firmanamn är respektive ägares egendom.

**Max** Max är ett varumärke som tillhör Unitron.

## Överensstämmelseinformation

### Överensstämmelseförklaring

Härmed förklarar Unitron Hearing att denna produkt uppfyller kraven i Medicintekniska direktivet 93/42/EEG och uppfyller Radio Equipment direktivet 2014/53/EU. Den fullständiga texten av försäkran om överensstämmelse kan erhållas från tillverkaren.

### Australien/Nya Zeeland:



Anger en enhets överensstämmelse med gällande lagstadgade bestämmelser från Radio Spectrum Management (RSM) och Australian Communications and Media Authority (ACMA) som gäller för lagenlig försäljning i Nya Zeeland och Australien. Efterlevnadsetiketten R-NZ är avsedd för radioprodukter som erbjuds på marknaden i Nya Zeeland under överensstämmelsenivå A1.

Hörapparaten som beskrivs i denna bruksanvisning är certifierad enligt:

Standard hörselsystem

	USA - FCC ID:	Canada - IC:
T Max SP	VMY-UWTM1	2756A-UWTM1
T Max UP	VMY-UWTM1	2756A-UWTM1

### Anmärkning 1

Denna enhet uppfyller Del 15 i FCC-reglerna och RSS-210-reglerna i Industry Canada. För handhavandet gäller följande två villkor:

- 1) denna enhet får inte orsaka skadlig störning och
- 2) denna enhet måste acceptera alla mottagna störningar, inklusive störningar som kan orsaka oönskade drifteffekter.

## Anmärkning 2

Ändringar eller modifieringar som utförs på denna utrustning och som inte uttryckligen godkänts av Unitron kan leda till att FCC-behörigheten att använda denna utrustning blir ogiltigt.

## Anmärkning 3

Denna enhet har testats och funnits efterleva de begränsningar som finns för digitala enheter Klass B, enligt Del 15 i FCC-reglerna och ICES-003 i Industry Canada. Begränsningarna är satta för att ge ett skäligt skydd mot skadliga störningar när utrustningen används i bostadsmiljö. Utrustningen genererar, använder och kan, om den inte installeras och används enligt bruksanvisningen, orsaka skadliga störningar på radiokommunikation. Det går emellertid inte att garantera att det inte kommer inträffa störningar i en viss installation. Om utrustningen orsakar skadliga störningar på radio- eller tv-mottagning, vilket kan avgöras genom att utrustningen stängs av och sätts igång, bör användaren försöka korrigera störningarna på något/några av följande sätt:

- Vrid eller flytta mottagarantennen
- Öka avståndet mellan utrustningen och mottagaren
- Anslut utrustningen i ett eluttag som hör till en annan säkringsgrupp än den som mottagaren är ansluten till
- Kontakta försäljaren eller en erfaren radio-/tv-tekniker för att få hjälp

## Egna anteckningar

---

Skriv ner dina specifika behov eller frågor och ta med dig vid ditt första besök efter att du fått hörrapparaterna.

Detta underlättar för audionomen att ge dig rätt hjälp.

\_\_\_\_\_  
\_\_\_\_\_

\_\_\_\_\_  
\_\_\_\_\_

\_\_\_\_\_  
\_\_\_\_\_

\_\_\_\_\_  
\_\_\_\_\_

\_\_\_\_\_  
\_\_\_\_\_







unitron.com

Återförsäljare

**sonova**

