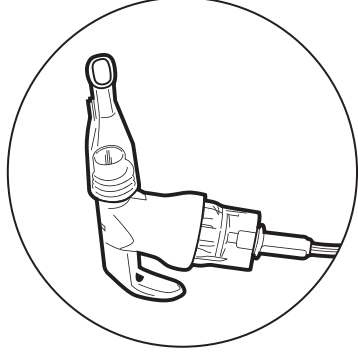
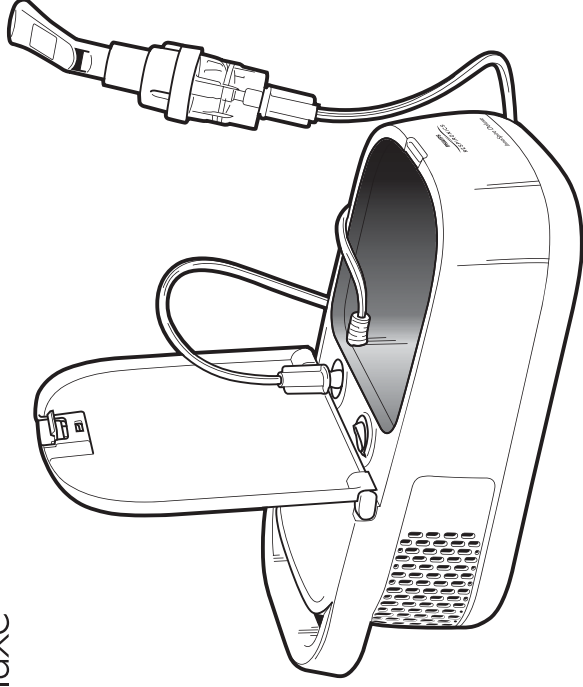
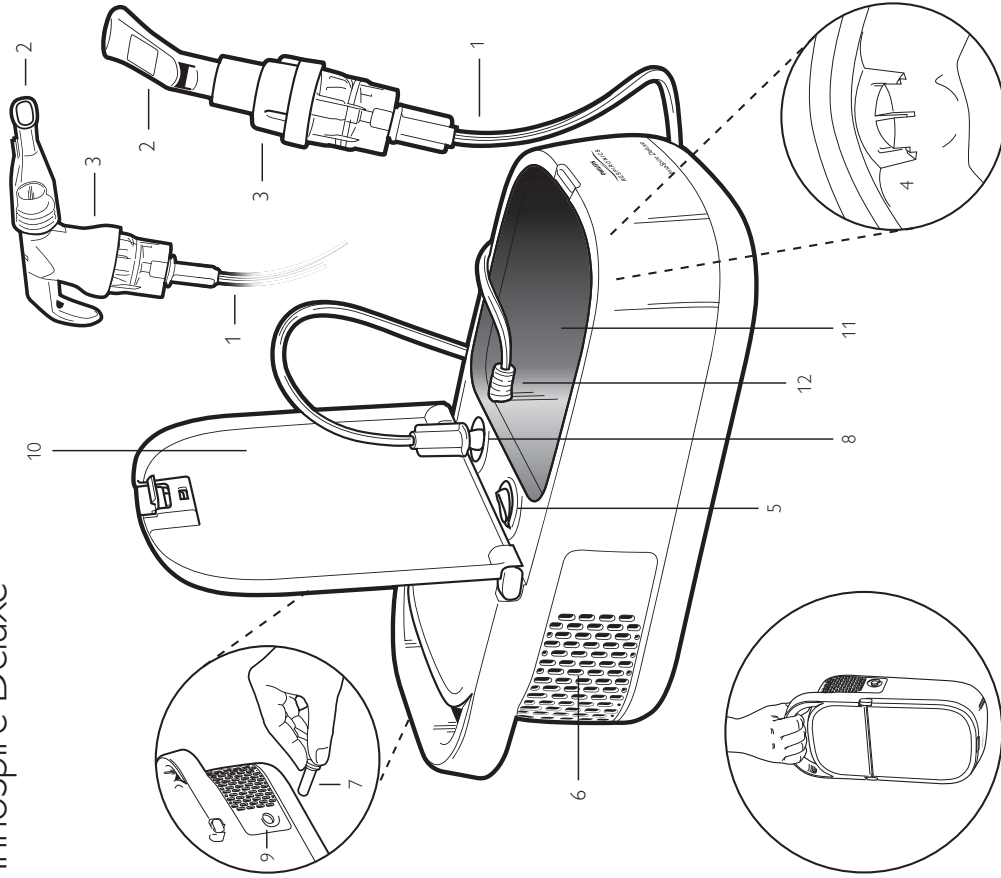


PHILIPS
RESPIRONICS

InnoSpire Deluxe



InnoSpire Deluxe



Index

English	EN
Български	BG
Česky	CZ
Hrvatski	HR
Dansk	DA
Deutsch	DE
Español	ES
Eesti	EE
Français	FR
Ελληνικά	EL
Indonesia	ID
Italiano	IT
Latviski	LV
Lietuviškai	LT
Magyar	HU
Nederlands	NL
Norsk	NO
Polski	PL
Português	PT
Română	RO
Srpski	SR
Slovenčina	SK
Slovenščina	SL
Suomi	FI
Svenska	SV
ภาษาไทย	TH
Tiếng Việt	VI
Türkçe	TR
العربية	AR
한국어	KO
עברית	IL
EMC data sheets (EN)	

4
10
16
22
28
34
40
46
52
58
64
70
76
82
88
94
100
106
112
118
124
130
136
142
148
154
160
166
172
178
184
190

1. Nebulisatorns slang
2. Nebulisatorns munstycke
3. Nebulisatorns handenhet
4. Nebulisatorns hållare (sedd inifrån)
5. Ström på/av-knapp
6. Kompressorns luftmynningar

Bruksanvisningar

InnoSpire Deluxe

Viktigt! Läs dessa anvisningar noggrant innan du använder apparaten. Om du har frågor eller problem med produkten ska du kontakta din hälsovårdare eller Philips Respironics kundtjänst på numret +1 724 387 4000.

Allmän information

Avsedd användning: Denna produkt är avsedd att fungera som källa för tryckluft i medicinska tillämpningar. Den ska användas tillsammans med en pneumatisk (jet) nebulisator för att producera aerosolpartiklar av mediciner för respiratorisk terapi för såväl barn som vuxna.

⚠️ VARNINGAR

1. Använd denna apparat enligt avsedd användning i enlighet med denna handbok som kompressorförsedd nebulisator för aerosolterapi. Följ din läkares anvisningar. Övrig användning är olämplig och kan vara farlig. Tillverkaren påtar sig inget ansvar för eventuella skador som orsakats av olämplig, felaktig eller orimlig användning eller om enheten ansluts till elektriska installationer som inte uppfyller säkerhetskraven.
 - En reservapparat (tex MDI eller batteridrivnen kompressor) rekommenderas för respirationsterapi i det fall att din nebulisator inte kan användas (t.ex. vid elavbrott eller om din kompressor av någon anledning slutar fungera).
 - Om apparaten varit utanför funktionsförhållandena, ska du låta den återgå till normala funktionsspecifikationer innan du använder den.
 - Om någon vätska spillts på eller in i enheten ska den torka innan apparaten används.
2. Spara denna handbok för senare användning.
3. Använd produkten i ren miljö; alltså fri från smuts, damm, hår från sällskapsdjur etc.
4. Apparaten får inte användas i närheten av brännbara ämnen eller brännbar narkosblandning som innehåller luft, syre eller lustgas.
5. Utrustningen får inte modifieras på något sätt.
6. Det är normalt att apparaten känns varm när den är i bruk.

7. Stapla inte kompressorn med annan utrustning.

8. Elektromagnetisk information: Bärbara och RF-kommunikationsapparater, t.ex. mobiltelefoner, pagers etc. kan störa funktionen hos elektroniskbaserad medicinsk utrustning. Av denna anledning måste din kompressor placeras på tillräckligt avstånd från dessa apparater för att undvika störningar. Denna apparat uppfyller standarden IEC60601-1-2 för elektromagnetisk kompatibilitet (EMC). EMC datablad ingår i slutet av detta dokument. EMC datablad på andra språk kan beställas från Philips Respironics kundtjänst på numret +1 724 387 4000. CE-märket på produkten anger att alla tillämpliga EU direktiv uppfylls. Observera att Notified Body-numret inte gäller RoHS-direktivet (begränsning vid användning av vissa farliga ämnen i elektrisk och elektronisk utrustning).

9. Vid fel och/eller felaktig funktion ska du läsa avsnittet "Felsökning". Öppna inte kompressorns hölje, för det är inte möjligt att utföra service på produkten.

10. Apparatens korrekta funktion försämras eventuellt ifall reservdelar av originalfabrikat (t.ex. filter) inte används.

11. För att reducera risken för elstöt FÅR ENHETEN INTE MONTERAS ISÅR.

12. Endast för inomhusbruk.

13. Använd inte apparaten utan filter.

14. Vid användning av elektriska apparater måste vissa viktiga säkerhetsåtgärder alltid vidtagas, t.ex. följande:

- Använd endast tillbehör och komponenter av originalfabrikat från tillverkaren;
- Sänk aldrig ner enheten i vatten för den är inte skyddad mot vattenintrång;
- Rör aldrig vid enheten med våta eller fuktiga händer;
- Lämna inte enheten utomhus;
- Placera enheten på en stadig och vågrät yta när den ska användas;
- Kontrollera att luftventilmyningarna inte är blockerade;
- Låt inte oövervakade barn eller svaga personer använda enheten;
- Stäng inte av enheten genom att dra stickkontakten ur eluttaget;
- Använd inte i ventilatorkrets;
- Använd inte enheten om den har sprickor eller är skadad på annat sätt.

15. Kontrollera att spänningen och frekvensen på ditt eluttag är samma som de som anges på etiketten under enheten innan du ansluter enheten.

16. Använd inte adapter, enkel eller förgrenad, och/eller skarvsladd.

17. Lärma inte enheten ansluten när den inte används. Koppla bort enheten från eluttaget när den inte används.

18. Följ tillverkarens anvisningar för installation av enheten. Tillverkaren påtar sig inget ansvar för eventuella skador som orsakas av felaktig installation.

19 Användaren får inte byta elsladd. Ifall elsladden skadas ska du kontakta Philips Respironics kundtjänst för att få den bytt (man kan inte utföra service på den).

20 Sätt inte alltför mycket tillbehör i fövaringsfacket.

21 Innan du rengör enheten eller byter filter ska du koppla bort enheten från eluttaget.

22 Små delar kan andas in, sväljas eller vara farliga. Kabelns längd utgör fara för strykning eller kvävning. Lämnna inte enheten med ett ensamt litet barn eller fysiskt handikappad person eller någon med inlärningsvårigheter.

23 Om enheten inte längre kommer att användas ska den kasseras enligt gällande lokala föreskrifter.

24 Kom ihåg att:

- Använda denna apparat endast med de mediciner som ordinerats av din läkare;
- Använda de tillbehör som din läkare rekommenderat.

Bruksanvisningar

Ta kompressorn ur bärväskan (i förekommande fall) före användning.

1 När du packat upp apparaten ska du kontrollera kompressorn och tillbehören för synliga skador eller fel, t.ex. sprickor i plasthöljet som kan blotta elektriska komponenter. Kontakta Philips Respironics kundtjänst eller återförsäljaren för att rapportera om skadad produkt.

2 Vid behandling ska du sitta upprätt och slappna av.

3 Anslut kompressorn till eluttaget.

4 Läs bruksanvisningarna för nebulisatorn och tillbehören före behandlingen.

5 Påbörja behandlingen genom att sätta PÅ apparaten med PÅ/AV-knappen till läget "I".

6 När behandlingen är slutförd ska du stänga AV enheten genom att sätta knappen i läget "O" och dra loss stickkontakten från eluttaget.

7 Stäng inte locket när nebulisatorslangen är ansluten.

Rengöring och underhåll

Vid rengöring ska du kontrollera att nätsladden inte är ansluten till eluttaget.

Rengöring av kompressor, nebulisator och tillbehör

Använd en fuktig trasa för att torka av kompressorn på utsidan minst en gång i månaden.

Se bruksanvisningarna för nebulisatorn och tillbehören för rengöring av tillbehören och nebulisatorn.

Byta nebulisator

Nebulisator och övriga tillbehör ska bytas i enlighet med anvisningarna.

Byta filter

Filteret ska bytas när det ser missfärgat eller vått ut.

Felsökning

Apparaten kommer inte på

- Kontrollera att stickkontakten sitter ordentligt i vägguttaget.
- Den termiska säkringen har eventuellt aktiverats av följande orsaker:

a) apparaten har använts i närheten av ett värme-element eller i het miljö

b) luftmynningarna (6) är tilltäppta och förhindrar motorventilation

I detta fall ska du sätta PÅ/AV-knappen i läget 'O' och låta apparaten vara av i minst 60 minuter. Vid funktionsfel (otillräckligt tryck och flöde) ska du stänga av enheten i 10 sekunder och sedan igen på.

Efter varje rengöring ska du kontrollera att enheten fungerar rätt genom att försäkra att luft fortfarande kommer ur munstycket när enheten sätts i läget 'PÅ'.

Ikke auktoriserade reparationsåtgärder upphäver garantin.

Om apparaten inte fungerar rätt efter dessa felavhjälpande åtgärder ska du kontakta din auktoriserade återförsäljare eller Philips Respironics kundtjänst på numret +1 724 387 4000.

Underhåll och reparation

Öppna aldrig enheten. Det finns inga delar i enheten som kan repareras. Kompressorn kräver ingen smörjning eller underhåll.

Tekniska specifikationer

Elförsörjning	230V/50Hz, 1 Amp
Termiskt överbelastningsskydd	Återställbar termisk säkring, funktionstemperatur 150 C°
Kompressors max. tryck	360 kPa (3,6 bar)
Genomsnittlig flödhastighet	7 l/min, 70 kPa (0,7 bar)
Max. flödhastighet	9,8 l/min.
Vikt	2,2kg
Dimensioner	380mm x 170mm x 110mm
Bullernivå	58±3dBA

Tekniska specifikationer

Elförsörjning	220V/60Hz, 1,2 Amp
Termiskt överbelastningsskydd	Återställbar termisk säkring, funktionstemperatur 130 C°
Kompressors max. tryck	268 kPa (2,68 bar)
Genomsnittlig flödhastighet	6 l/min, 70 kPa (0,7 bar)
Max. flödhastighet	10,7 l/min.
Vikt	2,0kg
Dimensioner	380mm x 170mm x 110mm
Bullernivå	58±3dBA

Klass II apparat, typ BF, apparat med specifik skydd mot elåror.

DUBBELISOLERAD






Uppfyller standarder

Elsäkerhetsstandarder IEC 60601-1
Elektromagnetisk kompatibilitet enligt IEC 60601-1-2

Miljökrav

Förvaringsförhållanden	
Temperatur	MIN -25 °C – MAX 70 °C (-13 °F – 158 °F)
Luffuktighet	MIN 10% RH – MAX 95% RH
Funktionsförhållanden	
Temperatur	MIN 5 °C – MAX 40 °C (41 °F – 104 °F)
Luffuktighet	MIN 10% RH – MAX 95% RH
Atmosfärskt tryck vid funktion	Prestandan varierar eventuellt enligt höjden över havsnivån, barometriskt tryck och temperatur

Symbolförteckning

 PA (ström)	 OBSERVERA	 Klass II, dubbelisolerad
 AV (ström)	 Växelström	 Typ BF, tillämpliga delar
 Serienummer	 Sorterbart avfall	 Endast inomhusbruk
 Följ bruksanvisningarna	 Tillverkare	 Temperaturbegränsning
 Atmosfärskt tryck	 Luffuktighet	

IP21 Höljes skyddsklass för intrång: IP21 (skyddad mot intrång av fasta kroppar vars dimensioner är större än 12 mm. Skyddad mot intrång av lodrätt fallande vattendroppar).

Garanti

Respironics, Inc garanterar att kompressorn är fri från fel i material och utförande vid normal användning och normalt bruk under 5 års tid från inköpsdatum från Respironics, Inc. Garantin begränsas till reparation eller byte enligt Respironics, Inc:s eget avgörande av sådan komponent eller utrustning som påstås vara felaktig när påståendets riktighet påvisats i Respironics, Inc:s utvärdering. Denna garanti omfattar inte komponenter eller utrustning som utsatts för missbruk, olämplig användning, olycksrelaterad skada eller icke auktoriserad reparation, och omfattar inte heller kostnader relaterade till reparationsarbete. Alla artiklar som returneras måste packas ordentligt och sändas med portot betalt av produktens återförsäljare som utför service på enheten. Respironics, Inc bär inget ansvar gentemot köparen eller andra personer för förlust av användning av enheten eller för eventuella indirekta, relaterade eller följdskadorna som kan uppkomma.

A. Instructions for use

- Innospire Deluxe needs special precautions regarding EMC and needs to be installed and put into service according to the EMC information provided in this document;
- Portable and mobile RF communications equipment can affect Innospire Deluxe.

B. Technical description

- Warning** that the use of **accessories, transducers and cables** other than those specified with the exception of transducers and cables sold by the manufacturer of the Innospire Deluxe as replacement parts for internal components, may result in increased EMISSIONS or decreased IMMUNITY of the Innospire Deluxe.
- Warning** that the Innospire Deluxe should not be used adjacent to or stacked with other equipment.


Guidance and manufacturer's declaration – electromagnetic emissions		
Emissions	Compliance	Electromagnetic environment – guidance
RF emissions CISPR 11	Group 1	The Innospire Deluxe uses RF energy only for its internal function. Therefore, its RF emissions are very low and are not likely to cause any interference in nearby electronic equipment.
RF emissions CISPR 11	Class B	The Innospire Deluxe is suitable for use in all establishments, including domestic establishments and those directly connected to the public low-voltage power supply network that supplies buildings used for domestic purposes.
Harmonic emissions IEC 61000-3-2	Class A (not applicable for 120v rated devices)	
Voltage fluctuations/flicker emissions IEC61000-3-3	Complies (applicable to 50Hz rated devices only)	

4.

Guidance and manufacturer's declaration – electromagnetic immunity				
The Innospire Deluxe is intended for use in the electromagnetic environment specified below. The customer or the user of the Innospire Deluxe should assure that it is used in such an environment.				
Immunity test	IEC 60601 test level	Compliance level	Electromagnetic environment – guidance	
Electrostatic discharge (ESD) IEC 61000-4-2	±6 kV contact ±8 kV air	±6 kV contact ±8 kV air	Floors should be wood, concrete or ceramic tile. If floors are covered with synthetic material, the relative humidity should be at least 30%.	
Electrical fast transient/burst IEC 61000-4-4	±2 kV for power supply lines and dc lines	±2 kV for power supply lines and dc lines	Mains power quality should be that of a typical commercial or hospital environment.	
Surge IEC 61000-4-5	±1 kV line(s) and neutral ±2 kV line(s) to earth	±1 kV line(s) and neutral ±2 kV line(s) to earth	Mains power quality should be that of a typical commercial or hospital environment.	
Voltage dips, short interruptions and voltage variations on power supply input lines IEC61000-4-11	<5 % U _T (>95 % dip in U _T) for 0.5 cycle 40 % U _T (60 % dip in U _T) for 5 cycles 70 % U _T (30% dip in U _T) for 25 cycles <5 % U _T (>95 % dip in U _T) for 5s	<5 % U _T (>95 % dip in U _T) for 0.5 cycle 40 % U _T (60 % dip in U _T) for 5 cycles 70 % U _T (30% dip in U _T) for 25 cycles <5 % U _T (>95 % dip in U _T) for 5s	Mains power quality should be that of a typical commercial or hospital environment. If a dips or an interruption of mains power occurs, the current of the Innospire Deluxe may be dropped off from normal level, it may be necessary to use uninterruptible power supply or a battery.	
Power frequency (50/60-Hz) magnetic field IEC 61000-4-8	3 A/m	3 A/m	Power frequency magnetic fields should be at levels characteristic of a typical location in a typical commercial or hospital environment.	

NOTE U_T is the a.c. mains voltage prior to application of the test level.

5.

Guidance and manufacturer's declaration – electromagnetic immunity			
The Innospire Deluxe is intended for use in the electromagnetic environment specified below. The customer or the user of the Innospire Deluxe should assure that it is used in such an environment.			
Immunity test	IEC 60601 test level	Compliance level	Electromagnetic environment – guidance
Conducted RF IEC 61000-4-6	3Vrms 150kHz to 80MHz	3Vrms	Portable and mobile RF communications equipment should be used no closer to any part of the Innospire Deluxe, including cables, than the recommended separation distance, calculated from the equation applicable to the frequency of the transmitter: Recommended separation distance d = 1.2√P d=1.2√P 80MHz to 800MHz d=2.3√P 800MHz to 2.5GHz where P is the maximum output power rating of the transmitter in watts (W) according to the transmitter manufacturer and d is the recommended separation distance in metres (m). Field strengths from fixed RF transmitters, as determined by an electromagnetic site survey ^a , should be less than the compliance level in each frequency range ^b . Interference may occur in the vicinity of equipment marked with the following symbol: 
Radiated RF IEC 61000-4-3	3V/m 80MHz to 2.5GHz	3V/m	
NOTE 1 At 80 MHz and 800 MHz, the higher frequency range applies. NOTE 2 These guidelines may not apply in all situations. Electromagnetic propagation is affected by absorption and reflection from structures, objects and people.			
a. Field strengths from fixed transmitters, such as base stations for radio (cellular/cordless) telephones and land mobile radios, amateur radio, AM and FM radio broadcast and TV broadcast cannot be predicted theoretically with accuracy. To assess the electromagnetic environment due to fixed RF transmitters, an electromagnetic site survey should be considered. If the measured field strength in the location in which the Innospire Deluxe is used exceeds the applicable RF compliance level above, the Innospire Deluxe should be observed to verify normal operation. If abnormal performance is observed, additional measures may be necessary, such as re-orienting or relocating the Innospire Deluxe. b. Over the frequency range 150 kHz to 80 MHz, field strengths should be less than 3 V/m.			

192

6.

Recommended separation distances between portable and mobile RF communications equipment and the Innospire Deluxe			
Rated maximum output power of transmitter W	Separation distance according to frequency of transmitter m		
	150 kHz to 80 MHz d=1.2√P	80 MHz to 800 MHz d=1.2√P	800 MHz to 2.5 GHz d=2.3√P
0.01	0.12	0.12	0.23
0.1	0.38	0.38	0.73
1	1.2	1.2	2.3
10	3.8	3.8	7.3
100	12	12	23
For transmitters rated at a maximum output power not listed above, the recommended separation distance d in metres (m) can be estimated using the equation applicable to the frequency of the transmitter, where P is the maximum output power rating of the transmitter in watts (W) according to the transmitter manufacturer. NOTE 1 At 80 MHz and 800 MHz, the separation distance for the higher frequency range applies. NOTE 2 These guidelines may not apply in all situations. Electromagnetic propagation is affected by absorption and reflection from structures, objects and people.			

193



InnoSpire Deluxe is a trademark of Koninklijke Philips Electronics N.V. and its affiliates, all rights reserved.

© 2013 Koninklijke Philips Electronics N.V. All rights are reserved.

CE 0123

Manufactured for

Respironics Respiratory Drug Delivery (UK) Ltd
Chichester Business Park, City Fields Way
Tangmere, Chichester, PO20 2FT UK

Made in China

www.philips.com/respironics

PN 1113054 R00