



# Emfit Epilepsilarm

Rekonditioneringsinstruktion

Art. nr: 464000 464031 464040 464050 464052

# Innehållsförteckning

<b>Inledning .....</b>	<b>2</b>
Säkerhetsanvisningar och produktansvar .....	2
Garanti .....	2
<b>Översikt över Emfit Epilepsilarm.....</b>	<b>3</b>
<b>Rekonditionera Emfit Epilepsilarm .....</b>	<b>4</b>
Samla alla medföljande delar .....	4
Förberedd kontrollenheten för rekonditionering .....	4
Kontrollera den allmänna funktionaliteten .....	5
Återställ Emfit Epilepsilarm till fabriksinställningar .....	6
Stäng av Emfit Epilepsilarm.....	6
Rengör Emfit Epilepsilarm .....	6
Lägg alla delar i lådan .....	6
<b>Tillbehör och reservdelar.....</b>	<b>7</b>



# Inledning

Detta dokument är avsett för personer som ska rekonditionera Emfit Epilepsilarm.

Emfit Epilepsilarm är avsedd att användas för att hjälpa till med sensorisk tillsyn och att notifiera vårdgivaren vid:

1. snabba rörelser hos en person som ligger på en madrass försedd med sängsensor på grund av generaliserade tonisk-kloniska anfall.
2. närvaro av den person som ligger på madrassen försedd med en sängsensor och om han eller hon reser sig upp från madrassen.

Emfit Epilepsilarm kan användas antingen:

- enbart till den uppgift som beskrivs i punkt 1 ovan.
- för de uppgifter som anges i punkt 1 och 2 ovan samtidigt.

Att rekonditionera ett hjälpmedel är en vanlig del av ett hjälpmedels cirkulation. En förutsättning för att kunna rekonditionera hjälpmedlet är att man har en grundläggande kunskap om hjälpmedlets funktion och användning.

Efter genomförd rekonditionering kommer produktens funktion vara kvar, men användardata försvinner.

När hänvisningar till användarmanualen görs i detta dokument hänvisas till dessa manualer som finns på Abilias hemsida:

- 464000\_464031\_464052\_Bruksanvisning\_Emfit Epilepsilarm\_SE
- 464040\_Brukerveiledning\_Emfit Epilepsialarm\_NO
- 464050\_User manual\_Emfit Epilepsy Alarm\_EN

## Säkerhetsanvisningar och produktansvar

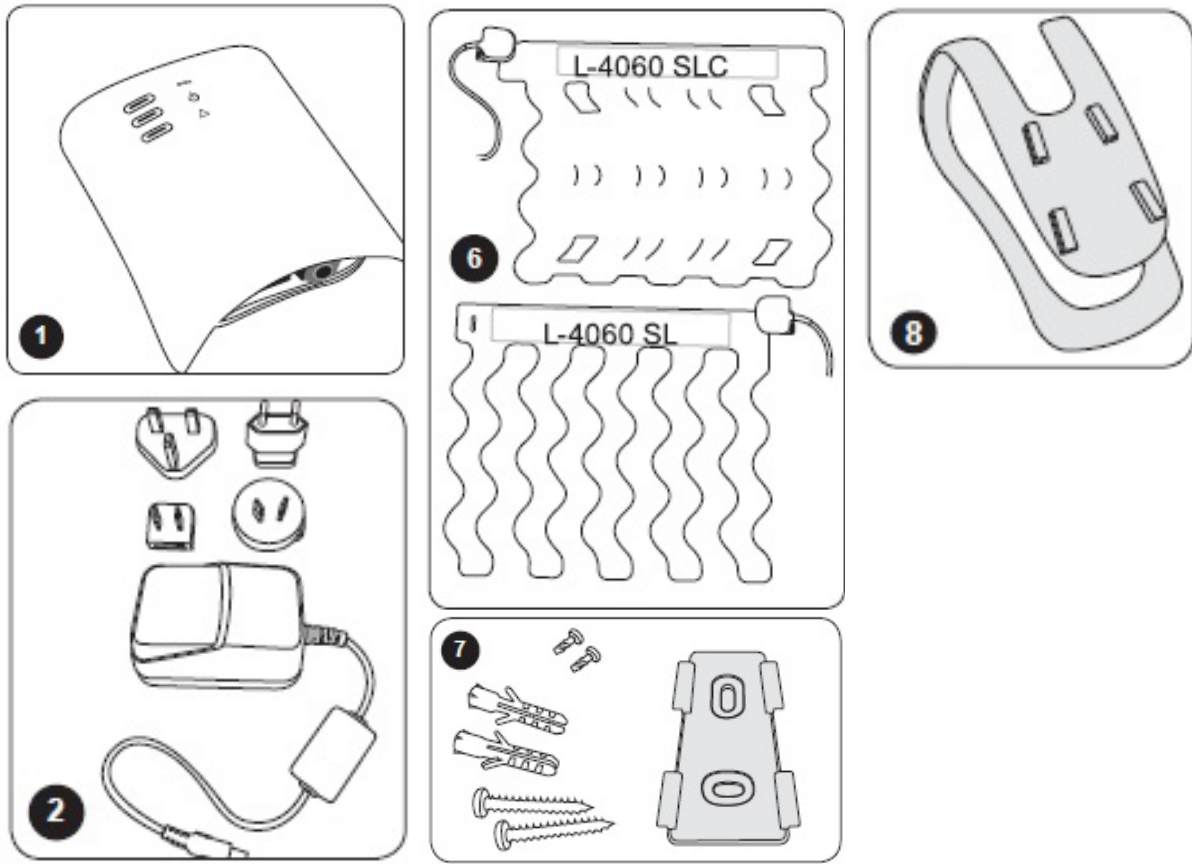
Se kapitlen *Viktig information* i bruksanvisningen.

## Garanti

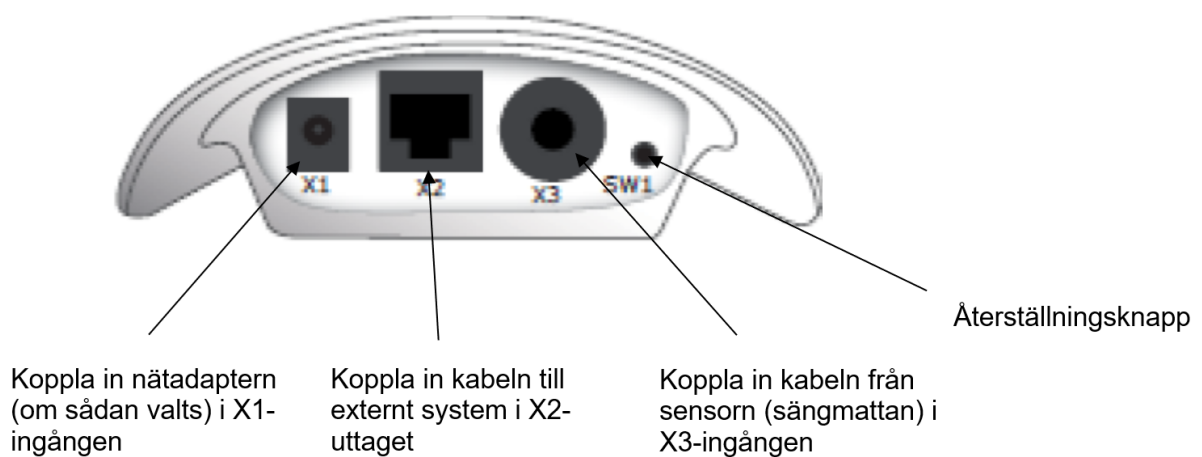
Fel som omfattas av garanti ska åtgärdas av Abilia för att garantin ska gälla. Garantin på produkten kan avbrytas om produkten öppnas eller på något sätt ändras.

Kontakta alltid Abilia om osäkerhet råder om garanti.

# Översikt över Emfit Epilepsilarm



1. Kontrollenhet
2. Nätadapter (tillbehör, ingår för utvalda marknader)
6. Sängsensor (L-4060 SLC eller L-4060 SL)
7. Väggbeslag med 2 skruvar och 2 plastpluggar
8. Sängkonsol



# Rekonditionera Emfit Epilepsilarm

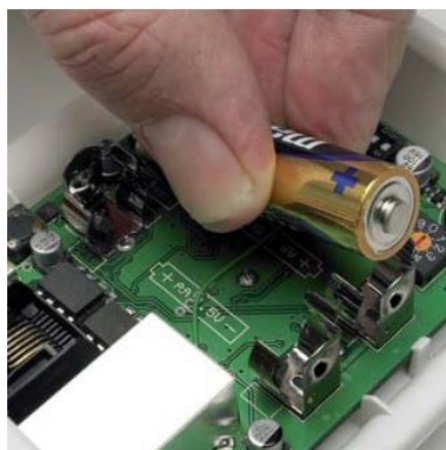
## Samla alla medföljande delar

Kontrollera att alla delar finns med och att de är hela. Om någon del saknas kan man komplettera med tillbehör/reservdelar, se kapitel *Tillbehör och reservdelar*. Om något av de medföljande dokumenten saknas, ladda ner och skriv ut dem från Abilias hemsida, se <https://www.abilia.com/intl/manuals>.

I kartongen ska följande finnas:

- Kontrollenhet
- Nätadapter (tillbehör, ingår för utvalda marknader)
- Sängsensor (L-4060 SLC eller L-4060 SL)
- Väggbeslag med 2 skruvar och 2 plastpluggar
- Sängkonsol
- 2 AA-batterier
- Bruksanvisning

## Förberedd kontrollenheten för rekonditionering



1. Anslut Sängsensor till Huvudenheten i anslutning märkt: X3.
2. Sätt i 2st 1,5 V alkaliska AA-batterier i kontrollenheten.
3. Kontrollera att blå lampa börjar blinka sakta. Grön lysdiod ska vara släckt.



## Kontrollera den allmänna funktionaliteten

Utför nedanstående test, kontrollera ev. fel. Läs manualen noggrant. Kontrollera särskilt avsnitten för *Tester och kontroller* samt *Felsökning*.

**OBS:** Sensorns livslängd är 2 år och bör bytas ut vid behov.

### Test av larm för Tonisk/Kloniska rörelser

1. Ställ in Känslighet. Lämpligt läge för test är 3.
2. Klappa på sensorn (sängmattan) genom att exempelvis simulera anfallsrörelser, (rytmiska rörelser).
3. När rörelserna har pågått en kortare tid börjar den gröna lysdioden att blinka snabbare.
4. Kontrollenheten larmar efter att tidsfördröjningen (10, 13, 16 eller 20 sekunder) löpt ut.

### Test av frånvarolarm

Känsligheten för att upptäcka om en person ligger i sängen eller inte, justeras i kalibreringsläget. Ökande känslighet kan leda till falska larm medan minskande känslighet kan leda till att larmet inte aktiveras när det behövs.

1. Personen som normalt ska ligga i sängen ska under kalibreringen ligga still i minst 1 minut tills den gröna lysdioden börjar blinka med samma hastighet som den blå dioden.  
Om inte, utför en kalibrering av sensorn, se nedan.
2. Kontrollenheten bör ligga på ett bord eller hängas upp på väggen. Sängsensorn ska vara ordentligt installerad under madrassen.

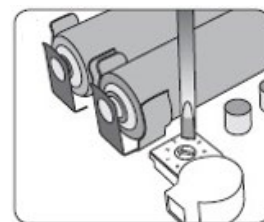
### Kalibrerar sensorn

1. Tryck på SW1-knappen 3 gånger.
2. Därefter hörs 3 serier av låga och höga toner (ungefär "bu-pip", "bu-pip", "bu-pip"). Kalibreringen tar 18 sekunder.
3. Om kalibreringen lyckats bekräftas detta med 3 identiska signaler ("bu-pip") igen.

## Återställ Emfit Epilepsilarm till fabriksinställningar

### Återställ känslighet av sängsensorn

Känsligheten kan ställas in i 10 olika lägen med hjälp av en vridknapp inuti enheten.



1. Ställ omkopplare för Känslighet i läge 3.

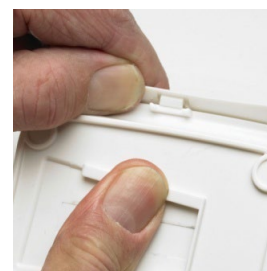
### Återställ DIP-omkopplaren

Standardinställningar på DIP-omkopplare:

Fabriksinställningar	Brytare
Fördröjning på 13 sekunder innan larmet löser ut vid anfall	1 och 2 AV (ned)
Registrering av frånvaro i sängen avstängd	3 PÅ (upp) 4 och 5 AV (ned)
Strömbrytarfunktion på SW1 aktiverad	6 AV (ned)
Volym för ljudsignalen inställd på MYCKET HÖG	7 och 8 AV (ned)



1. Koppla ur batterier, nätadaptern (om den används), och alla kablar.
2. Öppna locket genom att lyfta i ena sidan, se bild till höger.
3. Ta ur batterierna.
4. Ställ in DIP-omkopplaren enligt tabellen.
5. Sätt i batterierna igen.
6. Stäng locket och anslut alla kablar och nätadaptern till utgången.



### Återställ kontrollenheten

1. Tryck 3 gånger på Återställningsknappen.
2. Vänta tills det har pipit klart.
3. Tryck 3 gånger på Återställningsknappen.

### Kontrollera den allmänna funktionaliteten igen

Upprepa instruktionerna från avsnitt *Kontrollera den allmänna funktionaliteten* på sida 5.

## Stäng av Emfit Epilepsilarm

1. Ta ur batterierna.

## Rengör Emfit Epilepsilarm

### OBS:

- Utrustningen får inte bli våt.
- Koppla ur nätadaptern från uttaget innan rengöring.

Koppla ur nätadaptern och alla kablar innan du rengör enheten. Sängsensorn kan tvättas och desinficeras med en fuktig trasa, en neutral rengöringsprodukt, eller ett mildt desinfektionsmedel. Torka av nätadapter och kontrollenhet när de inte är kopplade till elnätet. Torka alltid noga efter rengöring med en torr trasa.

## Lägg alla delar i lådan



Se kapitel *Samla alla medföljande delar* på sida 4.

## Tillbehör och reservdelar

Art. Nr.	Namn
464010	Emfit Epilarm Kontrollenhet
464011	Emfit Sängsensor
464019	Sängkonsol (L-4060 SLC eller L-4060 SL)
464015	Nätadapter (tillbehör, ingår för utvalda marknader)
464004	Väggbeslag för montage av Kontrollenhet med 2 skruvar och 2 plastpluggar
981244	Kabel (ingår för utvalda marknader)



## Kontaktinformation

### **Sverige**

Abilia AB, Råsundavägen 6, 169 67 Solna, Sverige  
Telefon: +46 (0)8- 594 694 00 | [support@abilia.se](mailto:support@abilia.se) | [www.abilia.se](http://www.abilia.se)

### **Norge**

Abilia AS, Tevlingveien 23, 1081 Oslo, Norge  
Telefon: +47 23 28 94 00 | [support@abilia.no](mailto:support@abilia.no) | [www.abilia.no](http://www.abilia.no)

### **Storbritannien**

Abilia UK Ltd, Unit 10 Buckingway Business Park, Swavesey,  
Cambridge, CB24 4AE, Storbritannien  
Telefon: +44 (0) 1954 281 210 | [support@abilia.uk](mailto:support@abilia.uk) | [www.abilia.uk](http://www.abilia.uk)

### **International**

[www.abilia.com/intl/get-products/distributors](http://www.abilia.com/intl/get-products/distributors)

CE

