

MEMO Dayboard

Rekonditioneringsinstruktion

Art.nr 508820 MEMO Dayboard 12-timmarsversion
Art.nr 508825 MEMO Dayboard 24-timmarsversion

Innehållsförteckning

1. Inledning	3
1.1 Säkerhetsinstruktioner och produktansvar	3
1.2 Garanti	3
2. Produktöversikt.....	3
3. Rekonditionering.....	4
3.1 Kontrollera medföljande delar	4
3.2 Återställ till fabriksinställningarna	4
3.3 Ställ in datum och tid	4
3.4 Funktionstest.....	4
3.5 Rengöring.....	5
3.5 Paketering.....	5
4. Tillbehör och reservdelar	5
5. Byte av plastfilm	6
5.1 Skaffa reservdelen Plastfilm 12h/24h och erforderliga verktyg.....	6
5.2 Demontera enheten.....	6
5.3 Ta bort den gamla plastfilmen och rengör whiteboardytan	8
5.4 Montera den nya plastfilmen	8
5.5 Återmontera enheten.....	9

1. Inledning

Detta dokument är avsett för personer som ska rekonditionera MEMO Dayboard (art.nr 508820/508825).

Att rekonditionera ett hjälpmedel är en vanlig del av ett hjälpmedels cirkulation. En förutsättning för att kunna rekonditionera hjälpmedlet är att man har en grundläggande kunskap om hjälpmedlets funktion och användning.

Efter genomförd rekonditionering kommer produktens funktion vara kvar, men användardata är borttagna.

När hänvisningar till bruksanvisningen görs i detta dokument avses *MEMO Dayboard Bruksanvisning*.

1.1 Säkerhetsinstruktioner och produktansvar

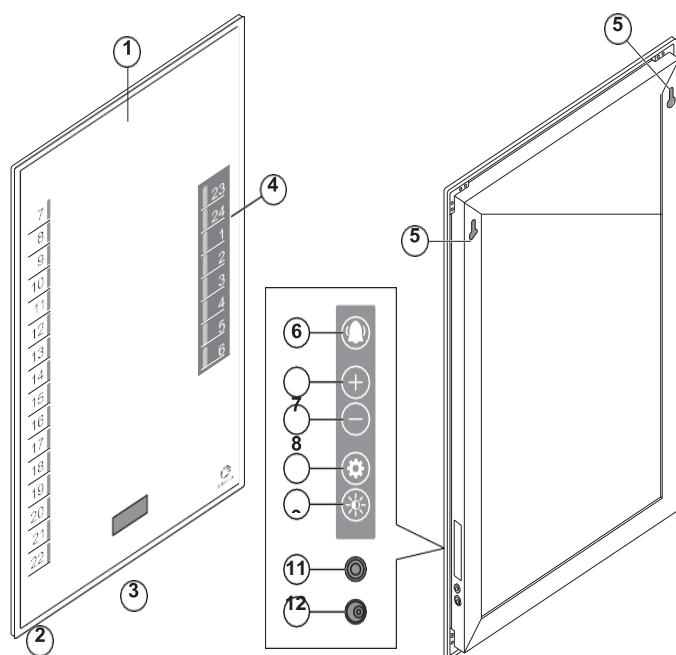
Se kapitel *Viktig information* i bruksanvisningen.

1.2 Garanti

Fel som omfattas av garanti ska åtgärdas av Abilia för att garantin ska gälla. Garantin på produkten kan avbrytas om produkten öppnas eller på något sätt ändras.

Kontakta alltid Abilia om osäkerhet råder om garanti.

2. Produktöversikt



1. Magnetisk whiteboard
2. Tidpelare Dag
3. Digital klocka
4. Tidpelare Nat
5. Hål för upphängning

Sidopanel:

6. Larmknapp
7. + knapp
8. – knapp
9. Inställningsknapp
10. Ljusstyrka-knapp
11. Uttag för anslutning av manöverkontakt
12. Uttag för anslutning av nätadapter

3. Rekonditionering

3.1 Kontrollera medföljande delar

Kontrollera att alla delar finns med och att de är hela. Om någon del saknas kan man komplettera med tillbehör eller reservdelar, se kapitel 4. *Tillbehör och reservdelar*.

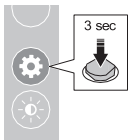
I kartongen ska följande finnas:

- MEMO Dayboard
- Nätadapter
- 3 whiteboardpennor
- Mikrofiberduk
- Monteringsmall
- Skruvar och väggpluggar
- Bruksanvisning MEMO Dayboard
- Snabbguide MEMO Dayboard

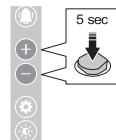
Om något av de medföljande dokumenten saknas, kan de hämtas och skrivas ut från Abilias hemsida, se [Kundcenter/Dokument](#).

3.2 Återställ till fabriksinställningarna

Återställning till fabriksinställningar raderar alla larm och sätter alla inställningar till standardvärden.



1. Tryck och håll in knappen för allmänna inställningar för att gå in i inställningsläget.



2. Tryck och håll in + och – knapparna samtidigt i 5 sekunder för att återställa enheten till fabriksinställningar.

3.3 Ställ in datum och tid

Se bruksanvisningen.

3.4 Funktionstest

1. Kontrollera att alla ljuspunkter fungerar genom att följa instruktionerna *Ändra inställningar för ljusstyrka* i bruksanvisningen.
2. Ställ in ett larm och anslut en manöverkontakt i avsett uttag (11). När larmet kommer, kontrollera att det kan stängas av med manöverkontakten. Se *Ställ in larm* i bruksanvisningen.

3.5 Rengöring

Innan rengöring ska produkten stängas av och alla kablar kopplas bort.

Rengör MEMO Dayboard genom att fukta whiteboardytan med lite vatten och sedan torka av med den medföljande mikrofiberduken.

TIPS: Använd en whiteboardpenna för att skriva över det som är svårt att få bort. Vänta en minut innan ytan torkas av.

Om plastfilmen på whiteboardytan är skadad eller omöjlig att rengöra kan den bytas ut, se kapitel 5. *Byte av plastfilm.*

3.5 Paketering

Placera produkten i en skyddande påse för att undvika repor eller nedsmutsning. Använd helst produktens originalförpackning.

Om originalkartongen saknas, använd valfri kartong och bubbelplast som stötskydd. Märk kartongen med samma information som finns på produktetiketten. Produktnamn, artikelnummer och serienummer måste finnas med.

4. Tillbehör och reservdelar

Art. nr.	Benämning	Beskrivning
508821	Nätadapter MEMO Dayboard	
508786	Rekonditioneringskit MEMO Dayboard	Alla delar som ingår i originalleveransen: 3 whiteboardpennor, mikrofiberduk, monteringsmall, skruvar och väggpluggar, bruksanvisning, snabbguide
508822	Plastfilm 12h MEMO Dayboard	Den utbytbara film som täcker den magnetiska whiteboardytan
508823	Plastfilm 24h MEMO Dayboard	

5. Byte av plastfilm

Om plastfilmen är skadad kan den bytas ut genom att följa instruktionerna i detta kapitel.

5.1 Skaffa reservdelen *Plastfilm 12h/24h* och erforderliga verktyg

För reservdel, se kapitel 4. *Tillbehör och reservdelar*.

Erforderliga verktyg

- Insexnyckel storlek M3
- Isopropanol för borttagning av gammalt lim

5.2 Demontera enheten

1. Ta bort alla tillbehör från enheten (nätadapter, ev dörr, ev pennhållare).
2. Placera enheten på ett bord med baksidan uppåt.
3. Lossa alla skruvar på hörnplattorna.



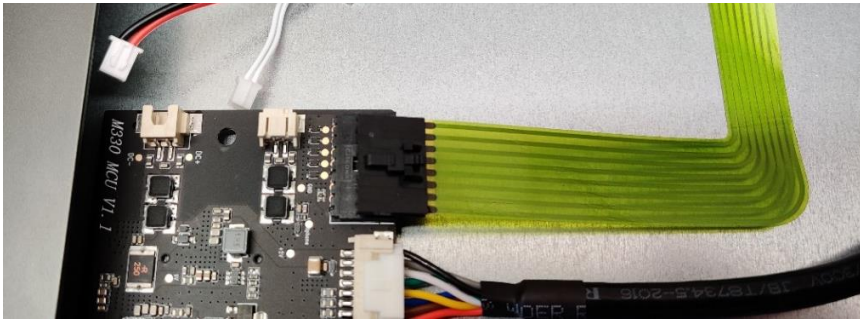
4. Ta försiktigt bort ramens överdel:



5. Ta försiktigt bort bakplattan:



6. Koppla loss kablarna till membranet, hantera kabeln försiktigt:



7. Ta försiktigt bort ramens nederdel:



8. Ta försiktigt bort båda sidoramdelarna:



9. Vänd enheten med framsidan uppåt:



5.3 Ta bort den gamla plastfilmen och rengör whiteboardytan

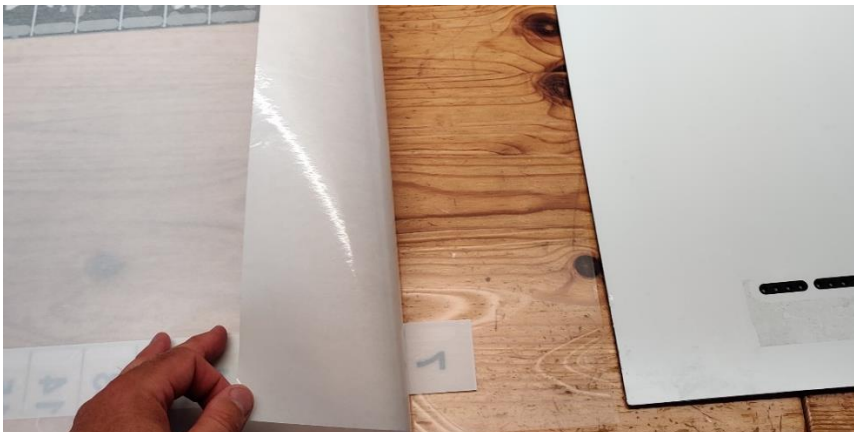
1. Ta bort plastfilmen (den har två lager som måste tas bort):



2. Avlägsna gamla limrester med isopropanol vid behov.
3. Rengör whiteboardytan från damm och eventuell kvarvarande isopropanol med en trasa.

5.4 Montera den nya plastfilmen

1. Ta bort en tredjedel av skyddet på plastfilmens ovansida:



2. Rikta in och tryck ned plastfilmen på whiteboardytan:



3. Ta bort resten av skyddet från plastfilmen och arbeta dig nedåt på whiteboardytan.

4. Kontrollera att plastfilmen är i rät linje och att det inte finns något damm under den.

5.5 Återmontera enheten

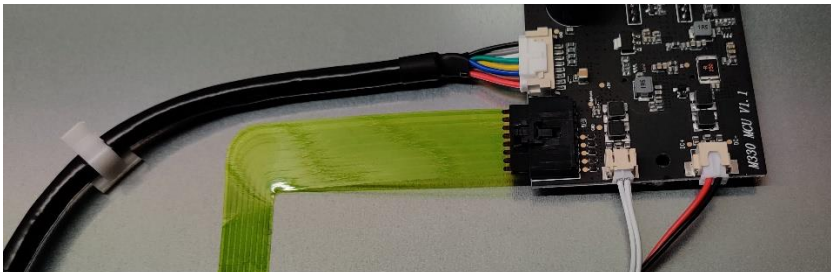
1. Först montera ramdelarna på långsidan:



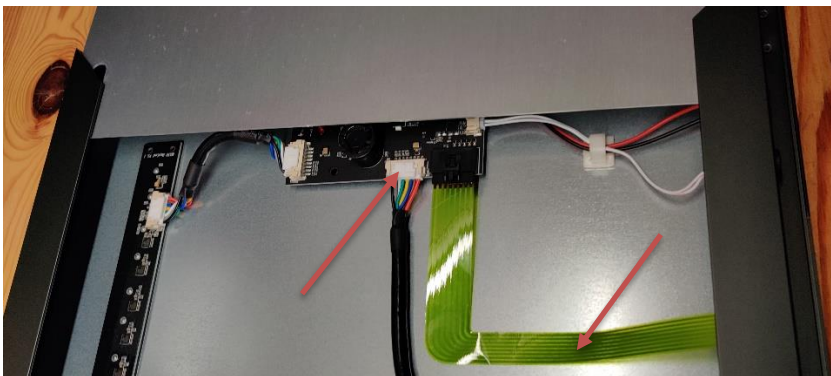
2. Därefter montera den övre ramdelen:



3. Återanslut kontakterna till membranet:



4. Skjut in bakplattan. (Var extra försiktig med summern och kabeln.)



5. Montera den nedre ramdelen:



6. Kontrollera att hörnen är i linje och justera vid behov.
7. Dra åt skruvarna på hörnplattorna.
8. Klart.

Kontaktinformation

Sverige

Abilia AB, Råsundavägen 6, 169 67 Solna, Sweden
Phone: +46 (0)8- 594 694 00 | support@abilia.se | www.abilia.se

Norge

Abilia AS, Tevlingveien 23, 1081 Oslo, Norway
Phone: +47 23 28 94 00 | support@abilia.no | www.abilia.no

United Kingdom

Abilia UK Ltd, Unit 12 Buckingway Business Park, Swavesey,
Cambridge, CB24 4AE, United Kingdom
Phone: +44 (0) 1954 281 210 | support@abilia.uk | www.abilia.uk

Internationell

www.abilia.com/intl/get-products/distributors

CE

