



Stödkäpp Basic Derby 75-95 cm

OBS! Läs anvisningarna noga innan käppen tas i bruk!

Stödkäpp är en hjälp för personer med nedsatt gångförmåga av olika anledningar, bör ej användas till annat ändamål.

Hög Maxbelastning, enkel justering av höjd, mycket hög kvalitet på ingående material. Stödkäppen går lika bra att använda inne som ute. Stödkäpp i aluminium, justerbar längd, med handtag i Derby-utförande som är skönt och skonsamt för handen, och passar både vänster och höger hand.

Mellan rören sitter en låsring som säkerställer en klickfri gång. Doppskon är tillverkad i naturgummi för ett bättre grepp.

Stödkäpp Basic Derby 75-95 cm	
Sanicare Hjälpmedel art nr	505si
Färg på handtag	Svart
Handtag, modell	Derby
Längd, cm	75-95
Tjocklek rör över/under, mm	20/17
Vikt, kg	0,35
Brukarvikt, kg	130
Diameter Doppsko, mm	16
Latex	Innehåller EJ latex
Material, plastdel	Polyamid
Material, rör	Aluminium
Material doppsko	Naturgummi
Art nr Reservdel Doppsko	716sw
Regelbunden rengöring	Milt rengöringsmedel och en mjuk trasa
Rengöring mellan brukare	Autoklaver 85 grader max 3 minuter. Desinfektionsmedel Incidin Liquid (reflexerna skall endast rengöras med varmt vatten)



Livslängden på våra stödkäppar är tre år. Stödkäppen bör kasseras 3 år efter tillverkning (datum framgår på käppens etikett). Stödkäppen skall även tas ur bruk om den är defekt, har synliga skador, utsliten eller glappar i höjjusteringen vilket kan medföra risk vid användning.



Produkten uppfyller EU:s grundläggande hälso-, miljö- och säkerhetskrav.



Ossenberg GmbH
Kanalstrasse 79
DE-48432 Rheine
Tel +49(0)5971-980460



Sanicare Hjälpmedel AB
Skrevavägen 15
311 44 Falkenberg



Sanicare Hjälpmedel AB

Sanicare Hjälpmedel AB, Box 260, 311 23 Falkenberg, Tel. 0346-71 55 30, Fax. 0346-71 55 39
Email. sanicare@sanicare.se, Hemsida. www.sanicare.se



Bruksanvisning: Stödkäpp Basic Derby 75-95 cm

OBS! Läs anvisningarna noga innan kryckan tas i bruk

Stödkäppen är en hjälp för personer med nedsatt gångförmåga av olika anledningar, bör ej användas till annat ändamål. Stödkäppen går lika bra att använda inne som ute.

För rätt användning av Stödkäppen skall längden justeras till individuell längd.

Tryck in knappen som fixerar de båda rören, dra därefter isär eller skjut ihop rören till önskad längd. Lås sedan rören genom att matcha de två bulthålen och se till att tryckknappen snäpper på plats igen.

OBS! Kontrollera alltid att rören är fixerade genom att försöka rotera eller flytta rören!

Hur Stödkäppen används är beroende på individuella behov och gångförmåga, utprovning/justering skall ske i samråd med kunnig personal som har kunskap om produkten och dess funktion i olika situationer för bästa möjliga resultat.

Max Brukarvikt 130 kg

- Använd alltid stödet på motsatt sida av den skadade eller svaga sidan.
- Håll stödkäppen nära kroppen och luta den inte utåt,
- Placera stödkäppen så rakt mot marken som möjligt. så att den inte glider iväg
- När du går skall stödkäppen placeras så upprätt som möjligt på marken.
- Sätt inte stödkäppen för långt bort från kroppen. Du riskerar då att ramla.
- När du sitter bör du använda stolar med armstöd så att när du ställer dig upp kan du använda armstödet som stöd.
- Om möjligt bör kvalificerad personal visa dig hur man går uppför trappor med stödkäpp
- När du går i en trappa med en stödkäpp bör du hålla ledstången med den lediga handen.
- Håll stödkäppen i ett stadigt och omslutande grepp i handtaget.
- Välj en sko med låg och stadig klack så att benet klarar den extra vikten bättre.
- Användning av stödkäpp kan ge tryck i händerna eller belastning på armar och axlar, var därför noga med att vila ofta.
- Ta om möjligt hjälp av en medföljande person som du kan luta dig mot och som kan ta emot dig om du ramlar.
- Om du ändå ramlar. Låt om möjligt stödkäppen falla från kroppen så att du inte faller på den!

Justering av höjden på stödkäppen

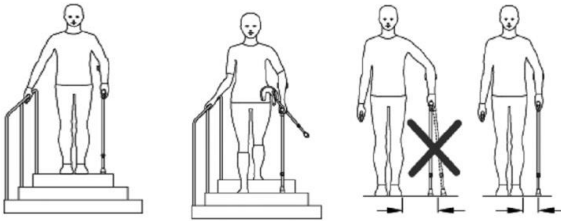


Höjden av stödkäppen justeras med hjälp av tryckknappen. Tryck in knappen och drag i det undre röret till önskad längd. Efter justering av höjden är det viktigt att tryckknappen är fixerad i de båda rören avsedda hål och att tryckknappen är helt ute efter justering.



Varning!

Trappor utan ledstång utgör en ökad risk för fall och stor försiktighet bör iaktas när du går i en sådan trappa!



Säkerhetsföreskrift

Produkten skall enbart användas till avsedd användning och föreskrifter enligt nedan skall följas!

- Utprovning/justering skall ske i samråd med personal som har kunskap om produkten och dess funktion. Felaktigt justerad stödkäpp begränsar användningsområdet samt kan leda till en ökad felbelastning och i värsta fall en säkerhetsrisk!
- Max brukarvikt får ej överskridas.
- Stödkäppen skall användas i original utförande för att garanti skall gälla samt original- Reservdelar/tillbehör.
- Handtaget får ej belastas med kassar el dyl.
- Stödkäppen får ej användas att lyfta med, trycka på knappar osv
- Gör en regelbunden kontroll av stödkäppen och om det finns yttre skador rådgör med en specialist. Sned eller skadad stödkäpp får ej användas då de har en sämre stabilitet. Stödkäppen skall under dessa omständigheter ej lagas utan bytas ut!
- Regelbunden kontroll av doppskon, defekt doppsko skall bytas ut mot original doppsko. Kontrollera att doppskon är fri från smuts för ett säkert grepp mot underlaget.
- OBS! Risk för sämre grepp och risk för halka vid våta och fuktiga underlag; löv, grus etc. Även fuktiga golv innebär risk för halka!
- Ojämnheter och hål i underlag är mycket farliga eftersom stödkäppen kan glida iväg eller sjunka. Var extra försiktig vid dålig belysning!
- Löst liggande mattor eller dyl. kan glida iväg och orsaka olyckor!
- Vid justering av höjden är det viktigt att tryckknappen är fixerad i de båda rörens hål och att tryckknappen är helt ute efter justering.
- Alla skruvfästen måste dras åt ordentligt innan användning.
- Undvik snö eller is om din stödkäpp inte är utrustad med doppskor för vinterbruk.
- Vid vinterväglag finns separat isbrodd art nr 1719 (en pigg) och 1718 (hel krona) som tillbehör.



Vår original-doppsko är tillverkad i naturgummi för ett bättre grepp och med en bredare diameter i botten för en större beröringsyta mot golvet. Den har också ett skålat stål-inlägg för att minska risken för att inlägget trycks ut ur doppskon vid fel/snedbelastning av stödkäppen.

OBS!! Då du behöver använda stödkäpp eftersom din vanliga rörlighet är nedsatt, även om stödkäppen hjälper dig i den här situationen bör du alltid tänka på att din grundläggande rörlighet fortfarande är nedsatt. Var alltid medveten om detta och var alltid försiktig när du använder stödkäpp.

Sanicare Hjälpmedel AB



- Förvara aldrig stödkäppen i närheten av värme t.ex. ugn, element eller i bilens bakruta.
- Undvik att lägga stödkäppen ute i solen längre stunder då plasten påverkas negativt.
- Undvik att tappa stödkäppen.
- Kontrollera regelbundet doppskons kvalitet för att öka användarsäkerheten.
- Regelbunden rengöring av stödkäppen med ett mildt medel samt mjuk trasa. Rengöring mellan brukare rekommenderas autoklaver 85 grader max 3 minuter eller desinfektionsmedel Incidin Liquid (reflexerna skall endast rengöras med varmt vatten)
- **Handtag samt doppsko får inte rengöras med oljiga ämnen pga halkrisk!**
- Regelbunden kontroll av stödkäppen skall göras och skadad eller söndrig krycka skall kasseras

Garanti

Garantitiden 2 år gäller under förutsättning att produkten har använts på ett korrekt sätt och för sitt ändamål samt att leverantörens original delar har använts. Garantin omfattar ej förbrukningsdelar. Efter garantitiden ligger ansvaret för användandet av kryckan hos användaren.

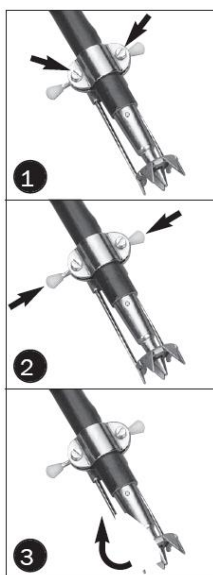
Montering av tillbehör

Isbrodd		
Art nr	1719	1718
Utförande	Pigg	Krona
Diameter på rör, mm	17-23	
Material	Metall	
Tvätt/rengöring	Milt rengöringsmedel och en mjuk trasa	



Isbrodden monteras enkelt med hjälp av 2 skruvar.

När isbrodden inte skall användas, tryck då in de båda plastdetaljerna på var sin sida(enligt bild).



- Skruva ut de två skruvarna på var sin sida(Bild 1)
- Placera isbrodden på röret och kronan ner mot doppskon.
- Se till att kronan sluter tätt mot doppskon.
- Skruva därefter i skruvarna så att de kommer på framsidan av kryckan/käppen(i gångriktning). Om diameter är större använd de medskickade skruvarna som är längre.
- När isbrodden inte skall användas, tryck då in de båda vita plastdetaljerna på var sin sida(bild 2).
- Därefter kan man enkelt fälla upp isbrodden om man inte längre har behov av den.
- Samma enkla tillväga gångsätt gäller när man fäller ner isbrodden

Sanicare Hjälpmedel AB