



Oribi SpellRight 2[®]

Innehåll

| | | | |
|--|----|---------------------------------|----|
| SpellRight i korthet | 2 | SpellRights inställningar | 20 |
| Kom igång snabbt | 3 | Fliken Allmänna | 20 |
| Installation | 3 | Fliken Egen ordlista | 23 |
| SpellRight | 3 | Fliken Varna inte | 25 |
| Microsoft Office | 3 | Fliken Talsyntes | 26 |
| Open Office, Star Office, Libre Office | 4 | Fliken Grafik | 27 |
| Stavningskontrollera övrig text via Urklipp | 5 | Fliken Ansvarig | 28 |
| Rättning | 5 | Fliken Om SpellRight | 28 |
| Inställningar | 6 | Mer om ordlistorna | 29 |
| Olika användare, olika inställningar ... | 6 | Kortkommandon | 31 |
| De vanligaste meddelandena | 7 | Teknisk information | 32 |
| SpellRights huvudfönster | 12 | Systemkrav | 32 |
| Att använda talsyntes | 16 | Avinstallation | 32 |
| SpellRights ordbok | 17 | Nätverkskonfiguration | 32 |
| | | Licensvillkor och support | 33 |

SpellRight i korthet

SpellRight är ett program som rättar engelska stavfel. Programmet är i första hand avsett för personer som har svenska som modersmål och skriver på engelska som andraspråk. Detta är handboken till version 2 av programmet. På www.oribi.se/support kan du läsa om skillnader mellan version 1 och 2.

SpellRight kan rätta grava fel, som *djöni* (*journey*) och *chrafs* (*giraffes*) och hjälper till att skilja mellan lättförväxlade ord, t.ex. *their/there/they're*. Svenska översättningar intill de engelska ordförslagen från SpellRight gör det lätt att välja rätt ord. Så här reagerar SpellRight på stavfelet *shus*.

He bought some new **shus**.



Ett enkelt grammatikstöd rättar upp ”svengelska” fel som *I am interested of football* och föreslår det korrekta *I am interested in football*.

Genom att välja lagom stor ordlista och göra personliga inställningar, skräddarsyr man enkelt SpellRights beteende.

TIPS

På Oribi AB:s webb finns mer information om SpellRight samt vanliga frågor och svar (FAQ) om programmet. Här finns också Tips&Trix, instruktionsfilmer och möjligheter att uppdatera programmet till senaste version. Titta gärna på www.oribi.se.

Kom igång snabbt

Installation

1. Starta Windows.
2. Sätt in cd-skivan i datorns cd-enhet.
3. Dubbelklicka på filen `install.exe` om den inte startar automatiskt.
4. Följ instruktionerna på skärmen tills installationen är klar.

Första gången man aktiverar SpellRight frågar programmet efter en aktiveringsnyckel. (Detta gäller licenser för 1, 5, 10 och 25 användare.) Aktiveringsnyckeln finns i boxen som SpellRight-skivan levereras i.

Har du en nätverkslicens, gå till rubriken *Nätverkskonfiguration* för vidare information.

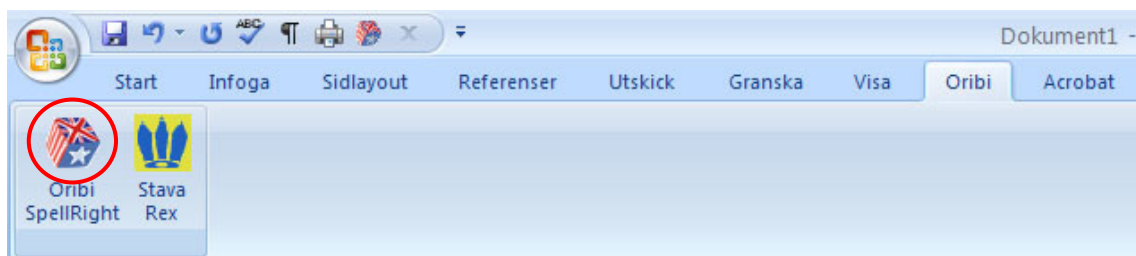
TIPS

Om man använder Microsoft Office 2010, 64-bit version skall man installera 64-bit version av SpellRight. Denna installationsfil finns på cd-skivan i biblioteket **x64**. I övriga fall skall man installera 32-bit version. Det är Officepaketet som styr vilken version av SpellRight man skall installera. Inte Windows-version.

SpellRight

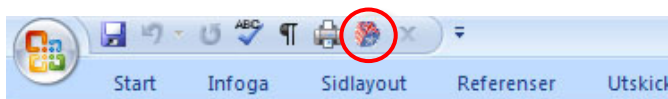
Microsoft Office

SpellRight kan kontrollera text i Microsoft-programmen Word, Excel, Powerpoint och Outlook. Har man Office-versioner från version 2007, startar man SpellRight genom fliken **Oribi**.



För snabbare start av SpellRight kan man också – eller i stället – lägga till en SpellRight-ikon i verktygsfältet **Snabbåtkomst**. Så här gör man:

1. Klicka på knappen med streck och nedåtpil till höger om verktygsfältet **Snabbåtkomst**.
2. Välj **Fler kommandon...**
3. Välj Fliken **Oribi** i rutan **Välj kommandon från**.
4. Klicka på ikonen för **Oribi SpellRight**.
5. Klicka på knappen med **Lägg till** och avsluta med **OK**.



Arbetar man enbart i Microsoft Word och har Officeversion 2003 eller äldre, kan man efter installation enkelt starta SpellRight genom att i Word gå till menyn **Verktyg** och välja **Oribi SpellRight**.

Open Office, Star Office, Libre Office

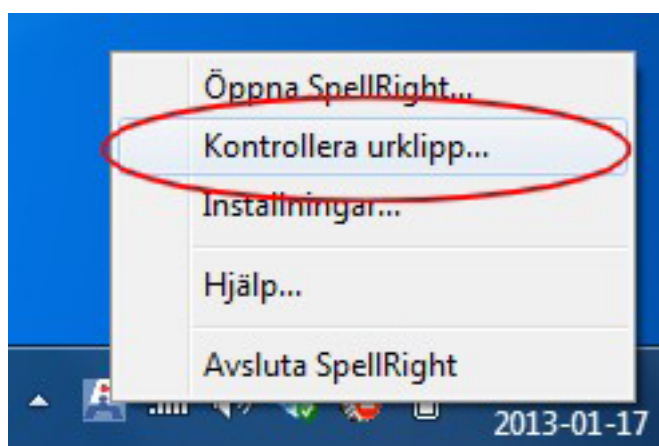
Om man arbetar i Open Office, Star Office eller Libre Office (från och med nu kallar vi med ett gemensamt namn dessa tre för Open Office) kan man låta SpellRight kontrollera stavningen i textfiler och kalkylark. Gör så här:

1. Starta SpellRight från **genvägen på skrivbordet**, eller via SpellRight-ikonen på **Startknappen**.
2. Öppna en Open Office-fil, dubbelklicka på SpellRight-ikonen i **Aktivitetsfältet**. SpellRight börjar sedan rätta Open Office-dokumentet.

Stavningskontrollera övrig text via Urklipp

Med hjälp av Windows urklippsfunktion kan man stavningskontrollera text utanför Microsoft Offices program och Open Office, t.ex. en text skriven i olika e-postprogram, webbaserade program som bloggar, Facebook m.fl. Urklipp är en tillfällig lagringsplats för t.ex. en text som har kopierats eller klippts ut från någon plats.

1. Starta SpellRight separat från **Startmenyn** eller via en **genväg** på skrivbordet.
2. Kopiera den text som ska stavningskontrolleras genom att markera texten och trycka **Ctrl + C**. Texten kopieras till Urklipp.
3. Högerklicka på SpellRight-ikonen i **Aktivitetsfältet**.
4. Välj **Kontrollera Urklipp...**



5. När texten är färdigrättad kopieras den nya rättade texten till Urklipp. Denna klistras in efter markören med kommandot **Ctrl + V**.

Kontroll av urklipp kan också nås genom ett Hot Key-kommando i **Inställningar**. Välj texten du vill stavningskontrollera. Kopiera den till Urklipp med **Ctrl + C**, kontrollera sedan urklippet med **Win**-tangents + **C** i Windows XP. I andra windowsmiljöer kan annan tangentkombination krävas. För att ändra tangentkombination, gå till **Inställningar**. För mer information se avsnittet [*Hot Key Urklipp*](#).

Rättning

SpellRight börjar kontrollera texten från insättningspunkten (markören). Om insättningspunkten är i slutet av dokumentet, rättas texten från början. Man kan också markera en viss textdel som man vill rätta.

När SpellRight presenterat sina förslag till rättning, väljer man ord genom att antingen dubbelklicka på ordet direkt i förslagslistan, eller markera det och klicka på knappen **Ändra**.

Inställningar

Genom olika inställningar kan man anpassa SpellRight efter egna behov. Inställningarna kan nås på flera sätt.

1. Från SpellRights huvudfönster under pågående rättning

Knappen för **Inställningar** ses längst ner på skärmbilden.



2. Via start av stavningskontrollen, även om man inte skrivit något

Då visas SpellRights huvudfönster och även då ses knappen **Inställningar** längst ner.

3. Genom högerklick på SpellRight-ikonen i Aktivitetsfältet och val av Inställningar

Olika användare, olika inställningar

SpellRight kan hantera flera olika användare med individuella inställningar för hur programmet ska fungera.

Varje användares personliga inställningar och ordlistor sparas i den inloggade användarens bibliotek (Mina dokument). Filen med de personliga inställningarna heter brukinst.ini.

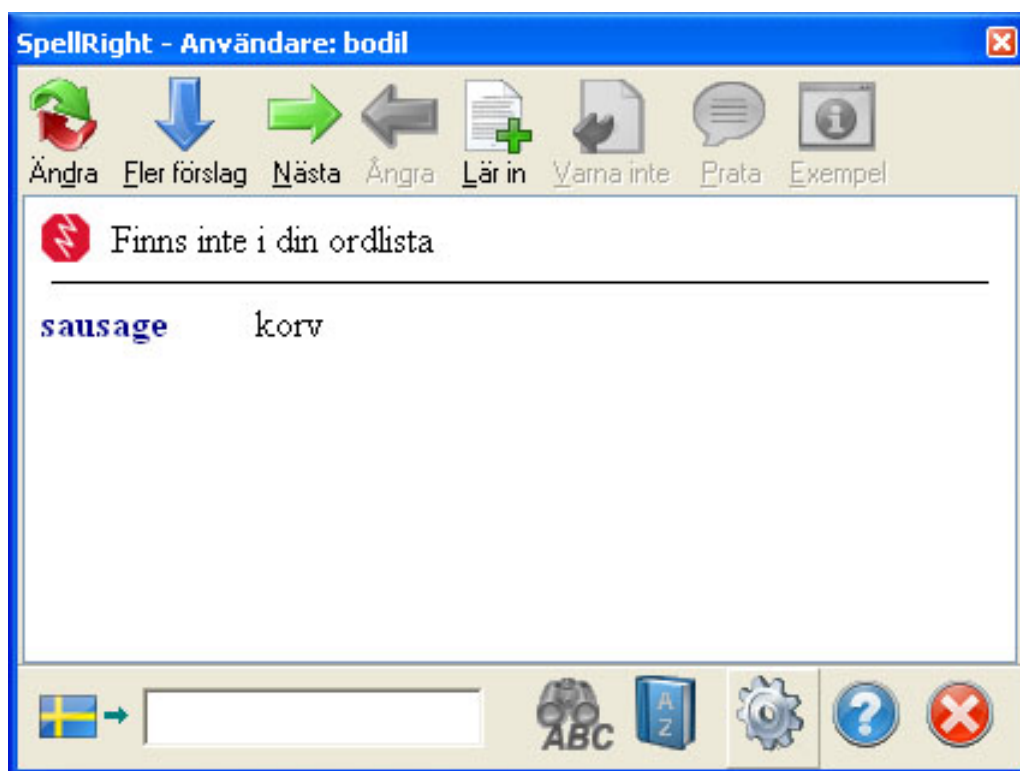
De vanligaste meddelandena

Här följer en förklaring av de vanligaste meddelandena från SpellRight.
Vi rekommenderar att man ägnar en stund åt att sätta sig in i vad de olika meddelandena betyder.

1. *Finns inte i din ordlista*

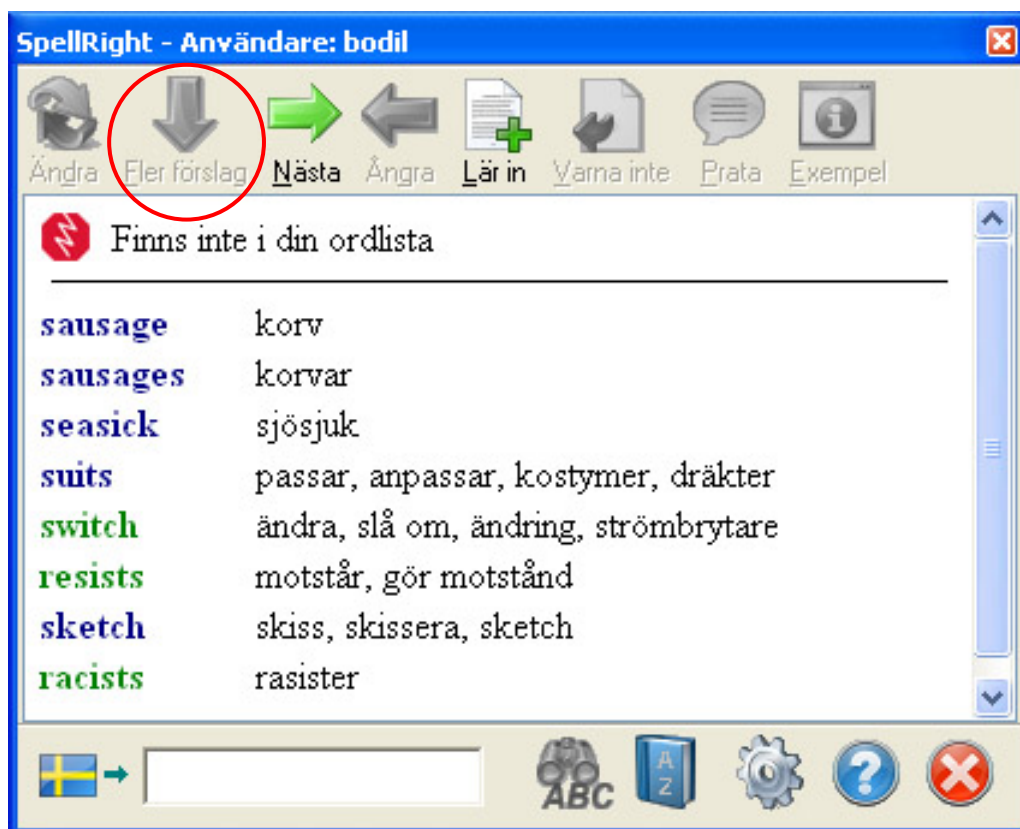
Detta meddelande presenteras när man skrivit något som inte finns i den ordlista man arbetar med (läs mer om hur valet av ordlista påverkar rättningsförslagen under avsnittet *Mer om ordlistorna*). Här har någon skrivit *sositch*:

For lunch, I had a **sositch**.



SpellRight presenterar ett (ibland fler, om de bedöms lika troliga) förslag på första plats – i detta fall *sausage*. Direkt till höger står en översättning av ordet. Vi får veta att *sausage* betyder *korv*.

I många fall räcker det med att få ett eller ett par förslag från SpellRight, men vill man ändå se fler rättningsförslag klickar man på knappen **Fler förslag** (den feta blå pilen som pekar nedåt). Då kommer ett förslag i taget att dyka upp. Vilka förslagen är beror på vilken ordlista man arbetar med (mer om detta på under avsnitt *Mer om ordlistorna*). I detta fall arbetar vi med Minilistan och när hela förslagslistan är framklickad, ses följande.



2. Lättförväxlat ord

Detta meddelande presenteras om man skriver ett ord som SpellRight anser är lättförväxlat med något annat. Man får en uppmaning om att kontrollera att man valt rätt ord. Ett exempel, med Midilistan aktiverad:

What she said really hurt my **fillings**.

SpellRight stannar på *fillings* och ber om kontroll:



Sannolikt skulle det vara *feelings* i detta fall. Man väljer enkelt rätt ord genom att dubbelklicka på det rätta, eller markera och välja **Ändra**.

I många fall kan SpellRight känna av omgivningen kring ett ord för att bedöma om man stavat rätt. Det innebär färre stopp i de fall man faktiskt stavat rätt. Här följer ett exempel.

I like to meet new people.

SpellRight stannar inte på *meet*, som är korrekt här.

Vegetarians don't eat **meet**.

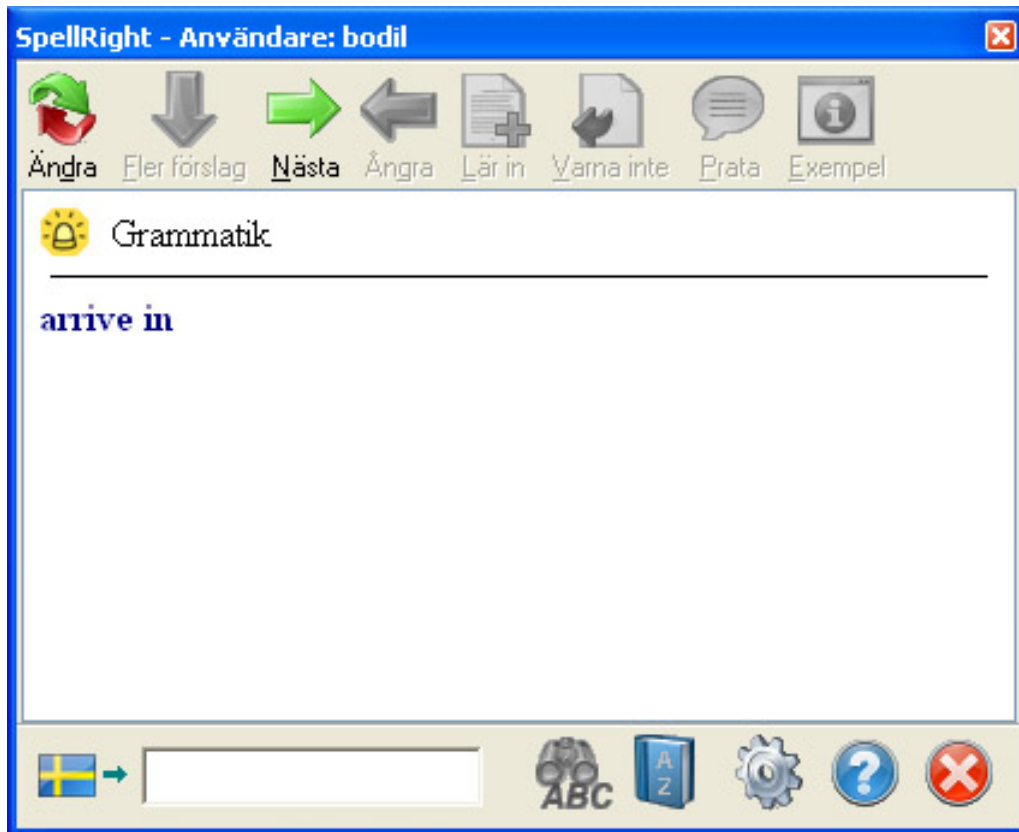
Här stannar SpellRight på *meet* och varnar för lättförväxlat ord:



3. Grammatik

Detta meddelande visas när SpellRight anser att man gjort ett fel som inte handlar om stavning utan om böjningar, ordföljd eller meningsbyggnad. Det som SpellRight reagerat på markeras i texten och i meddelanderutan ser man förslaget till rättning. Här är ett exempel:

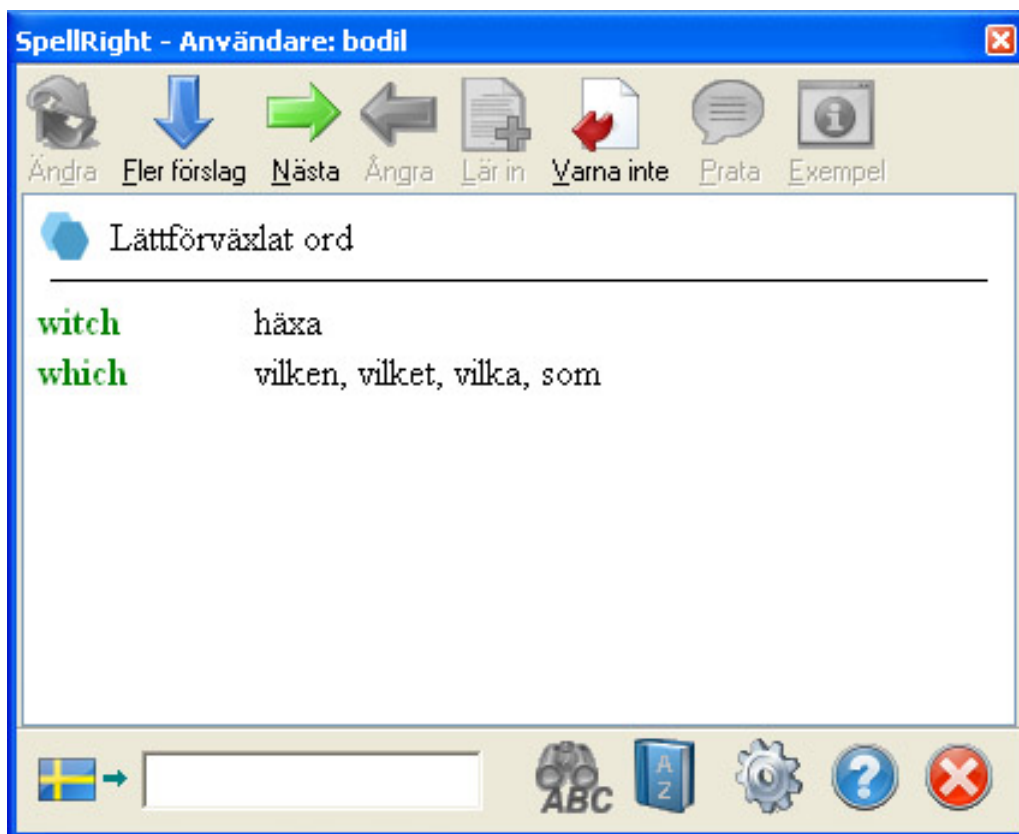
The train will **arrive to** Jönköping very late.



SpellRights huvudfönster

I detta avsnitt förklaras vad knapparna i SpellRights huvudfönster har för funktion. Vi utgår från ett exempel på hur huvudfönstret kan se ut när SpellRight stannat under stavningskontroll.

I know **witch** one it is.



Ändra



För att välja ett ord, markera det och klicka på knappen **Ändra** – eller dubbelklicka på ordet direkt i fönstret.

Fler förslag



SpellRight visar normalt 1-2 ord som första förslag till rättning. Vill man se fler förslag, klickar man på knappen **Fler förslag**.

Nästa



Gå vidare till nästa ställe i texten genom att klicka på knappen **Nästa**.

Ångra



För att ångra senaste ändringen och gå tillbaka till föregående ord programmet stannat på, klickar man på knappen **Ångra**.

Lär in



Om man skrivit ett ord som är nytt för SpellRight och vill att programmet ska lära sig det, klickar man på **Lär in**. (Just i fallet *witch*, som ju är ett ord som SpellRight redan kan, finns inte den möjligheten. Knappen är därför gråtonad.)

Varna inte



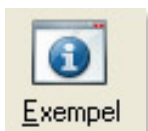
Om man vill att SpellRight ska sluta stanna på ett ord som anses lättförväxlat, som man aldrig gör fel på, kan man klicka på knappen **Varna inte**. I fallet ovan är det inte lämpligt eftersom skribenten har gjort fel.

Prata



Markerad text kan läsas upp med talsyntes genom att man klickar på knappen **Prata**, om sådan finns installerad i datorn – se vidare under avsnitt *Fliken Talsyntes*.

Exempel



Om knappen **Exempel** är åtkomlig, betyder det att ordet man arbetar med också har en exempelmening. Ord som är grönfärgade visar också om ett givet ord har en exempelmening. Denna färg kan ändras i **Inställningar – Grafik**. Klickar man på knappen, visas ordet i ett naturligt sammanhang, vilket ger ytterligare språkstöd.

I fallet *witch* ses följande. Har man talsyntes installerad och markerat i **Inställningar** att den ska användas, kan meningen också läsas upp.



Översättningshjälp



SpellRight innehåller en enkel översättningshjälp som ses längst ner till vänster i huvudfönstret. Där ses en svensk flagga med en pil. Intill den finns ett skrivfält.



Här kan man skriva in ett ord på svenska eller engelska – och man får lov att stava ordet lite fel. Översättningshjälpen letar både bland de engelska orden och de svenska översättningarna efter träffar.

Nedan ses hur en skribent har sökt efter ordet *dråtnig* (som inte finns) i översättningshjälpen. SpellRight gissar att målordet var *drottning* och ger översättningen *queen*.



Översättningshjälpen är ett komplement till rättningen av löpande text. Den kan många gånger hjälpa till att finna rätt ord, men innehåller ingen detaljerad information.

SÖKFÄLTET

Skriver man något i fältet vid flaggan och klickar på returtangenten, kommer SpellRight att gå till översättningshjälpen.

Ordbok



Klickar man på **Ordbok** så öppnas ett fönster med en svensk-engelsk/engelsk-svensk ordbok. Ordboken beskrivs under avsnittet *SpellRights ordbok*.

Inställningar



Klickar man på **Inställningar** öppnas fönstret **SpellRight Inställningar**. Där kan man anpassa programmet efter egna önskemål och ändra inställningar.

Hjälp



Klickar man på **Hjälp** öppnas ett fönster där handboken presenteras. I skrivande stund (jan 2013) fungerar dock inte denna knapp när SpellRight öppnas i Microsoft Office-programmen. Handboken kan i stället öppnas på något av följande sätt:

1. Starta SpellRight via **Startmenyn**. Högerklicka på SpellRight-ikonen i **Aktivitetsfältet**, välj **Inställningar** eller **Kontrollera Urklipp** och klicka på **Hjälp**-knappen i SpellRights huvudfönster.
2. Starta SpellRight via **Startmenyn**. Högerklicka på SpellRight-ikonen i **Aktivitetsfältet** och välj **Hjälp**.

Avsluta



För att stänga SpellRight klickar man på **Avsluta**.

Att använda talsyntes

På många ställen i SpellRight kan man få text uppläst, förutsatt att man har talsyntes i sin dator och har markerat i fliken **Talsyntes** vilken slags talsyntes man använder – mer om detta under rubriken *fliken Talsyntes*. Vissa talsynteser måste startas separat.

Uppläsning av ordförslag i SpellRight-fönstret sker om man markerar ett ord och sedan klickar på högtalarikonen. Den som inte arbetar med mus kan använda tangentkombinationen **Alt + C**.

Om man inte har markerat något i fönstret och trycker på högtalarikonen, läses allt i fönstret upp. Genom en inställning under fliken **Talsyntes** går det styra så de engelska orden blir upplästa med engelsk röst samt de svenska orden med svensk röst. Detta under förutsättning att det finns en SAPI-kompatibel talsyntes installerad på datorn.

SpellRights ordbok

Förutom den enkla översättningshjälpen som beskrivs under avsnittet *Översättningshjälp*, innehåller SpellRight också en svensk-engelsk/engelsk-svensk ordbok. Här får man mycket mer information om ord än i den enkla översättningshjälpen som nås via sökfältet i huvudfönstret.

Man kommer till ordboken antingen genom att klicka direkt på ordbokens ikon eller genom att först skriva in sitt ord i sökfältet i huvudfönstret och sedan klicka på ikonen med ordboken.

I ordboken kan man få ordförklaringar, exempel på hur ordet används, och synonymer (ord med snarlik betydelse). SpellRights ordbok kommer från ett lexikon som heter Lexin. Materialet i Lexindatabasen har modifierats marginellt. Ordboken i SpellRight innehåller drygt 47 000 engelska uppslagsord och drygt 22 000 svenska.

Materialet i ordboken är inte identiskt med innehållet i den ordlista som används vid ordrättning i SpellRight eller materialet i den enklare översättningshjälp som tidigare beskrivits. Därför kan man olika svar från programmet, beroende på om man frågar ordboken eller översättningshjälpen, eller arbetar med stavningsrättning.

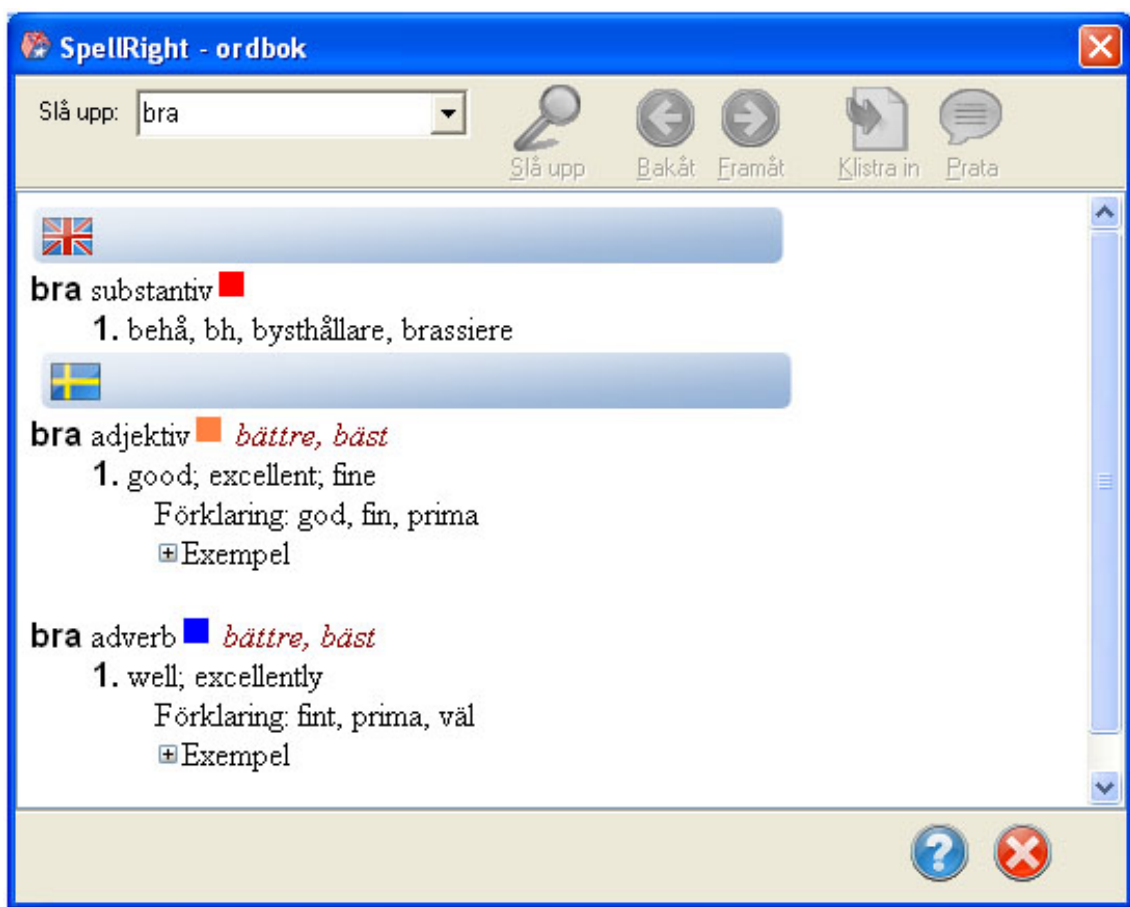
I SpellRights ordbok kan man söka på både svenska och engelska ord – och dessutom stava fel. Som illustration använder vi ett försök att stava ordet *drottning*.



Vill man veta mer om ordet *drottning*, dubbelklickar man på det. Sedan kan man klicka på rutorna med plustecken intill **Exempel** och **Sammansättning**, för att få se mer än den grundläggande informationen:



Vid sökning i SpellRights ordbok visas träffar för båda språken upp samtidigt. De engelska träffarna ses under listen med engelsk flagga och de svenska under listen med svensk flagga. Vissa ord finns på båda språken, men betyder olika saker: *bra*, *fart*, *bad* är några exempel. Här ses resultatet på sökning av ordet *bra*:

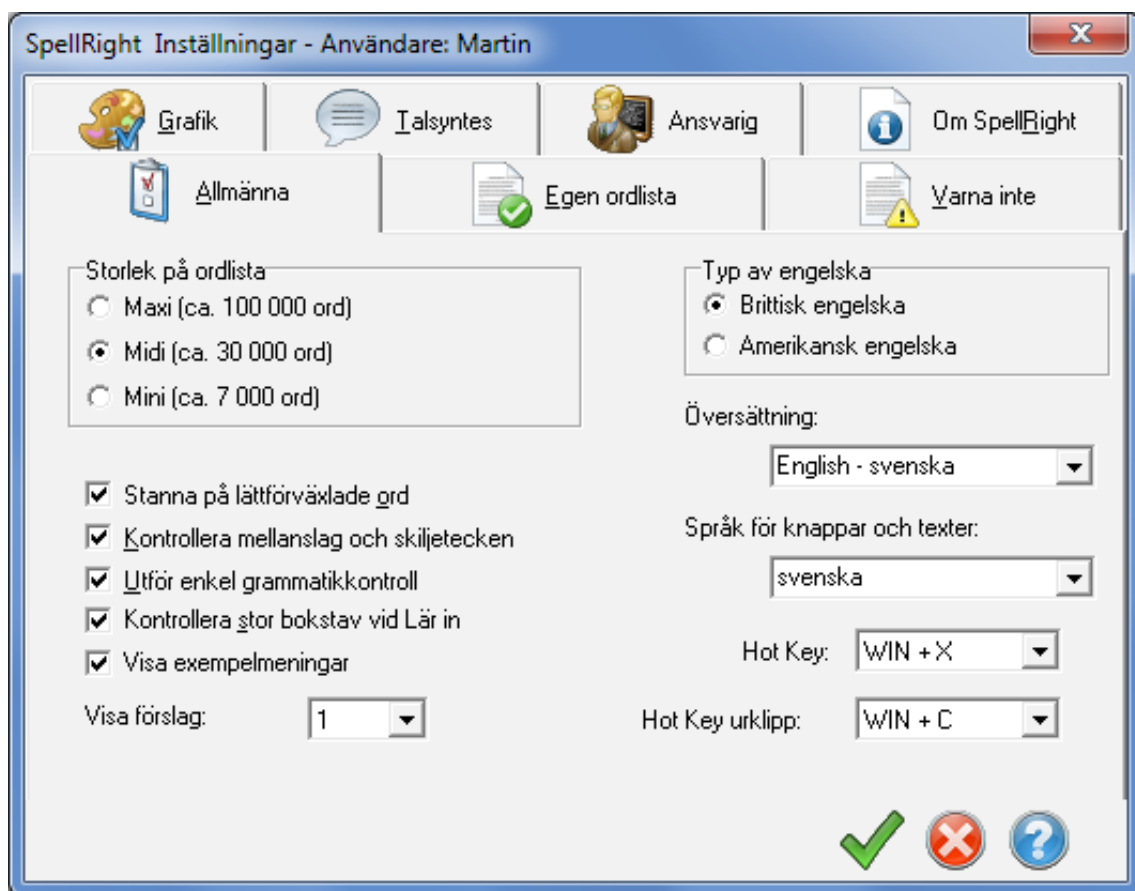


Genom att klicka på knappen **Bakåt**, kan man stega till tidigare sökning. Knappen **Framåt** stegar framåt i de sökningar man gjort.

Man kan infoga ett ord från SpellRights ordbok i sin text genom att markera det och sedan trycka på knappen **Klistra in**. Det markerade ordet läses upp om man trycker på knappen **Prata** (förutsatt att man har en SAPI-kompatibel talsyntes installerad på sin dator).

SpellRights inställningar

Fliken Allmänna



Här görs allmänna inställningar för SpellRight.

Storlek på ordlista

Här markerar man vilken ordlista man vill arbeta med: Mini, Midi eller Maxi. Observera att Midi är grundinställningen i programmet. Läs mer om ordlistornas egenskaper under avsnittet [Mer om ordlistorna](#).

Typ av engelska

Här väljer man arbetspråk: brittisk eller amerikansk engelska. Brittisk engelska är SpellRights grundinställning. Med den inställningen kommer SpellRight att stanna t.ex. på den amerikanska stavningen *color* och föreslå dess brittiska motsvarighet, *colour*. Det omvända gäller förstås om man valt amerikansk engelska.

SpellRight kan också visa språkspecifika betydelser av ord. Exempel: med brittisk engelska som valt språk ger ordet *whale* förklaringarna *val*, *fånga val*, men med amerikansk engelska *val*, *fånga val*, *klå upp*.

SAMMANSATTA ORD

Praxis skiljer något mellan olika ordböcker för hur man anger stavning av vissa sammansatta ord – ska man t.ex. skriva dining table, dining-table eller diningtable? Vi har valt att följa The Times' rekommenderade standard, som förordar sårskrivning, och i fall som ordet ovan anges därför skrivsättet dining table. I vissa fall finns flera varianter av samma ord inlagda.

-ISE ELLER -IZE?

Beträffande verb som realise/realize är det vanligast att de skrivs med -ise på brittisk engelska, men -ize godkänns ibland också. Vi har valt stavning med -ise som den enda godkända brittiska stavningen. På amerikansk engelska stavas det alltid -ize.

Översättning

Här väljer man vilka språk SpellRight ska presentera. Grundinställningen är **English-svenska**, men fler kombinationer med engelska finns att välja på beroende på vilket modersmål man har.

Språk för knappar och texter

Texten på knappar, i inställningsflikarna och i meddelandetexterna följer språkvalet under **Översättning**. Grundinställningen som installeras med programmet är att knapptexter och meddelandetexter visas på svenska.

Hot Key

Hot Key är en tangentkombination som kan användas för att starta SpellRights stavningskontroll. Hot Key fungerar om man har startat SpellRight-programmet separat (via **Startmenyn**) och SpellRight-ikonen är synlig i **Aktivitetsfältet** nere till höger på skärmen. Som standard är detta **Win**-tangenten + **X**. Man kan enkelt ändra tangentkombinationen i SpellRights inställningar.

Hot Key Urklipp

SpellRight kan även stavningskontrollera text som kopierats till **Urklipp**. Detta är t.ex. text skriven i olika e-postprogram, webbaserade program som bloggar, Facebook m.fl. Starta SpellRight separat via **Startmenyn** eller en **genväg på skrivbordet** så att SpellRight-ikonen blir synlig i **Aktivitetsfältet**. Markera texten som ska stavningskontrolleras och tryck ner tangentkombinationen **Ctrl + C**, vilket kopierar texten till Urklipp. Tryck sedan ner Hot Key-kombinationen **Win**-tangenten + **C**, vilket startar SpellRights stavningskontroll. I rullgardinsmenyn är det möjligt att välja en annan tangentkombination utöver grundinställningen.

Visa förslag

Man kan välja hur många förslag SpellRight ska visa direkt: 1, 2, 3 eller alla. Grundinställningen vid installation är endast ett förslag, eftersom vår förhoppning är att SpellRight oftast ska ge rätt förslag direkt och därmed bespara användaren en massa onödig läsning. Observera dock att programmet även med valet ”ett förslag” ibland kan visa fler än ett ord. Det beror i de fallen på att programmet tycker att mer än ett förslag är exakt lika troligt.

Ytterligare funktioner i SpellRight kan väljas med kryss i följande rutor.

Stanna på lättförväxlade ord

Vill man att SpellRight ska varna för lättförväxlade ord eller ej? Med rutan förkryssad, kommer programmet att stanna om man skriver det korrekt stavade ordet *witch* och visa orden *witch/which* med översättningar intill. Observera att SpellRight med denna inställning kommer att stanna även om man kan ha stavat rätt. Tycker man att SpellRight stannar för ofta på ett ord, kan man klicka på knappen **Varna inte** under rättningen.

I många fall kan SpellRight känna av omgivningen kring ett ord för att bedöma om man stavat rätt. (Läs mer om detta under avsnittet [Lättförväxlat ord.](#))

Kontrollera mellanslag och skiljetecken

Här väljer man om SpellRight ska bry sig om t.ex. ett överflödigt mellanslag före punkt (*Hello, said Sam .*) eller reagera om man skrivit både frågetecken och punkt (*What do you think?.*).

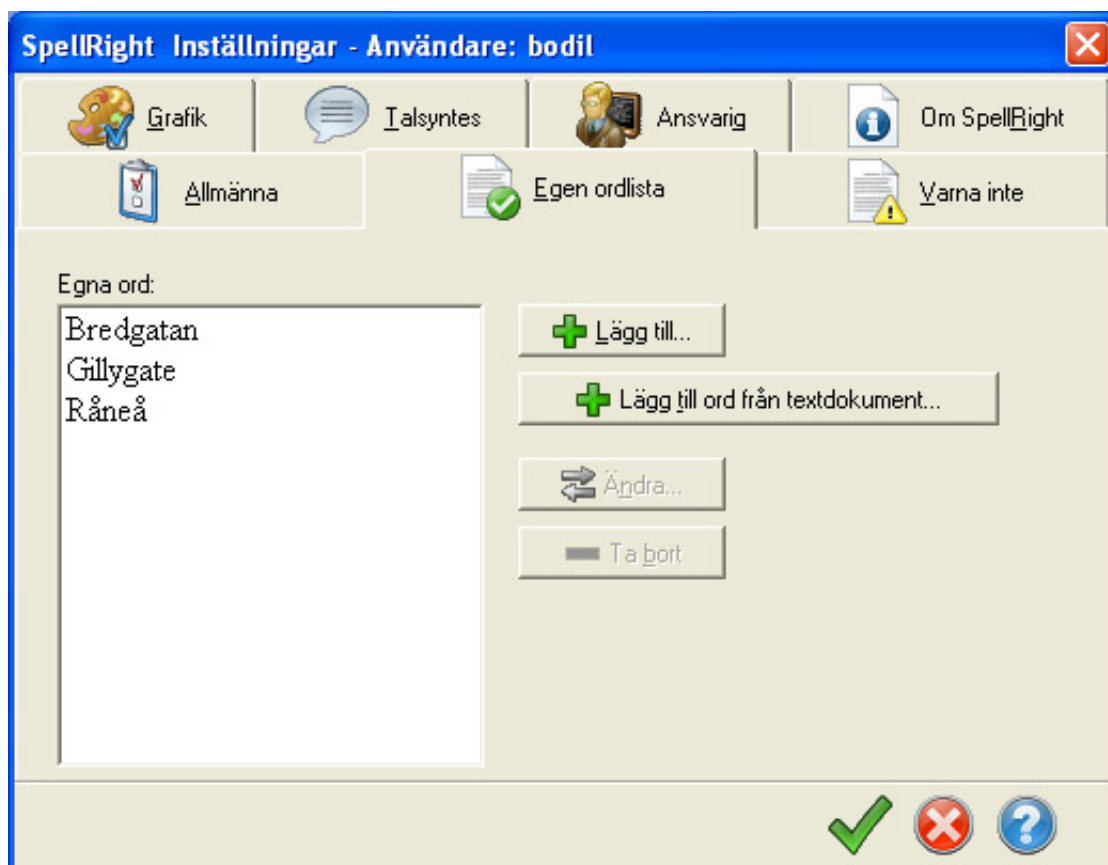
Utför enkel grammatikkontroll

Här bestämmer man huruvida SpellRight ska reagera på många vanliga grammatikfel som är typiska för personer med svenska som modersmål, t.ex. *I am interested of football* som ska vara *I am interested in football*. Vi rekommenderar att denna ruta är ikryssad. Observera att man kan behöva aktivera rättstavningskontrollen två gånger om den grammatiska konstruktionen också innehåller stavfel, eftersom SpellRight inte kan rätta alla fel parallellt.

Kontrollera stor bokstav vid Lär in

Man kan lära SpellRight nya ord, som saknas i ordlistan. Detta gör man genom att klicka på knappen **Lär in**. Skriver man ett ord med stor bokstav kan SpellRight fråga om ordet alltid ska ha bokstav (d.v.s. om ordet är ett namn). Vill man få denna fråga, ska rutan vara ikryssad. Detta kan vara bra att tänka på. Ett ord kan ha stor bokstav därför att det står först i en mening och då ska man svara nej på frågan.

Fliken Egen ordlista

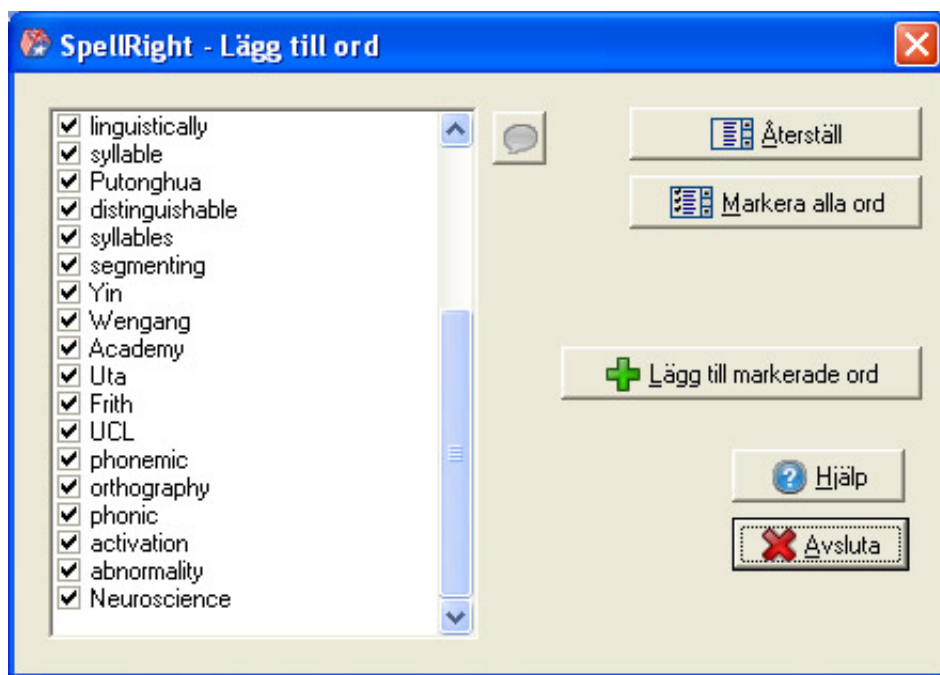


Under denna flik kan man redigera sin egen ordlista. Ord som av misstag hamnat där kan man ta bort genom att markera ordet i listan och klicka på knappen **Ta bort**. Vill man ändra stavningen på ett eget ord, klickar man på knappen **Ändra...** och redigerar sedan ordet. Man kan också lägga till egna ord under denna flik genom att välja **Lägg till...**

Lägg till ord från textdokument

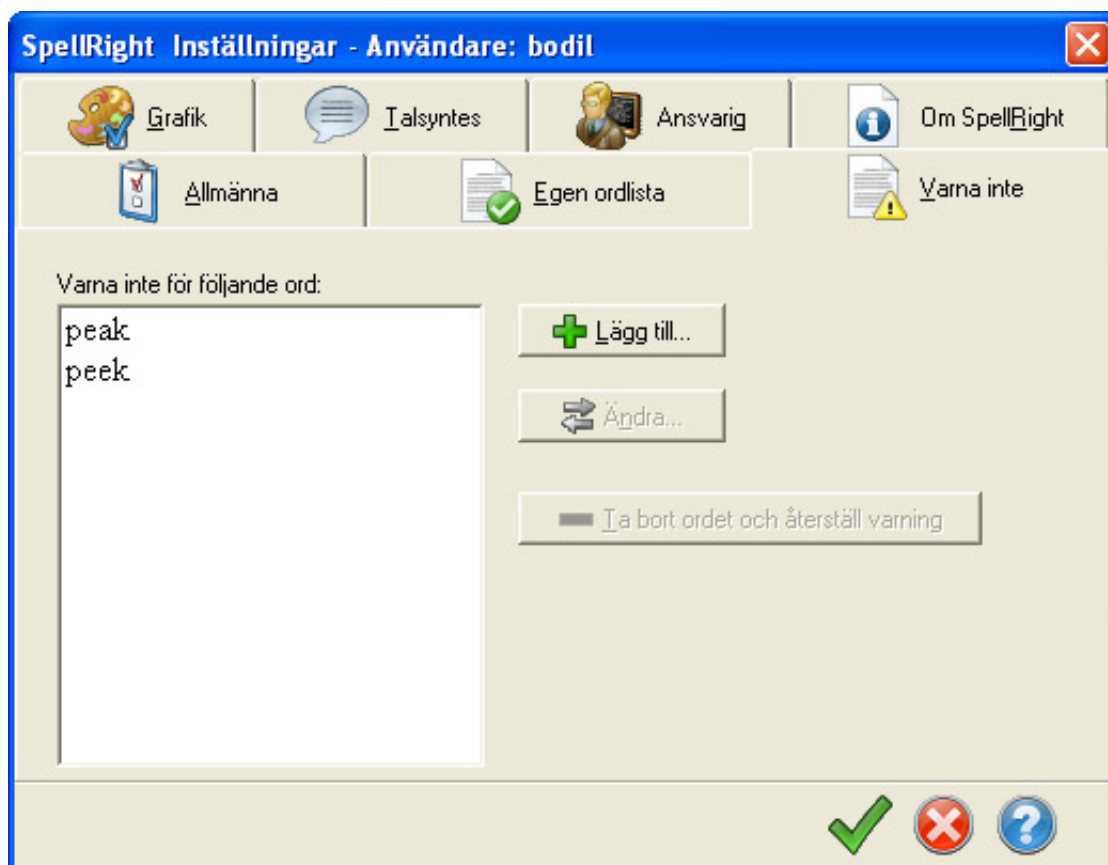
Här kan man snabbt lära SpellRight många nya ord, kanske ämnesspecifika. Om man i sin dator har en textfil (formatet måste vara `.txt`) kan SpellRight läsa in alla nya ord från filen och lägga till dem i ordlistan. Det här är ett smidigt sätt att anpassa ordlistan för speciella ändamål: fackspråk, föreningslivsspråk, affärsspråk m m.

1. Klicka på knappen **Lägg till ord från textdokument...** , välj fil i txt-format.
SpellRight stämmer av mot den ordlista man arbetar med och visar sedan alla nya ord från textfilen i en lista, där alla nya ord har en kryssruta framför sig:



2. Gå igenom dessa ord noga så att inga felstavade ord läggs in och avmarkera ord som inte ska in i ordlistan.
3. Välj **Lägg till markerade ord**.

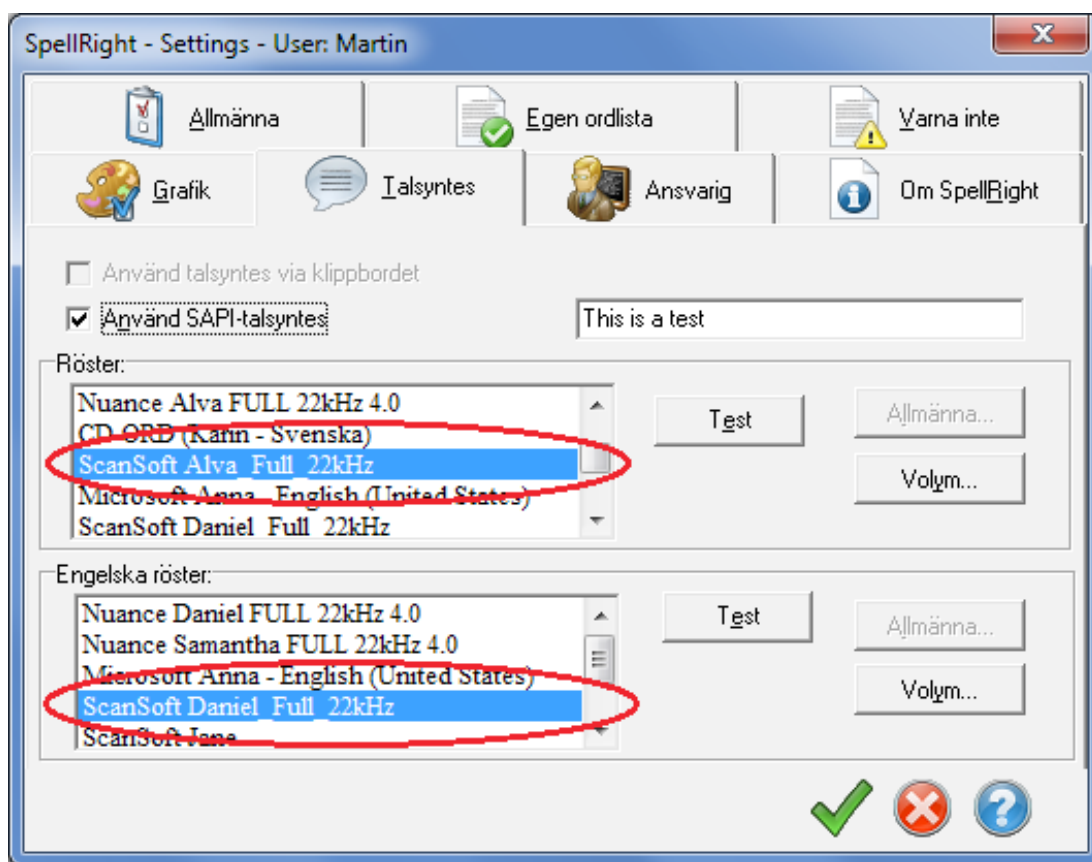
Fliken Varna inte



Vill man att SpellRight ska låta bli att stanna på vissa ord kan man lägga in dem ett och ett under fliken **Varna inte**. Man klickar på **Lägg till...** och skriver in det aktuella ordet. Detta är ett alternativ till att klicka på **Varna inte** i SpellRights huvudfönster när det aktuella ordet dyker upp under pågående rättning. Man kan också ändra stavningen av ord man lagt till här, eller ta bort ord från Varna inte-listan om man ångrar sig och vill att SpellRight ska varna igen.

Fliken Talsyntes

Om man har en talsyntes installerad i sin dator kan ordförslagen i SpellRight läsas upp. Man måste dock tala om för SpellRight vilket slags talsyntes man har och det gör man under fliken **Talsyntes**.



Talsyntes som arbetar genom att läsa upp text som markerats och skickats till klippbordet/Urklipp för uppläsning

Exempel på denna typ av talsyntes är ViTal. Vill man arbeta med talsyntes via klippbordet måste rutan **Använd talsyntes via klippbordet** kryssas i. Alla inställningar görs i detta fall i talsyntesprogrammet och kan inte styras via SpellRight.

Talsyntes som är SAPI-kompatibel

Exempel på SAPI-kompatibel talsyntes är ClaroRead Plus, WordRead Plus och CD-ORD. I bilden ovan har denna typ av talsyntes markerats i rutan **Använd SAPI-talsyntes**. Inställningarna för talsyntesen är nu åtkomliga via SpellRight. Med denna inställning ikryssad blir även knappen **Prata** i SpellRights huvudfönster tillgänglig för användning.

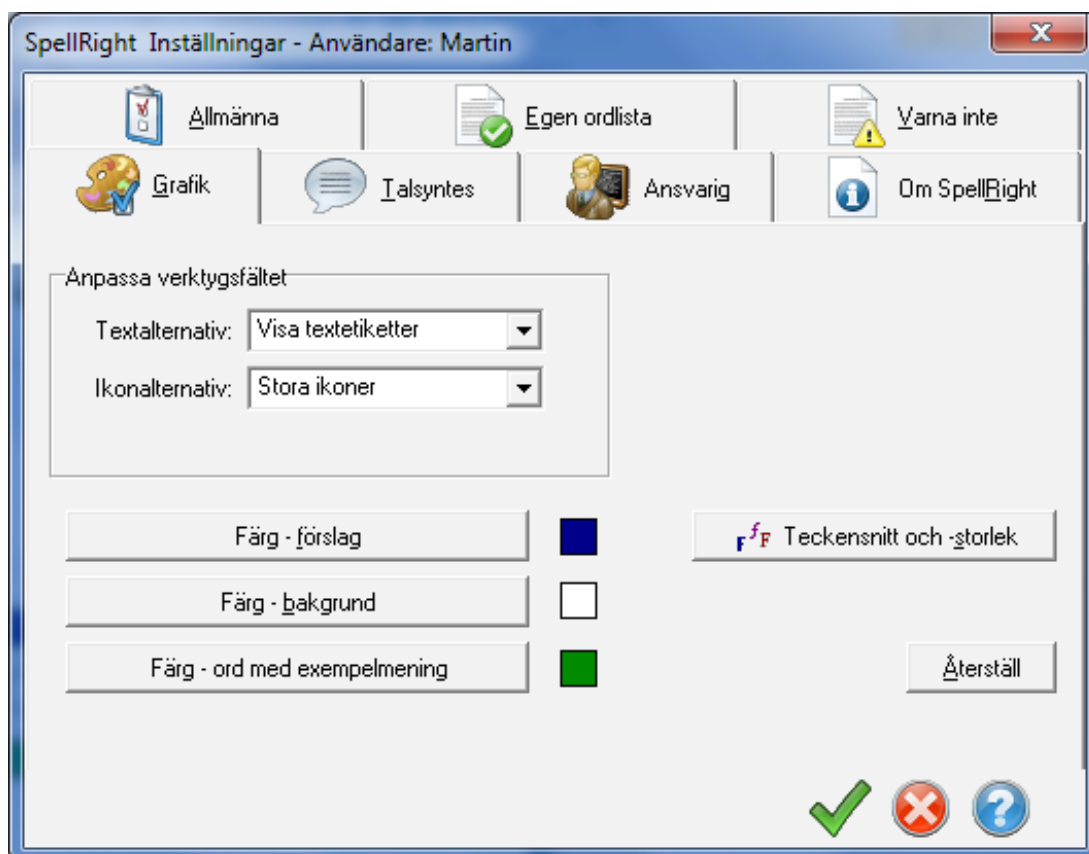
Hantering av flera röster

När en SAPI-kompatibel talsyntes finns installerad på datorn och rutan **Använd SAPI-talsyntes** är ikryssad klarar SpellRight av att hantera flera röster på olika språk. Markera en svensk röst under **Röster** för att få de svenska orden i SpellRight-rutan upplästa med svensk talsyntes och en engelsk röst under **Engelska röster** för att få de engelska orden upplästa med engelsk talsyntes.

Läs mer om talsyntes användning under avsnittet *Att använda talsyntes*.

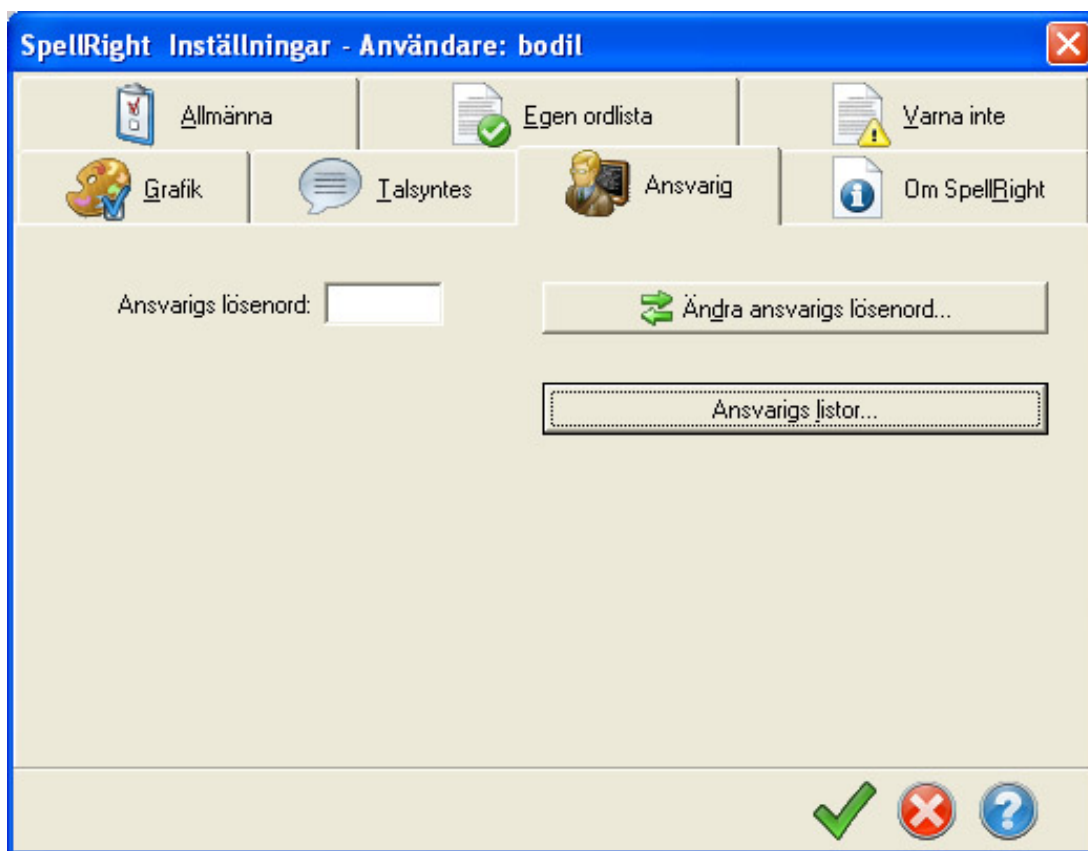
Fliken Grafik

Klickar man på fliken **Grafik** får man möjligheter att ändra dessa parametrar som har med teckensnitt, teckenstorlek, teckenstil, färg på ord och exempelmeningar att göra. Även inställningar för textetiketter och storlek på ikoner finns här. Om man drar i hörnet på SpellRight-fönstret med muspekaren, ändrar sig fönsterstorleken. Textstorleken på ordförslagen anpassar sig automatiskt. Under fliken **Grafik** finns också en **Återställ**-knapp. Med denna knapp återställer man alla val man gjort till dem som programmet installeras med.



Fliken Ansvarig

Under denna flik kan en ansvarig person, t.ex. en lärare, styra vissa funktioner som ska gälla samtliga användare av SpellRight. Den ansvarige kan lägga in ett lösenord för att försvåra för obehöriga att komma åt dessa funktioner.



Den ansvarige kan

- lägga in ord som ska finnas i samtliga användares ordlistor – t.ex. namn på lärare på skolan, gatunamn i staden man bor etc (under **Ansvarigs Egen ordlista**).
- ange lättförväxlade ord som SpellRight aldrig ska stanna på för någon användare (under **Ansvarigs Varna inte**).

Fliken Om SpellRight

Här visas allmän information om programmet SpellRight såsom versionsnummer.

Mer om ordlistorna

SpellRight kan arbeta med ordlistor av olika storlek; vi kallar dem Mini, Midi och Maxi. Förutom de engelska orden i listorna finns ett antal svenska ord med, eftersom det är mycket troligt att personer i Sverige behöver använda svenska namn: *Last week, I went to Värnamo with my friend Malin.*

Liten

Den minsta ordlistan, Minilistan, innehåller ca 7.000 relativt vanliga ord¹ och alla ord är översatta till svenska. Typiska ord från Minilistan är *car, lives* och *narrow*. Minilistan är tänkt att passa en nybörjare och är granskad av en erfaren mellanstadielärare. Fördelen med en begränsad ordlista är att nybörjaren inte får upp för många förslag som han/hon inte förstår.

Rättningsprestandan påverkas av vilken ordlista man använder. Använder man Minilistan och skriver *reken* får man inte ordet *reckon* (som betyder *tycka, anse, räkna, beräkna*) som förslag från SpellRight, eftersom det ordet ligger på Midinivån. I stället försöker SpellRight rätta upp *reken* till något som finns i Minilistan och första förslaget blir *rocking*. Om man jobbar med Minilistan och upplever att man får dåliga rättningsförslag på ord som man tycker är självklara, kan det därför vara värt att prova att ändra till Midilistan. Observera att olika former av samma ord kan ligga i olika listor. Exempelvis anses *congratulation* vara betydligt ovanligare än *congratulations* och de har därför hamnat i olika ordlistor.

Mellan

Midilistan innehåller alla ord i Minilistan plus ytterligare ca 23.000 ord, d.v.s. sammanlagt ca 30.000 ord. Samtliga ord är översatta. Representativa ord för Midinivån är *expect, considerate* och *vow*. Midilistans tänkta användare är tonåringar och vuxna med ett medelstort till ganska stort engelskt ordförråd. Vid installation av SpellRight startar programmet med Midilistan som grundinställning.

Stor

Den största ordlistan, Maxi, har totalt 70.000 fler ord än Midilistan vilket innebär sammanlagt ca 100.000 ord. De unika orden på Maxinivån är ovanliga och finns inte översatta. Exempel på ord på Maxinivån är *ply, fowl* och *anthropomorphism* (!).

Jobbar man med Maxilistan kommer man därför att märka att många rättningsförslag från SpellRight saknar översättning. Det kan man ta som en fingervisning om att de orden är ovanligare än de som har översättning.

1. Vi använder här ord, men mer korrekt är att säga ordformer. Ordformerna *go, went, gone* räknas som tre olika ord i SpellRights ordlistor.

Den vaksamma användaren av SpellRight kommer också att märka att man på Maxinivå kan få se fler översättningar av en del ord, än om man använder Mini- eller Midilistan. På Maxinivån kan mer ovanliga betydelser finnas med. Ett exempel:

He fell on the **flor**

Med Minilistan (och även med Midi) visas denna översättning av förslaget *floor*:



Har man i stället Maxilistan igång, visas ytterligare två översättningar av *floor*, nämligen *lägga golv* och *golva*:



Den som jobbar med Maxilistan är sannolikt mycket duktig på engelska; kanske en högskolestudent med mycket gott ordförråd.

I SpellRight finns exempelmeningar för att förtydliga betydelsen av ord som anses lättförväxlade, t.ex. *witch* och *which*. Ca 11.200 sådana exempelmeningar finns i programmet. Meningarna kommer man åt genom att markera ett ord i förslagslistan och sedan klicka på ikonen med ordet **Exempel** på.

Kortkommandon

När SpellRight är aktivt kan följande kortkommandon användas.

Ctrl + I Inställningar

Alt + C Uppläsning med talsyntes. Om högtalarikonen är åtkomlig kan ett markerat ord läsas upp med talsyntes med detta kortkommando (motsvarar klick på högtalarikonen). Läs mer om förutsättningarna för talsyntes användning under avsnittet *Fliken Talsyntes*.

Pil upp Stega uppåt i SpellRights förslagslista

Pil ner Stega neråt i SpellRights förslagslista

Högerpil Gå till nästa rättningsställe i texten (motsvarar knappen **Nästa**)

Se även **Hot Key** och **Hot Key urklipp** under *Fliken Allmänna*.

Teknisk information

Systemkrav

För att SpellRight ska fungera krävs:

- pentiumdator eller bättre,
- cd-rom-enhet,
- minst 8 Mb ledigt arbetsminne,
- minst 40 Mb ledigt hårddiskutrymme.

SpellRight fungerar i Windows 2000/XP/Vista/Windows 7/Windows 8 med Microsoft Office 2000 eller senare (gäller Word, Excel, Powerpoint och Outlook), Open Office, Star Office, Libre Office samt i klippbordsmiljö.

Avinstallation

1. Välj Kontrollpanelen/Lägg till eller ta bort program. I Windows 7, välj Kontrollpanelen/Program/Avinstallera ett program.
2. Klicka på **SpellRight**.
3. Välj avinstallation: **Automatisk** (hela programmet tas bort) eller **Anpassad** (valda filer tas bort).

Nätverkskonfiguration

För att få fullständig nätverksstöd krävs en nätverkslicens, även kallad skol- eller kommunlicens. Installation sker lämpligen från en klientmaskin. När installationsprogrammet körs har man möjligheter att välja **Nätverksinstallation** genom att markera en kryssruta. Under installationsprocessen kan man ange var SpellRights huvudbibliotek skall placeras. Alla användare måste ha läsrättigheter hit. När installationen är klar har det skapats ett bibliotek med filer som används av SpellRight. Det har också skapats ett installationsprogram `InstallClient.exe` som är avsett att användas för att installera SpellRight på andra arbetsstationer i nätverket.

Arbetsplatsinstallation av SpellRight

Vissa filer måste finnas på den lokala persondatorn. Startar du `InstallClient` kopieras dessa filer från SpellRights huvudbiblioteket till den lokala persondatorn. Arbetsplatsinstallationen måste utföras på alla de datorer som skall använda SpellRight.

Personliga data och gemensamma data sparas enligt Windows konfiguration och enligt Microsofts rekommendationer. SpellRight läser i Windows register var data kan sparas. För personliga data är registernyckeln:

HKEY_CURRENT_USER/Software/Microsoft/Windows/CurrentVersion/Explorer/Shell Folders/AppData och för gemensamma data:

HKEY_LOCAL_MACHINE/Software/Microsoft/Windows/CurrentVersion/Explorer/Shell Folders/Common AppData

InstallClient kopierar vissa filer från SpellRights huvudbibliotek till den lokala datorns hårddisk.

- spellright.ini kopieras till C:\Program\Common Files\Oribi\SpellRight (i vissa Windowsversioner heter biblioteket C:\Program\Delade filer\Oribi\SpellRight eller C:\Program\Vanliga filer\Oribi\SpellRight och i engelsk version av Windows heter biblioteket C:\Program Files\Common Files\Oribi\SpellRight).
- sre32rx.dll eller sre64rx.dll kopieras till Windows systembibliotek vilket kan vara C:\Windows eller C:\Windows\System32 beroende på Windowsversion.
- CSpeechKit.dll eller CSpeechKitx64.dll är en modul för att SpellRight skall kunna använda talsyntes och placeras i biblioteket C:\Program\System32 eller C:\Program\System
- ospSpellRightAddIn.dll eller ospSpellRightAddIn64.dll används av Microsoft Office.
- InstallClient skapar också en skrivbordsikon och en ikon så att man kan starta SpellRight via Start/Program/SpellRight.

Variant av nätverksinstallation

En variant av nätverksinstallation är att göra en komplett installation av programmet. Man "skjuter ut" installationsprogrammet från en server. Vill man installera programmen "tyst", d.v.s. utan att dialogrutor presenteras, kan man använda parametrar till installationsprogrammet. För installation kan man skriva "Install.exe /sp-/norestart/verysilent" och för avinstallation "C:\Program\SPELLR~1\UNWISE.EXE /SC:\Program\SPELLR~1\INSTALL.LOG".

Licensvillkor och support

Oribi SpellRight är ett registrerat varumärke och programmet är skyddat enligt lagen om upphovsrätt. Det är olagligt och straffbart att kopiera programmet av annat skäl än för att göra en egen säkerhetskopiering.

Support kring SpellRight ges av våra återförsäljare eller av oss på Oribi AB i Lund, tfn 046-32 30 12 eller per e-post: support@oribi.se.

Oribi SpellRight 2[®]

Idé, programmering och handbok: © Oribi AB, 2005–2013,

www.oribi.se, info@oribi.se

Illustrationer: Kristina Grundström, Layout: Karin Österlund.