



# Stava Rex

för PC

## Innehåll

Stava Rex för PC i korthet .....	2
Kom igång snabbt .....	3
<i>Installation</i> .....	3
<i>Använda Stava Rex</i> .....	3
<i>Rättning, ett exempel</i> .....	5
<i>De vanligaste meddelandena</i> .....	7
<i>Inställningar</i> .....	12
<i>Kortkommandon</i> .....	12
Stava Rex huvudfönster .....	13
Inställningar .....	16
<i>Fliken Allmänna</i> .....	16
<i>Fliken Egen ordlista</i> .....	18
<i>Fliken Egna meningar</i> .....	20
<i>Fliken Varna inte</i> .....	21
<i>Fliken Grafik</i> .....	22
<i>Fliken Talsyntes</i> .....	23
<i>Fliken Ansvarig</i> .....	24
<i>Fliken Om Stava Rex</i> .....	25
Mer om ordlistorna .....	26
Teknisk information .....	27
<i>Systemkrav</i> .....	27
<i>Nätverkskonfiguration</i> .....	27
<i>Avinstallation</i> .....	28
Licensvillkor och support .....	28

## Stava Rex för PC i korthet

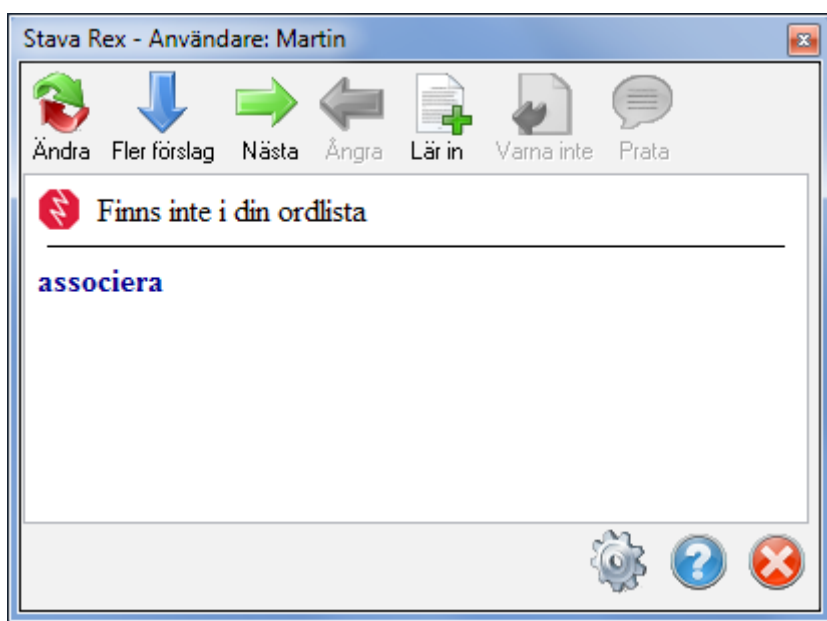
Stava Rex för PC är ett program som rättar stavfel och grammatikfel i svensk text. I handboken kallar vi programmet för enbart Stava Rex.

Stava Rex kan användas:

- som ett Tillägg till Microsoft Office.
- som separat program tillsammans med exempelvis Open Office och klippbordet.

Stava Rex kan rätta grava fel, som *asusigera* (*associera*) och *kusku* (*tjugosju*) och hjälper till att skilja mellan lättförväxlade ord, t.ex. *gått* och *gott* genom att visa orden i exempelmeningar där betydelsen framgår.

Man kan **asusigera** till mycket.



Ett enkelt grammatik- och uttrycksstöd rättar upp många fel, t.ex. *Han tillhör en av de bästa* (*Han är en av de bästa* eller *Han tillhör de bästa*). Stava Rex kan också upptäcka och rätta många slags språkfel som är vanliga bland personer som har svenska som andraspråk, t.ex. *Han skriver en brev*. Man kan välja mellan att arbeta med en mindre ordlista (ca 200.000 ordformer) eller en större (ca 500.000 ordformer).

### TIPS

På Oribi AB:s webb finns mer information om Stava Rex samt vanliga frågor och svar (FAQ) om programmet. Titta gärna på **[www.oribi.se](http://www.oribi.se)**.

# Kom igång snabbt

## Installation

1. Starta Windows.
2. Sätt in cd-skivan i datorns cd-enhet.
3. Dubbelklicka på filen `install.exe` om den inte startar automatiskt.
4. Följ instruktionerna på skärmen tills installationen är klar.

Har du en nätverkslicens, gå till rubriken *Nätverkskonfiguration* för vidare information.

Första gången man aktiverar Stava Rex frågar programmet efter en aktiveringsnyckel. (Detta gäller licenser för 1, 5, 10 och 25 användare.) Aktiveringsnyckeln finns i boxen som Stava Rex-skivan levereras i.

## Använda Stava Rex

Stava Rex kan kontrollera text i Microsoft Officepaketet, ett antal andra ordbehandlare och i klippbordet.

För att rätta ett dokument måste det vara igång. Om du vill rätta text i klippbordet måste du försäkra dig om att texten finns där. Läs mer under *Stavningskontrollera klippbordet*.

När du startar Stava Rex börjar stavningskontrollen att rätta från insättningspunkten (platsen i texten där textmarkören befinner sig). Om insättningspunkten finns i slutet av dokumentet, rättar Stava Rex från textens början. Du kan också markera den del i texten som du vill att Stava Rex ska rätta.

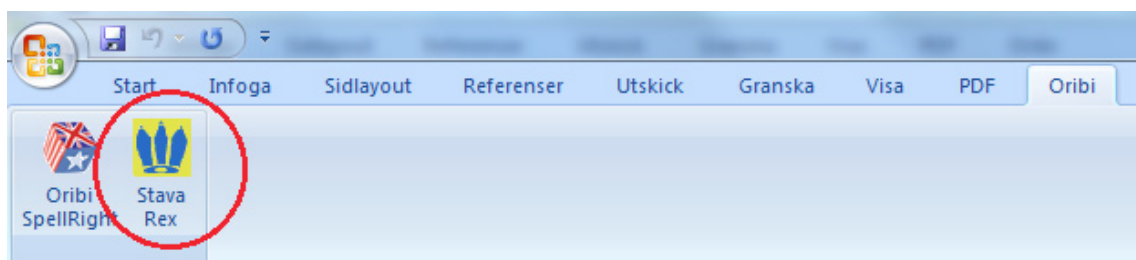
Om du aktiverar Stava Rex innan du har skrivit något, kommer programmet att säga **Rättningen är klar**.

## Microsoft Office

Stava Rex rättar text i fyra Microsoft Officeprogram: Word, Excel, PowerPoint och Outlook. Hur du startar Stava Rex beror på vilken utgåva av Office du har.

## Microsoft Office 2007 eller senare

Om du har Microsoft Office **2007 eller senare**, startar du Stava Rex genom att gå till fliken **Oribi**.



För snabbare start av Stava Rex, kan du lägga till en Stava Rex-ikon i verktygsfältet **Snabbåtkomst**. Så här gör man:

1. Klicka på knappen **Anpassa verktygsfältet Snabbåtkomst** (nedåtpilen till höger i verktygsfältet).
2. Välj **Fler kommandon ...**
3. Välj fliken **Oribi i Välj kommando från ...**
4. Klicka på **Stava Rex**-ikonen.
5. Klicka på **Lägg till** och sedan **OK**.



### **Microsoft Office 2003 eller tidigare**

För att starta Stava Rex går du till fliken **Verktyg** och väljer **Stava Rex**.

### **OpenOffice, StarOffice, LibreOffice**

Om du arbetar i OpenOffice, StarOffice eller LibreOffice (från och med nu kallar vi med ett gemensamt namn dessa tre för OpenOffice) kan du låta Stava Rex kontrollera stavningen i textfiler och kalkylark. Gör så här:

1. Starta Stava Rex från **genvägen på skrivbordet**, eller via Stava Rex-ikonen på **Startknappen**.
2. Öppna din OpenOffice-fil, dubbelklicka på Stava Rex-ikonen i **Aktivitetsfältet**.  
Stava Rex börjar sedan rätta OpenOffice-dokumentet.

När du väl har startat Stava Rex kan du aktivera det genom att använda **Hot Key**-kommandot, vilket är **Win + X** (beroende på vilken version av Windows du har, kan du behöva använda en annan teckenkombination). Du kan ändra teckenkombinationen i fliken **Allmänna i Inställningar**.

### **Stavningskontrollera klippbordet**

Stava Rex kan även kontrollera text i klippbordet/urklipp.

1. Starta Stava Rex från **genvägen på skrivbordet**, eller via Stava Rex-ikonen på **Startknappen**.
2. Högerklicka på **Stava Rex-ikonen** i **Aktivitetsfältet**.
3. Välj **Kontrollera urklipp**.

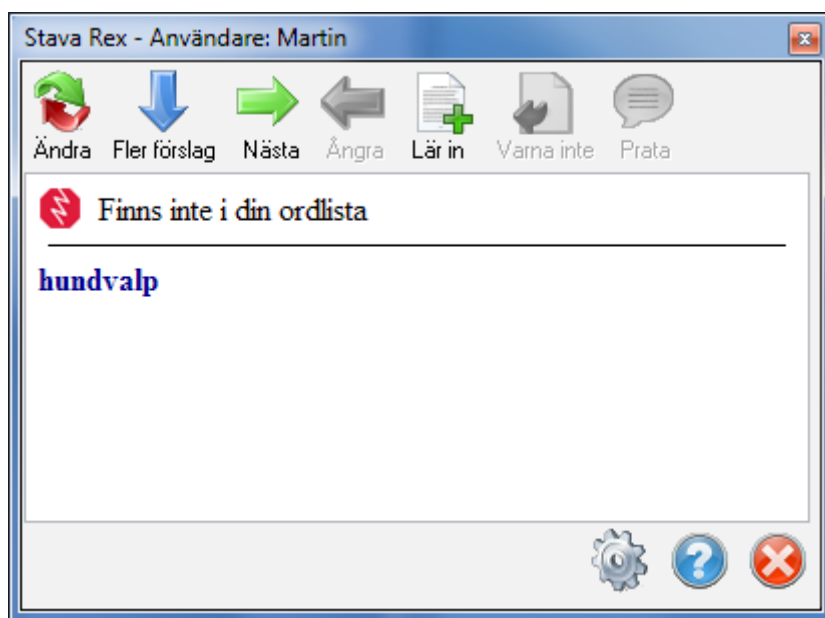
Kontroll av urklipp kan också nås genom ett **Hot Key**-kommando i **Inställningar**: Välj texten du vill stavningskontrollera. Kopiera den till urklipp med **Ctrl + C**, kontrollera sedan urklippet med **Win + C** i Windows XP. I andra windowsmiljöer kan annan tangentkombination krävas. För att ändra tangentkombination, gå till **Inställningar**. För mer information om **Hot Key Urklipp**, se avsnittet *Inställningar*.

När Stava Rex kontrollerat texten kan man klistra in rättad text, till det dokument man kopierade texten ifrån, med tangentkombinationen **Ctrl + V**.

## Rättnig, ett exempel

Martins fröken har gett klassen i läxa att skriva en text om ”Mitt husdjur”. Martin har skrivit ett första utkast och startar Stava Rex. Programmet Stava Rex stannar vid det överstruken ordet i den första meningen:

Jag vill ha en **hunvalp**.



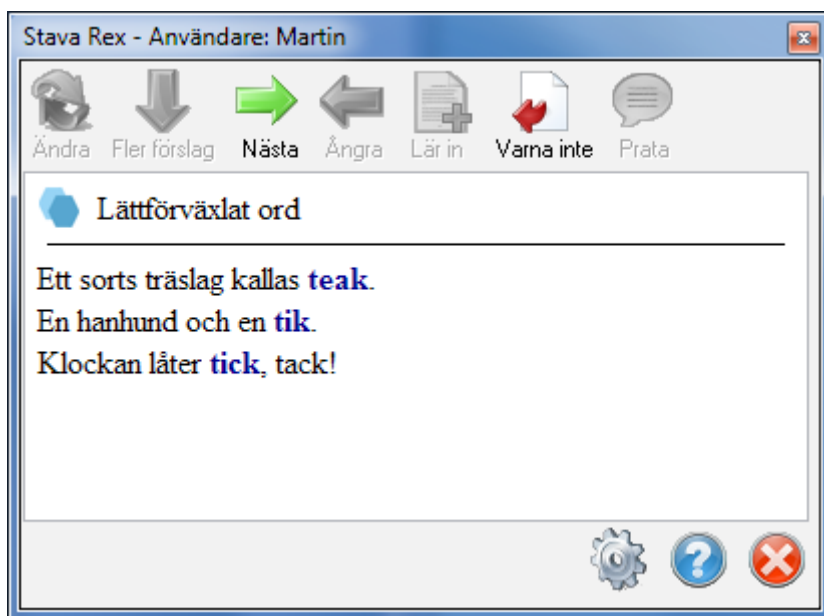
Stava Rex känner inte igen ordet *hunvalp*, så programmet varnar **Finns inte i din ordlista** (du kan läsa mer om det i sektionen *Stava Rex huvudfönster* nedan) och föreslår *hundvalp* istället.

Martin börjar med att markera ordet *hundvalp* genom att klicka på det en gång med musen. Då lyser **Prata**-knappen upp och Martin klickar på den för att höra hur ordet låter. Det låter bra.

Sen klickar han på **Fler förslag** några gånger för att se om det finns andra alternativ. Han får upp *hundvalpen*, *hundvalpar* och *hundralapp*. Martin känner sig säker på att det är det första förslaget som är det rätta och markerar det. Sen trycker han **Ändra**.

Stava Rex fortsätter att leta stavfel och stannar på ett ord i nästa mening:

En liten **tik**.

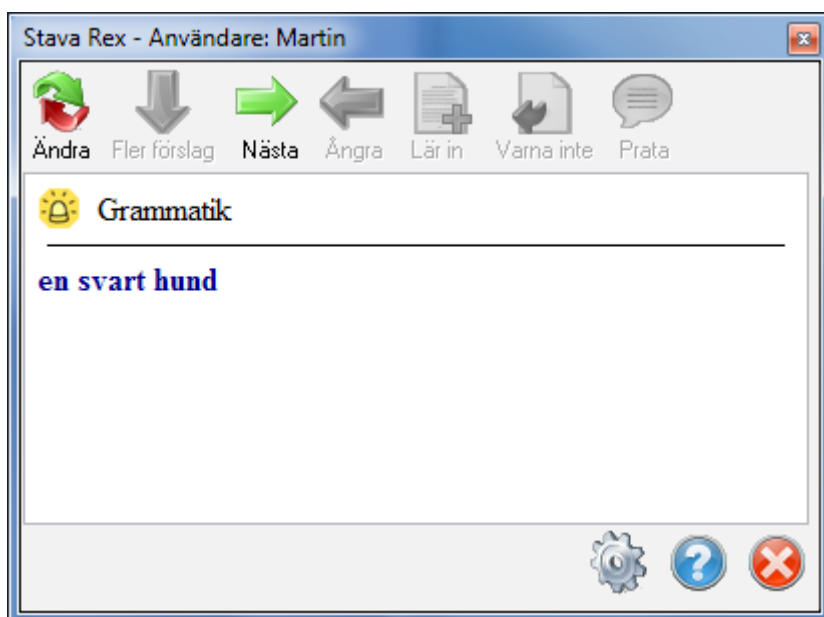


Stava Rex varnar nu för **Lättförväxlat ord** och ger tre exempelmeningar med ord som låter lika men som skrivs olika: *tik*, *teak* och *tick*.

*En hanhund och en tik* ser perfekt ut, men Martin läser ändå de andra för säkerhets skull. *En sorts träslag kallas teak* är helt fel och *Klockan låter tick, tack* likaså. Det är den andra meningen som är den rätta och han behöver inte ändra något i sin text.

Härnäst stannar Stava Rex på meningen:

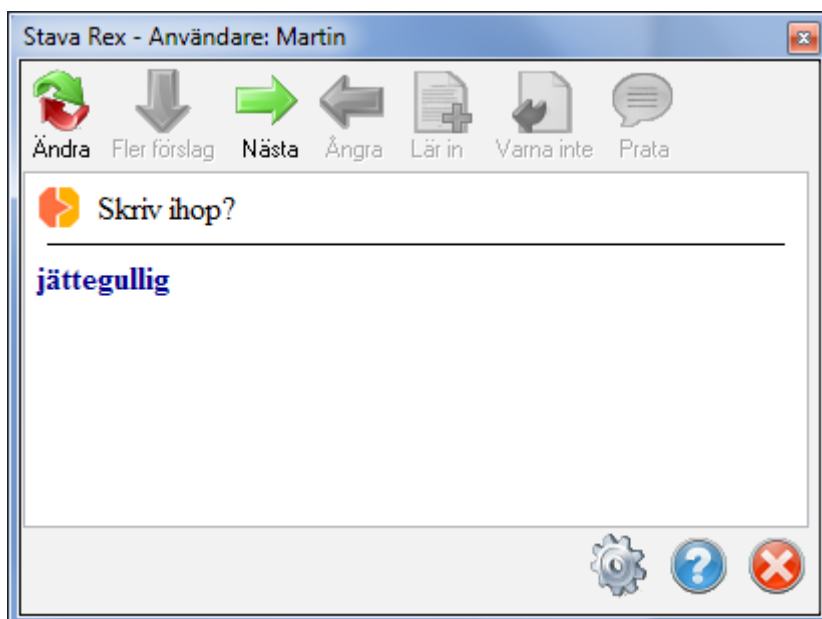
Vill helst ha **ett svart hund** och jätte gullig.



Stava Rex ber Martin kontrollera ordformen och föreslår *en svart hund*. Martin klickar på *en svart hund* och klickar på **Ändra**.

Stava Rex fortsätter och stannar i slutet av meningen:

Vill helst ha en svart hund och **jätte gullig**.



Stava Rex föreslår att *jätte* och *gullig* ska skrivas ihop till ett ord till *jättegullig* och det är ju helt rätt tänker Martin. Han kommer ihåg att man kan dubbelklicka på det föreslagna ordet istället för att markera det och sen klicka på **Ändra**, och han provar det. Nu är texten rättad!

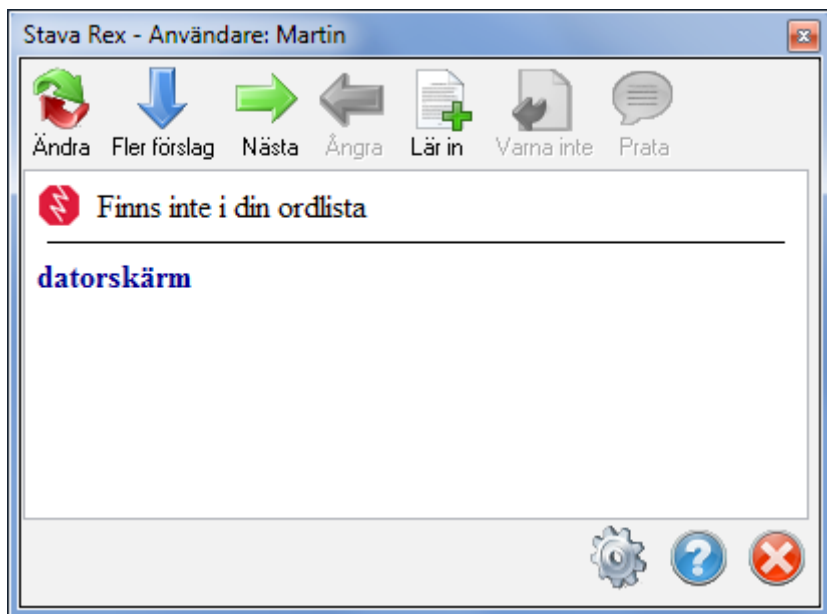
## De vanligaste meddelandena

Här följer en förklaring av de vanligaste meddelandena från Stava Rex. Vi rekommenderar att man ägnar en stund åt att sätta sig in i vad de olika meddelandena betyder.

### ***1. Finns inte i din ordlista***

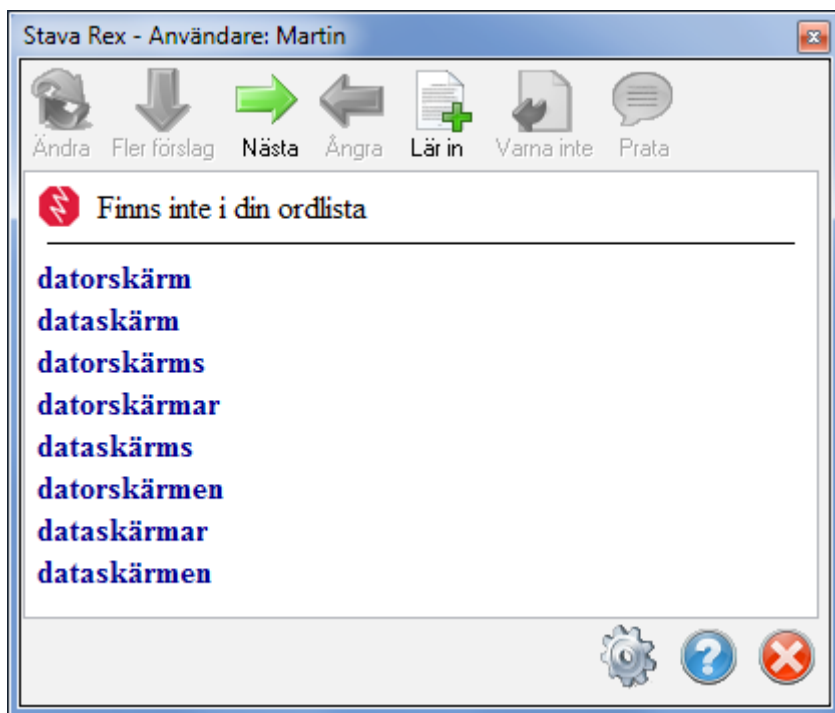
Detta meddelande presenteras när man skrivit något som inte finns i den ordlista man arbetar med (läs mer om hur valet av ordlista påverkar rättningförslagen i avsnittet *Mer om ordlistorna*). Här har någon skrivit *datoskem*:

Han har köpt en ny **datoskem** billigt.



Stava Rex presenterar ett (ibland fler, om de bedöms lika troliga) förslag på första plats – i detta fall *datorskärm*.

I många fall räcker det med att få ett eller ett par förslag från Stava Rex, men vill man ändå se fler rättningsförslag klickar man på knappen **Fler förslag** (den feta blå pilen som pekar nedåt). Då kommer ett förslag i taget att dyka upp. Vilka förslagen är beror på vilken ordlista man arbetar med. I detta fall arbetar vi med den lilla listan och när hela förslagslistan är framklickad, ses följande:



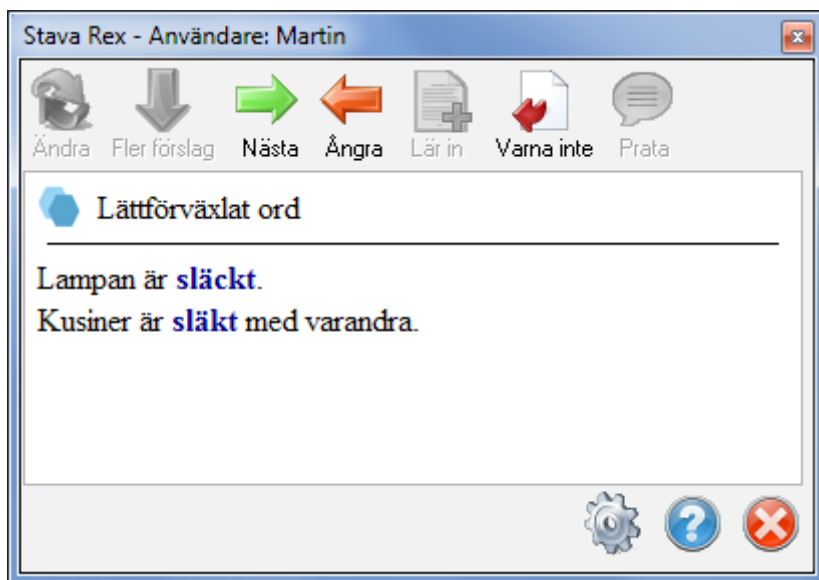


## 2. Lättförväxlat ord

Detta meddelande presenteras om man skriver ett ord som Stava Rex anser är lättförväxlat med något annat. Man får en uppmaning om att kontrollera att man valt rätt ord. Ett exempel med lilla listan aktiverad:

Stava Rex stannar på *släkt* och ber om kontroll.

Han har **släkt** i hallen.



(Observera att detta *kan* vara korrekt – kanske står hela tjocka släkten i hallen!)

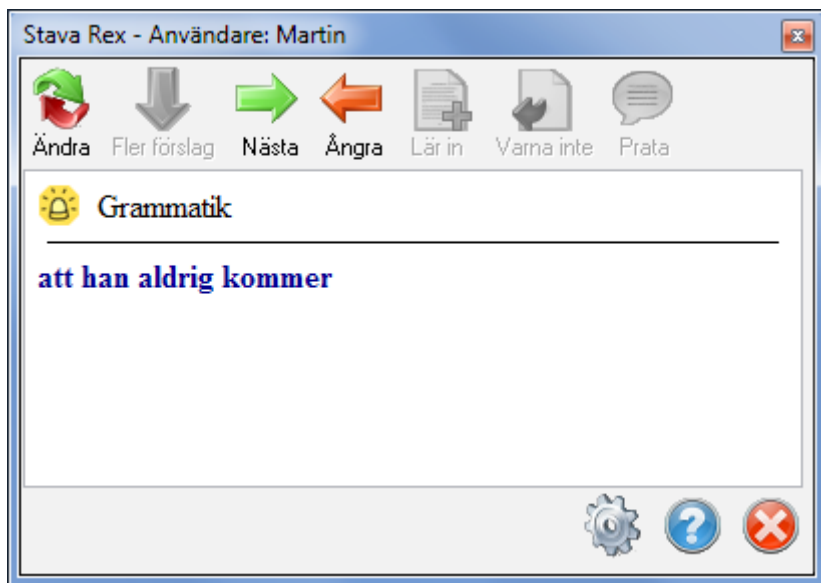
Sannolikt skulle det vara *släckt* i detta fall. Man väljer enkelt rätt ord genom att dubbelklicka på det rätta, eller markera och välja **Ändra**.

I många fall kommer dock Stava Rex att kunna avgöra om en lättförväxlad stavning är rätt i ett visst sammanhang. Skriver man *Kalle är längst i vår släkt*, stannar inte Stava Rex på *släkt* utan bedömer att ordet i detta sammanhang är rätt stavat.

## 3. Grammatik

Detta meddelande visas när Stava Rex anser att man gjort ett fel som inte handlar om stavning utan om böjningsform, ordföljd eller meningsbyggnad. Det som Stava Rex reagerat på markeras i texten och i meddelanderutan ser man förslaget till rättning. Här är ett exempel:

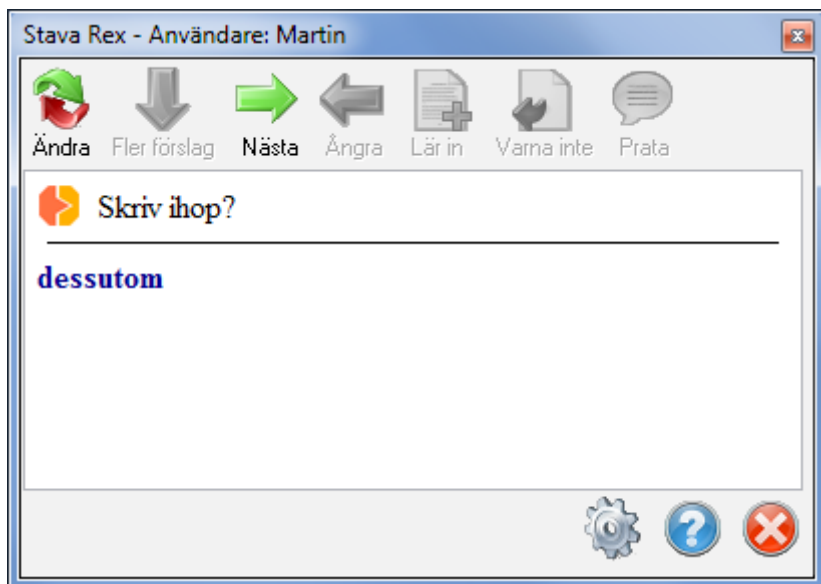
Han tror **att han kommer aldrig** att klara det.



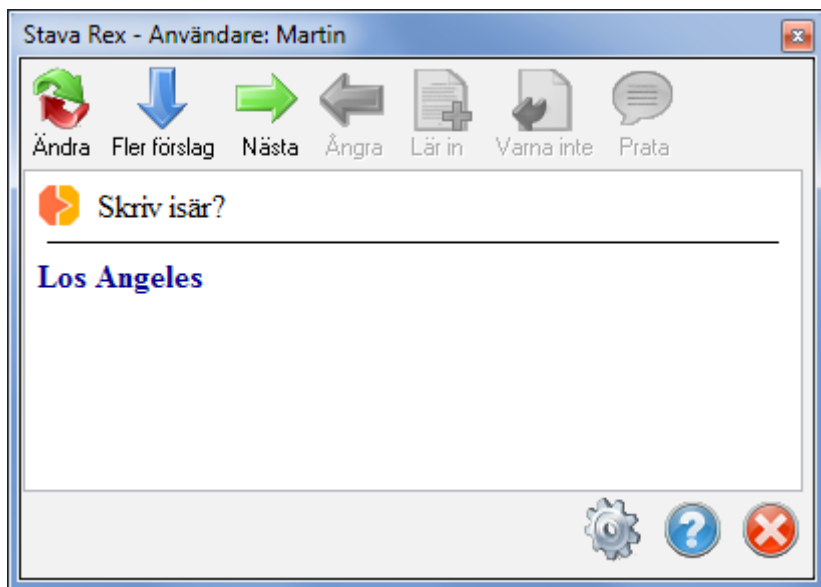
#### 4. Skriv ihop och Skriv isär

Stava Rex kan upptäcka många ord, som felaktigt har skrivits isär, t.ex. *dess utom* och omvänt, ord som felaktigt har skrivits ihop, t.ex. *Losangeles*. Gör man sådana fel stannar Stava Rex och visar antingen meddelandet *Skriv ihop* eller *Skriv isär* med en orange och gul ikon intill. Här ses exempel på båda fallen.

Det var gott och **dess utom** nyttigt.



Min farbror bor i **Losangeles**.



Vissa ord/uttryck kan finnas *både* sammanskrivna eller särskrivna, t.ex. *för skola* och *förskola* som betyder olika saker. I många sådana fall presenterar Stava Rex en varning för lättförväxlat ord där betydelskillnaden visas i exempelmeningar:

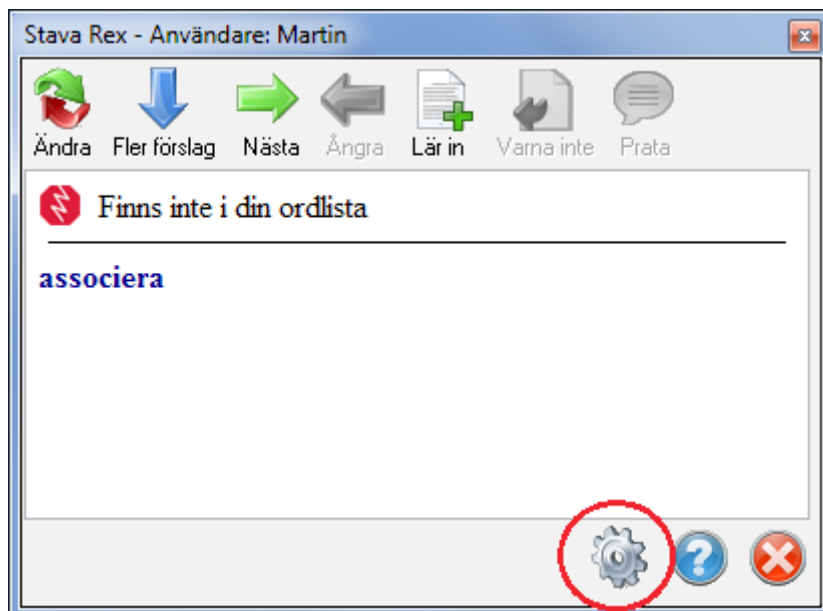
Kalle har börjat i ny **för skola**.



## Inställningar

Genom olika inställningar kan man anpassa Stava Rex efter egna behov. Inställningarna kan nås på flera sätt.

1. Från Stava Rex huvudfönster. Knappen för **Inställningar** ses längst ner i huvudfönstret.



2. Genom högerklick på Stava Rex-ikonen i aktivitetsfältet och val av **Inställningar**.

## Kortkommandon

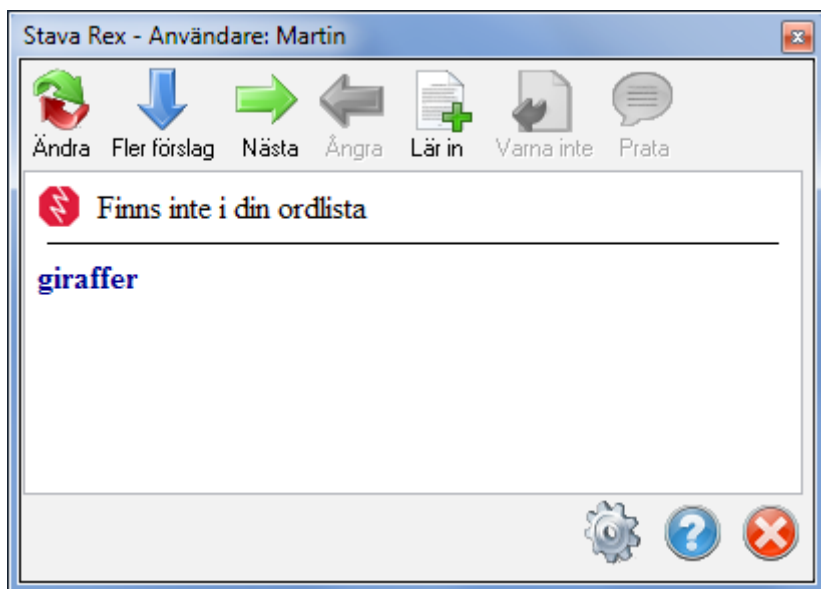
När Stava Rex är aktivt kan följande kortkommandon användas.

- Ctrl + I** Öppnar inställningar.
  - Alt + C** Uppläsning med talsyntes. Om **Prata**-knappen är åtkomlig kan ett markerat ord läsas upp med talsyntes med detta kortkommando (motsvarar ett klick på **Prata**-knappen).
  - Pil upp** Stega uppåt i Stava Rex förslagslista.
  - Pil ner** Stega neråt i Stava Rex förslagslista.
  - Högerpil** Gå till nästa rättningsställe i texten (motsvarar knappen **Nästa**).
- Se även **Hot Key** och **Hot Key urklipp**, i avsnittet *Fliken Allmänna*.

## Stava Rex huvudfönster

I detta avsnitt förklaras vad knapparna i Stava Rex huvudfönster har för funktion. Vi utgår från ett exempel på hur huvudfönstret kan se ut när Stava Rex stannat under stavningskontroll.

Vi såg lejon och skirafer.



### Förslagsruta

Det vita området i mitten av huvudfönstret kallas för förslagsruta. Här presenteras meddelanden och förslag från Stava Rex. Ovanför och under finns ett antal knappar.

### Ändra



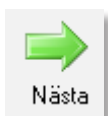
För att välja ett ord, markera det och klicka på knappen **Ändra** – eller dubbelklicka på ordet direkt i fönstret.

### Fler förslag



Stava Rex visar normalt ett eller två ord som första förslag till rättning. Vill man se fler förslag, klickar man på knappen **Fler förslag**.

## Nästa



Gå vidare till nästa ställe i texten genom att klicka på knappen **Nästa**.

## Ångra



För att ångra senaste ändringen och gå tillbaka till föregående ord programmet stannat på, klickar man på knappen **Ångra**.

## Lär in



Om man skrivit ett ord som är nytt för Stava Rex och vill att programmet ska lära sig det, klickar man på **Lär in**.

## Varna inte



Stava Rex varnar ibland för lättförväxlande ord även om man har skrivit rätt – detta som en säkerhetsåtgärd, som i exemplet *Han har släkt i hallen* som vi beskrev under rubriken *De vanligaste meddelandena*.

Om man vet med sig att man aldrig gör fel på *släkt* och *släckt* och tycker det är irriterande att Stava Rex ber om en extra kontroll, kan man stänga av den varningen. Det gör man genom att klicka på knappen **Varna inte**. Från och med då stannar inte programmet längre för just den stavningen när användaren stavningskontrollerar sin text.

## **Prata**



På många ställen i Stava Rex kan man få text uppläst, förutsatt att man har talsyntes i sin dator och har markerat i fliken **Talsyntes** vilket slags talsyntes man använder – mer om detta under rubriken *Fliken talsyntes*. Vissa talsynteser måste startas separat.

Uppläsning av ordförslag i Stava Rex-fönstret sker om man markerar ett ord och sedan klickar på **Prata**-knappen. Den som inte arbetar med mus kan använda tangentkombinationen **Alt + C**.

Om man inte har markerat något i fönstret och trycker på **Prata**-knappen, läses allt i fönstret upp.

## **Inställningar**



Klickar man på **Inställningar** öppnas fönstret **Stava Rex Inställningar**. Där kan man anpassa programmet efter egna önskemål och ändra inställningar.

## **Hjälp**



Klickar man på **Hjälp**-knappen öppnas ett Hjälp-fönster där handboken presenteras.

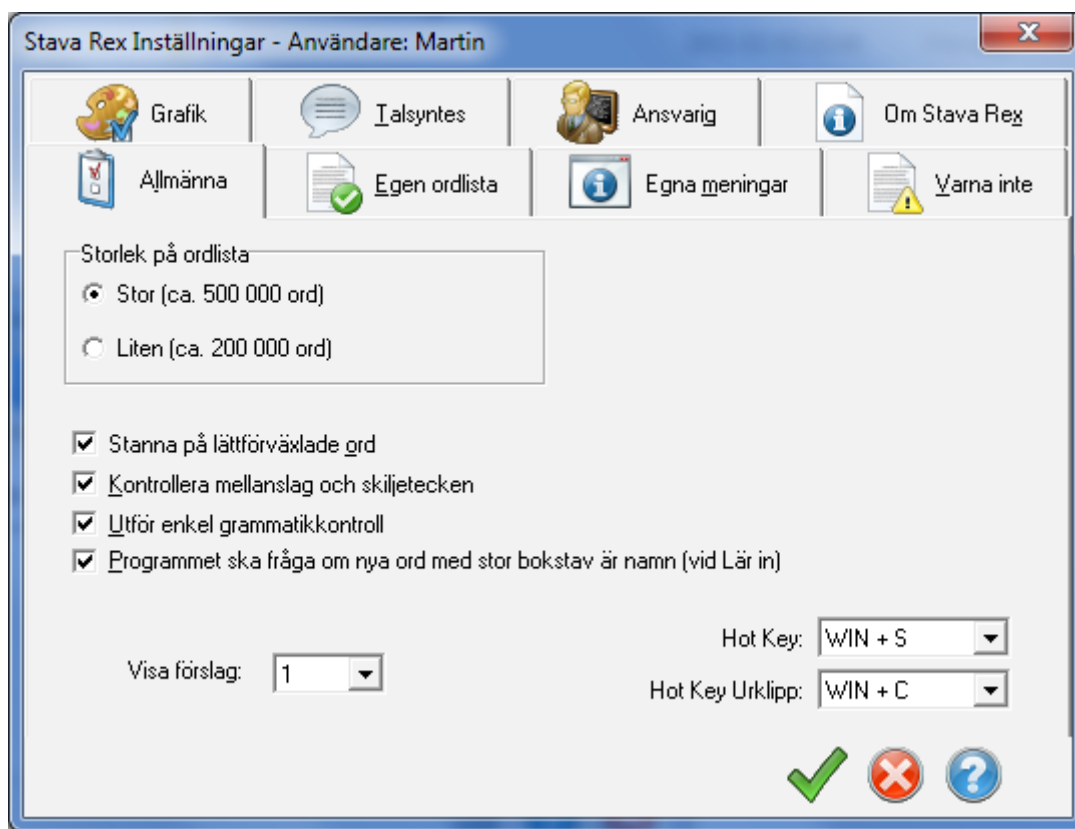
## **Avsluta**



För att stänga Stava Rex klickar man på **Avsluta**.

# Inställningar

## Fliken Allmänna



Här görs allmänna inställningar för Stava Rex.

### **Storlek på ordlista**

Här markerar man vilken ordlista man vill arbeta med: **Liten** eller **Stor**. Observera att **Stor** är grundinställningen i programmet. Läs mer om ordlistornas egenskaper i avsnittet [Mer om ordlistorna](#).

### **Stanna på lättförväxlade ord**

Med denna ruta förkryssad, kommer programmet att stanna om man t.ex. skriver ordet *gått* (se vidare [Lättförväxlat ord](#)). I meddelanderutan står det **Lättförväxlat ord** och undertill visas orden *gott* och *gått* i meningar, detta för att man kunna kontrollera att man verkligen valt rätt stavning av ord som låter lika. Observera att Stava Rex med denna inställning kan komma att stanna även om man har stavat rätt. Var också uppmärksam på att Stava Rex ibland kan avgöra utifrån sammanhanget om en lättförväxlad stavning är rätt. I sådana fall – t.ex. *Lisa har gått hem igen* – stannar inte programmet på *gått* även om rutan **Stanna på lättförväxlade ord** är ikryssad.

Tycker man att Stava Rex stannar för ofta på ett ord som man faktiskt gör rätt på, kan man klicka på knappen **Varna inte** under rättningen. Från och med då stannar inte programmet längre för just den stavningen när användaren stavningskontrollerar sin text.



### **Kontrollera mellanslag och skiljetecken**

Här väljer man om Stava Rex ska bry sig om t.ex. ett överflödigt mellanslag före punkt (*Hej, sa Stina .*) och reagera om man skrivit både frågetecken och punkt (*När kommer du hem?.*).

### **Utför enkel grammatikkontroll**

Här bestämmer man huruvida Stava Rex ska reagera på vanliga grammatikfel. Felen kan vara av flera slag, t.ex. ordföljdsfel eller sammanblandning av flera uttryck. Några exempel som Stava Rex rättar är:

Jag tror **att han ringer inte** förrän senare.

(*Jag tror att han inte ringer förrän senare.*)

Hon **tillhör en av** de bästa.

(*Ska vara antingen Hon är en av de bästa eller Hon tillhör de bästa.*)

Vissa grammatikfel är sådana som främst görs av personer som har annat modersmål än svenska, t.ex.

Kalle skriver **en brev**.

Även många andra fel av denna typ klarar Stava Rex att rätta.

Vi rekommenderar att denna ruta är ikryssad. Observera att man kan behöva aktivera rättstavningskontrollen två gånger om den grammatiska konstruktionen också innehåller stavfel, eftersom Stava Rex inte kan rätta alla fel samtidigt.

### **Programmet skall fråga om nya ord med stor bokstav är namn**

Man kan lära Stava Rex nya ord som inte finns i ordlistan genom att klicka på **Lär in**-knappen. Om det nya ordet startar med stor bokstav kan det bero på att det är ett namn (exempelvis Pixbo eller Nevragöl) eller att det är första ordet i en mening. Om man valt **Programmet skall fråga om nya ord med bokstav är namn** och klickar på **Lär in**-knappen presenterar Stava Rex ett fönster och frågar om ordet alltid börjar med stor bokstav. Om det är ett namn svarar man **Ja**, annars svarar man **Nej**.

### **Visa förslag**

Man kan välja hur många förslag Stava Rex ska visa direkt: 1, 2, 3 eller alla. Grundinställningen vid installation är endast ett förslag, eftersom vår förhoppning är att Stava Rex oftast ska ge rätt förslag direkt och därmed bespara användaren en massa onödig läsning. Observera dock att programmet även med valet *ett förslag* ibland kan visa fler än ett ord. Det beror i de fallen på att programmet tycker att mer än ett förslag är exakt lika troligt.

## Hot Key

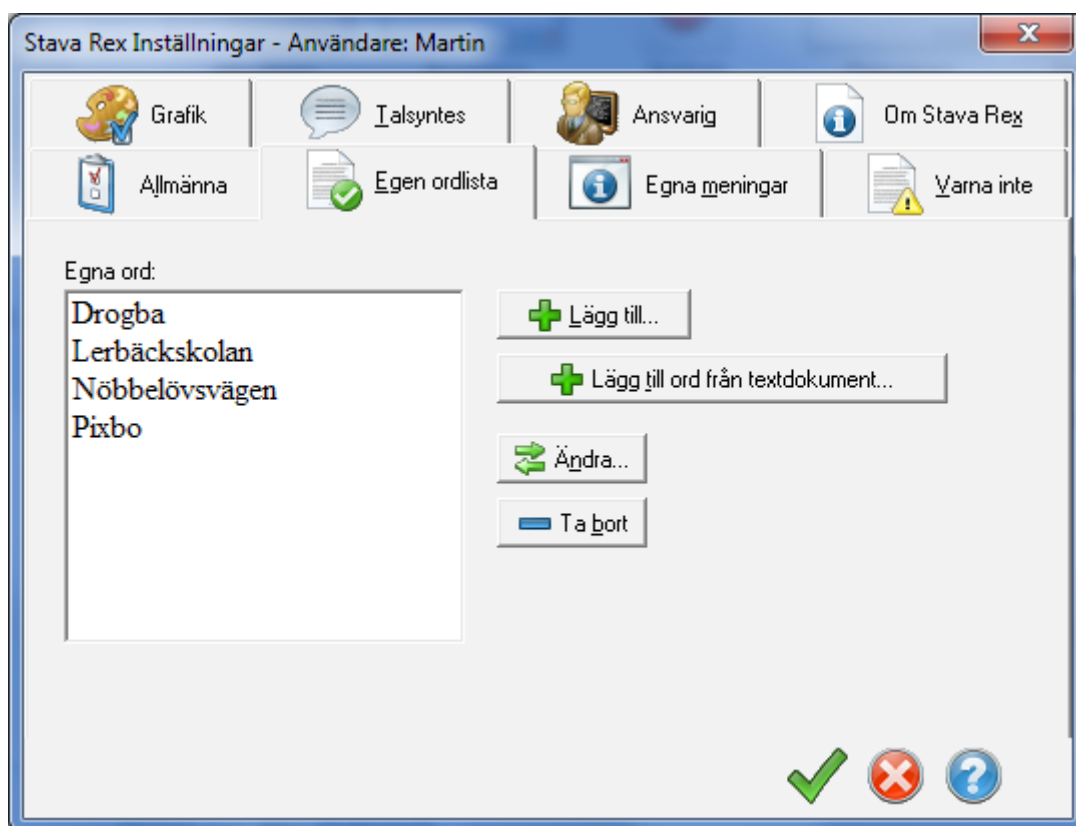
Hot Key är en tangentkombination som kan användas för att starta Stava Rex stavningskontroll. **Hot Key** fungerar om man har startat Stava Rex-programmet separat (via **Startmenyn**) och Stava Rex-ikonen är synlig i **Aktivitetfäl**et nere till höger på skärmen. Som standard är detta **Win + S**. Man kan enkelt ändra tangentkombinationen i Stava Rex inställningar.

## Hot Key urklipp

Denna rullgardinsmeny gör det möjligt att välja en av två tangentkombinationer (grundinställningen är **Win + C**). Med den kombination du valt kan du kopiera text till klippbordet och sedan starta stavningskontroll. **Hot Key urklipp** fungerar under förutsättning att man har startat Stava Rex programmet separat (via **Startmenyn**) och Stava Rex-ikonen är synlig i **Aktivitetfäl**et nere till höger på skärmen.

## Fliken Egen ordlista

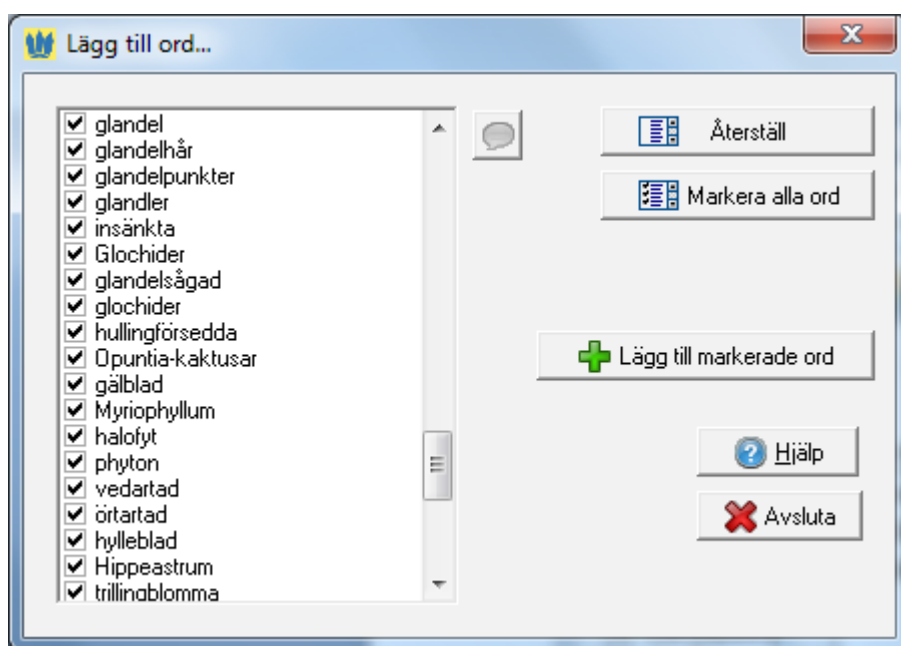
Under denna flik kan man redigera sin egen ordlista. Ord som av misstag hamnat där, kan man ta bort genom att markera ordet i listan och klicka på knappen **Ta bort**. Vill man ändra stavningen på ett eget ord, klickar man på knappen **Ändra** och redigerar sedan ordet. Man kan också lägga till egna ord under denna flik genom att välja **Lägg till**.



## Lägg till ord från textdokument

Här kan man snabbt lära Stava Rex många nya ord, kanske ämnesspecifika. Om man i sin dator har en textfil (formatet måste vara \*.txt) kan Stava Rex läsa in alla nya ord från filen och lägga till dem i ordlistan. Det här är ett smidigt sätt att anpassa ordlistan för speciella ändamål: fackspråk, föreningslivsspråk, affärsspråk m.m.

1. Om man har ett Officedokument man vill använda kan man skapa en \*.txt-fil. Välj **Spara som** och därefter under **Filformat** välj *Oformaterad text* eller liknande.
2. Klicka på knappen **Lägg till ord från textdokument...** , välj fil i txt-format. Stava Rex stämmer av mot den ordlista man arbetar med och visar sedan alla nya ord från textfilen i en lista, där alla nya ord har en kryssruta framför sig:

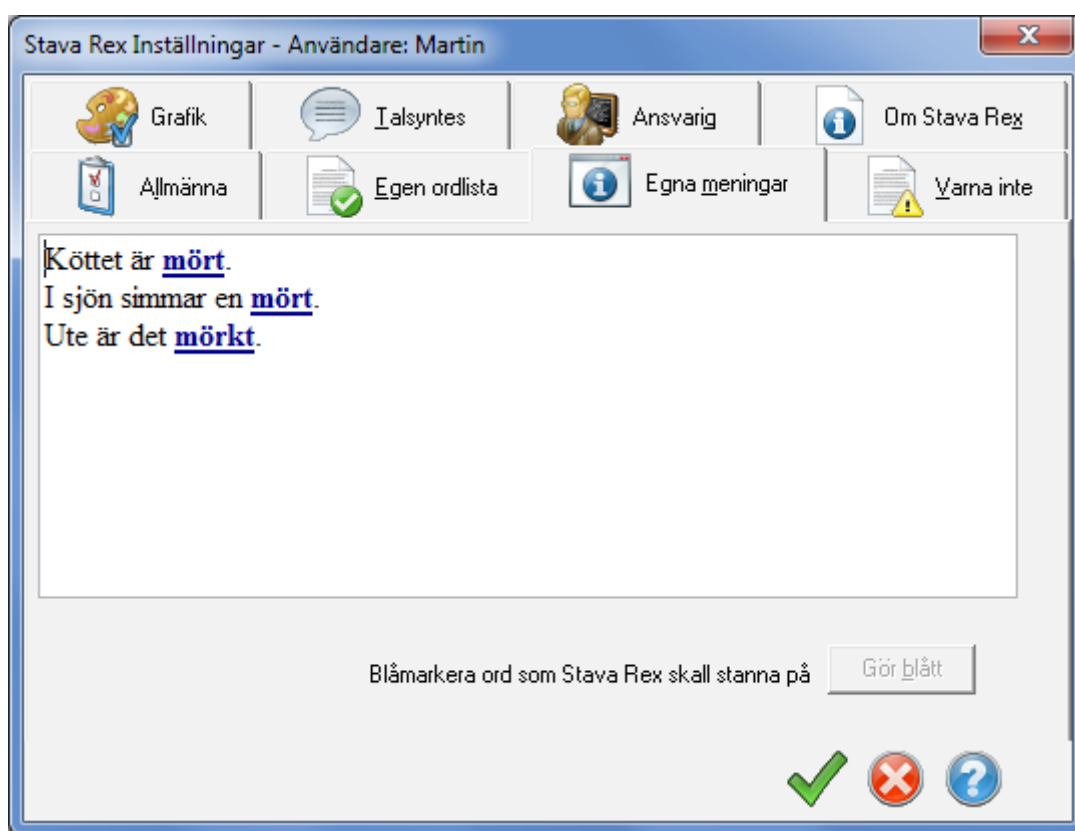


3. Gå igenom dessa ord noga så att inga felstavade ord läggs in och avmarkera ord som inte ska in i ordlistan.
4. Välj **Lägg till markerade ord**.

## Fliken Egna meningar

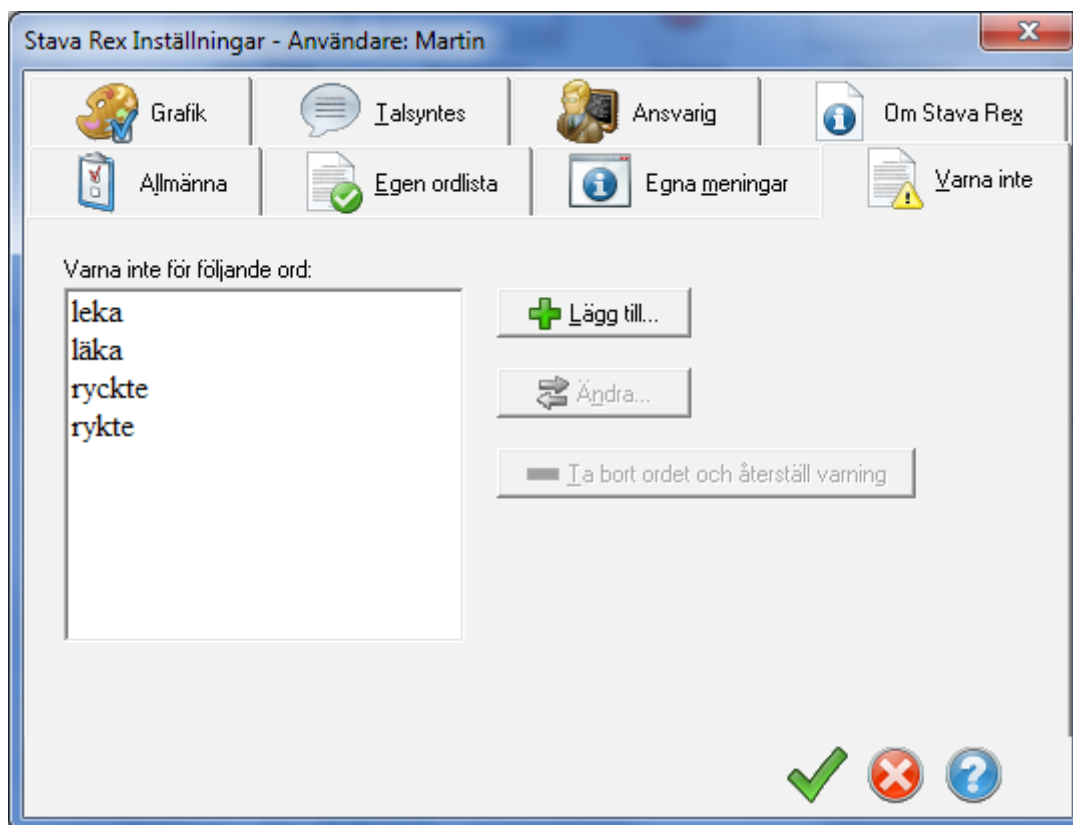
Vad som är lättförväxlade ord beror till stor del på vad man har för dialekt: i Stockholm sammanfaller uttalet av *räv* och *rev*, men inte i Skåne. Stava Rex varnar för *räv*–*rev*, men det finns säkerligen lättförväxlade ord som Stava Rex inte stannar på. Under fliken **Egna meningar** kan man själv lägga till ord som Stava Rex inte stannar på. Man skriver egna exempelmeningar där orden visas i sitt sammanhang. I varje mening markerar man ett (1) ord och väljer *Gör blått*. Därefter kommer Stava Rex att stanna när man skriver något av orden man blåmarkerat.

I exemplet nedan har vi tänkt oss in i en värmländsk miljö. Vi vill varna för stavningen *mört*, som skulle kunna vara ett värmländskt försök att skriva ordet *mörkt*. Vi skriver tre exempelmeningar; två med stavningen *mört* i olika betydelser och en med ordet *mörkt*.



Vill man lägga till fler varningar, lägger man in en tom rad mellan grupperna med varningsord. Man raderar meningar genom att markera text och trycka på tangenten **Delete**.

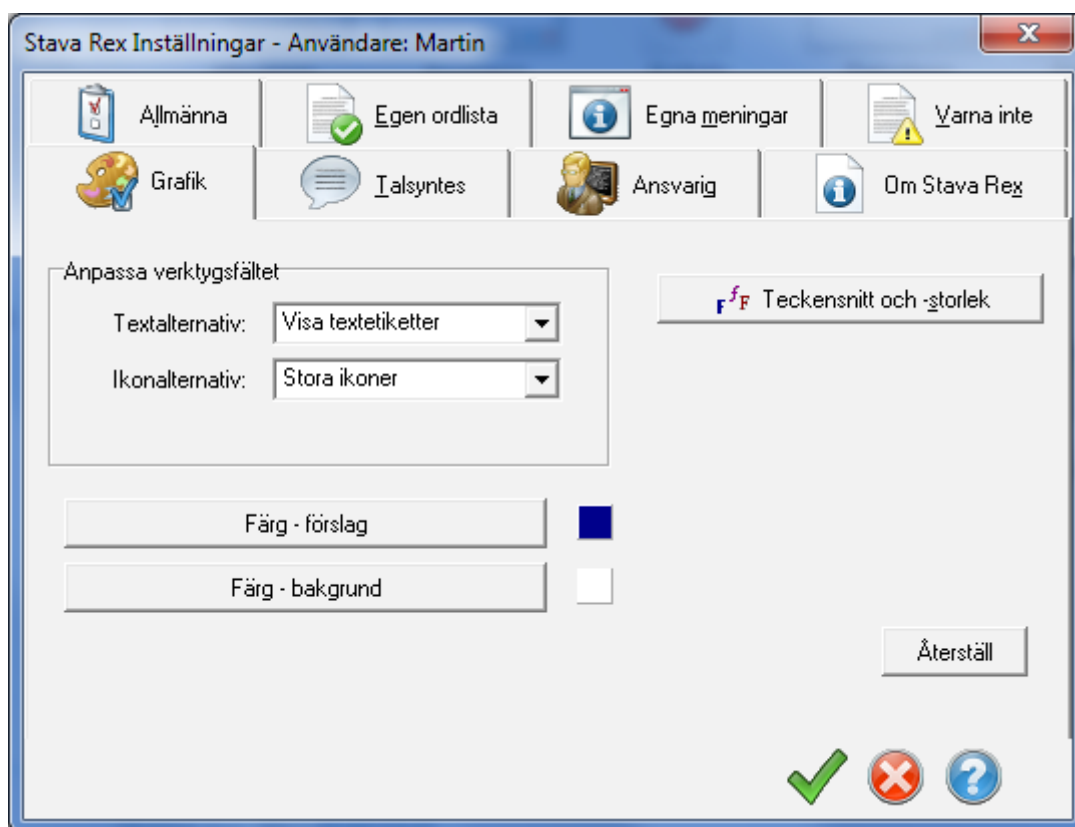
## Fliken Varna inte



Vill man att Stava Rex ska låta bli att stanna på vissa ord, kan man lägga in dem ett och ett under fliken **Varna inte**. Man klickar på **Lägg till** och skriver in det aktuella ordet. (Detta är ett alternativ till att klicka på **Varna inte** i Stava Rex huvudfönster när det aktuella ordet dyker upp under pågående rättning.) Man kan också ändra stavningen av ord man lagt till här, eller ta bort ord från Varna inte-listan om man ångrar sig och vill att Stava Rex ska varna igen.

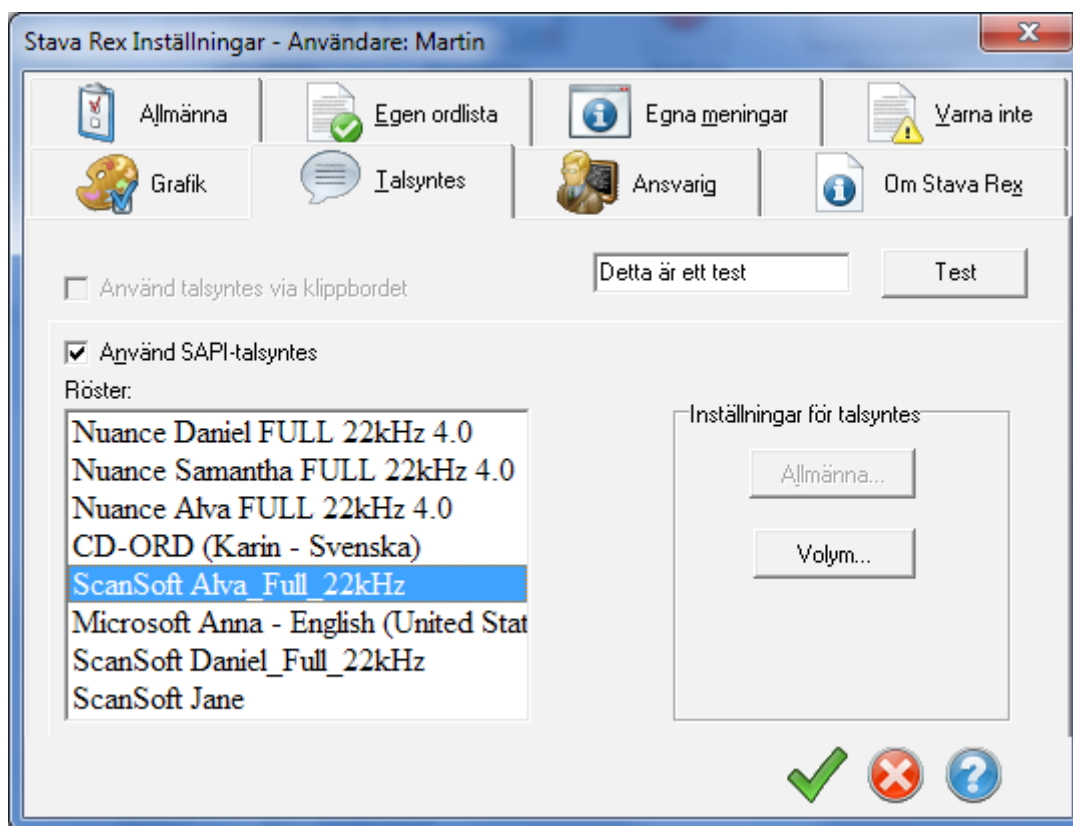
## Fliken Grafik

Klickar man på fliken **Grafik** får man möjligheter att ändra dessa parametrar som har med teckensnitt, teckenstorlek, teckenstil, färg på ord och exempelmeningar att göra. Även inställningar för textetiketter och storlek på ikoner finns här. Om man drar i hörnet på Stava Rex-fönstret med muspekaren, ändrar sig fönsterstorleken. Textstorleken på ordförslagen anpassar sig automatiskt. Under fliken **Grafik** finns också en **Återställ**-knapp. Med denna knapp återställer man alla val man gjort till dem som programmet installeras med.



## Fliken Talsyntes

Om man har en talsyntes installerad i sin dator kan ordförslagen i Stava Rex läsas upp. Man måste dock tala om för Stava Rex vilket slags talsyntes man har och det gör man under fliken **Talsyntes**.

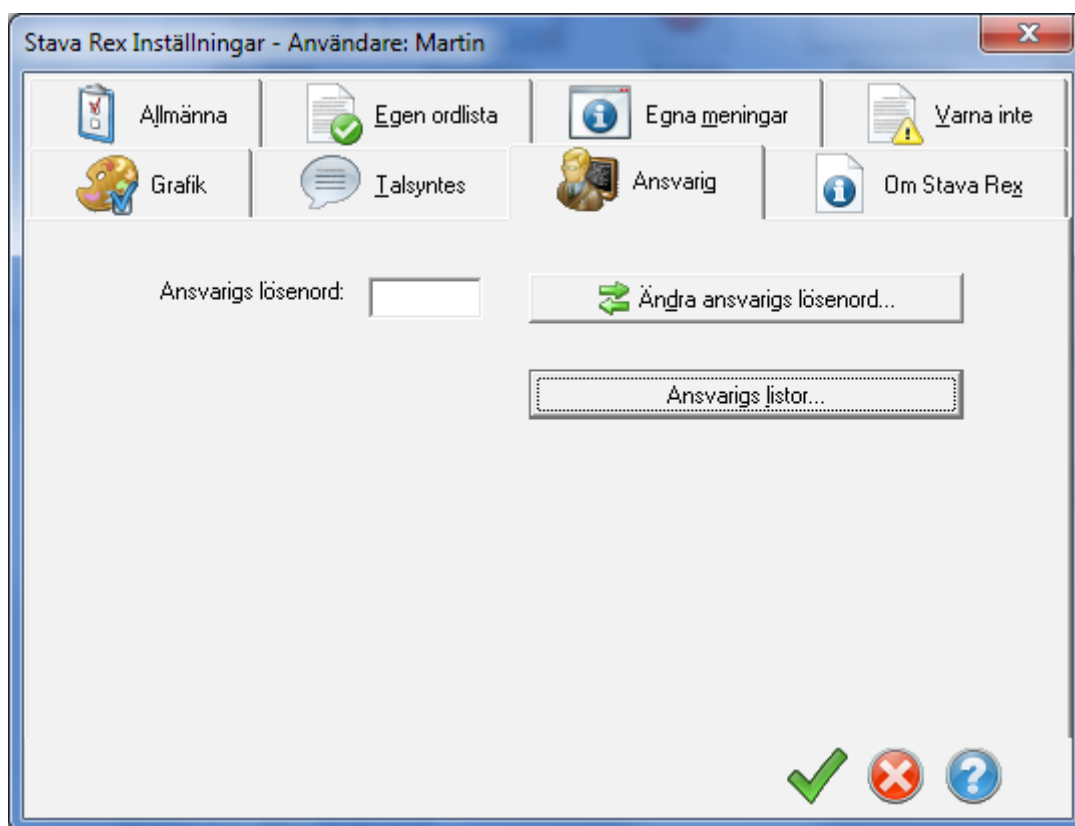


Talsynteser finns i två huvudsakliga typer:

1. Talsyntes som arbetar genom att läsa upp text som markerats och skickats till klippbordet för uppläsning, t.ex. Vital. Vill man arbeta med talsyntes via klippbordet, måste rutan **Använd talsyntes via klippbordet** kryssas i. Alla inställningar för talsyntesen görs i detta fall i talsyntesprogrammet och kan inte styras från Stava Rex.
2. Talsyntes som är SAPI-kompatibel, t.ex. WordRead. Inställningarna för SAPI-talsyntes är åtkomliga från Stava Rex. Markera rutan **Använda SAPI-talsyntes** om du har denna typ av talsyntes och välj vilken röst som ska användas.

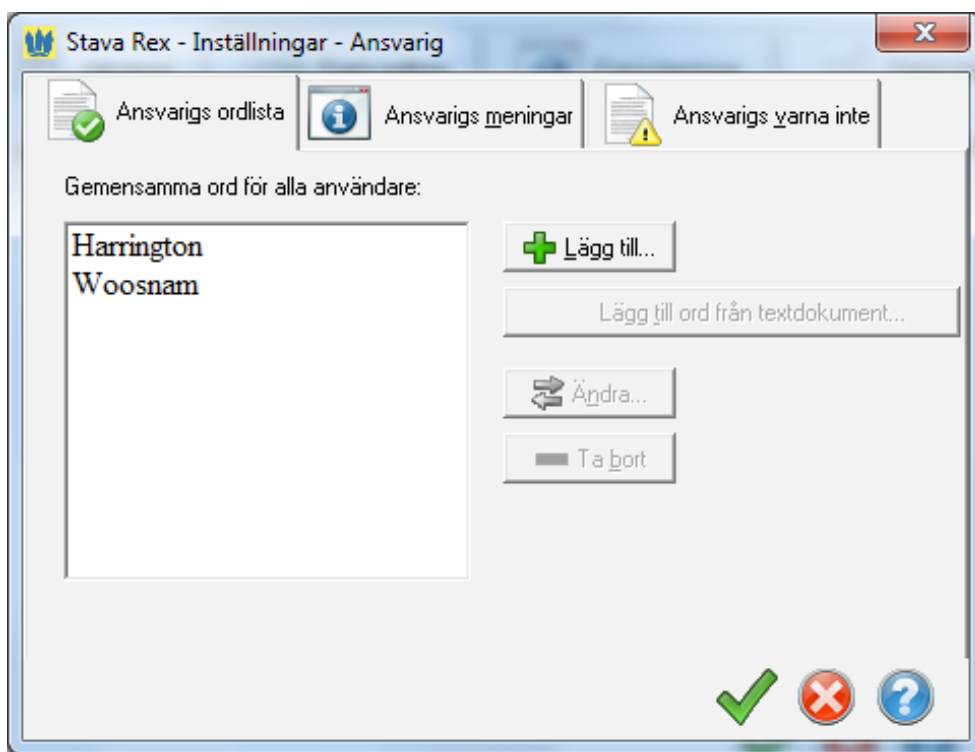
## Fliken Ansvarig

Under denna flik kan en ansvarig person, t.ex. en lärare, styra vissa funktioner som ska gälla samtliga användare av Stava Rex. Den ansvarige kan lägga in ett lösenord för att försvåra för obehöriga att komma åt dessa funktioner.





Den ansvarige kan skapa ordlistor som gäller för alla användare. Klickar man på **Ansvarigs listor** öppnas ett fönster som har tre flikar:



Här kan man:

- lägga in ord som ska finnas i samtliga användares ordlistor – t.ex. namn på lärare på skolan, gatunamn i staden där man bor etc (under **Ansvarigs ordlista**).
- ange lättförväxlade ord som Stava Rex aldrig ska stanna på för någon användare (under **Ansvarigs varna inte**).
- ange egna lättförväxlade ord och exempelmeningar som Stava Rex skall stanna på för samtliga användare (under **Ansvarigs meningar**).

## Fliken Om Stava Rex

Här visas allmän information om programmet Stava Rex såsom versionsnummer.

## Mer om ordlistorna

Stava Rex kan arbeta med ordlistor av olika storlek: en större och en mindre.

Den lilla ordlistan innehåller ca 200.000 relativt vanliga ord och namn. Typiska ord från den lilla listan är *huset*, *jättegälad* och *matskedar*. (Vi använder här ordet ord, men det är mer korrekt att säga ordformer. Ordformerna *gå*, *gick* och *gått* räknas som tre olika ord i Stava Rex ordlistor.) Arbetar man med den lilla ordlistan, får man inte upp ovanligare ord som rättningsförslag. Om man har ett begränsat ordförråd, kan det vara en fördel – rättningen blir enklare. Samtidigt ska man vara vaksam: om man har ett mer avancerat ordförråd, kommer den lilla listan inte att vara tillräckligt stor.

Den större ordlistan innehåller alla ord i den mindre ordlistan plus ytterligare ca 300.000, alltså sammanlagt ca 500.000. Ord som bara finns i den stora ordlistan är exempelvis *sjubb*, *nasalt* och *schattera*.

Rättningsprestandan påverkas av vilken ordlista man använder. Använder man den lilla listan och skriver *skatera* får man inte ordet *schattera* som förslag från Stava Rex, eftersom det ordet bara finns i den stora listan. I stället försöker Stava Rex rätta upp *skatera* till något som finns i den lilla ordlistan. Resultatet blir två förslag, som programmet bedömer som lika troliga: *skatorna* och *skatterna* (som presenteras i exempelmeningar). Observera också att olika former av samma ord kan tillhöra olika ordlistor: *näsan* finns i lilla listan, medan *näsorna* endast finns i den stora.

Om man jobbar med den lilla listan och upplever att man får dåliga rättningsförslag på ord som man tycker är självklara, kan det därför vara värt att prova att ändra till den större ordlistan. Prova gärna att experimentera med att se hur Stava Rex beteende förändras vid byte av ordlista!

## Teknisk information

### Systemkrav

För att Stava Rex ska fungera krävs:

- pentiumdator eller bättre,
- cd-enhet,
- minst 8 Mb ledigt arbetsminne,
- minst 20 Mb ledigt hårddiskutrymme.

Stava Rex fungerar i Windows 2000/XP/Vista/Windows 7 med Microsoft Office 2000 eller senare (gäller Word, Excel, Powerpoint och Outlook), OpenOffice, StarOffice, LibreOffice samt i klippbordsmiljö.

### Nätverkskonfiguration

För att få fullständig nätverksstöd krävs en nätverkslicens, även kallad skol- eller kommunlicens. Installation sker lämpligen från en klientmaskin. När installationsprogrammet körs har man möjligheter att välja **Nätverksinstallation** genom att markera en kryssruta. Under installationsprocessen kan man ange var Stava Rex huvudbibliotek skall placeras. Alla användare måste ha läsrättigheter hit. När installationen är klar har det skapats ett bibliotek med filer som används av Stava Rex. Det har också skapats ett installationsprogram `InstallClient.exe` som är avsett att användas för att installera Stava Rex på andra arbetsstationer i nätverket.

### Arbetsplatsinstallation av Stava Rex

Vissa filer måste finnas på den lokala persondatorn. Startar du `InstallClient` kopieras dessa filer från Stava Rex huvudbiblioteket till den lokala persondatorn. Arbetsplatsinstallationen måste utföras på alla de datorer som skall använda Stava Rex.

Personliga data och gemensamma data sparas enligt Windows konfiguration och enligt Microsofts rekommendationer. Stava Rex läser i Windows register var data kan sparas. För personliga data är registernyckeln: `HKEY_CURRENT_USER/Software/Microsoft/Windows/CurrentVersion/Explorer/Shell Folders/AppData` och för gemensamma data: `HKEY_LOCAL_MACHINE/Software/Microsoft/Windows/CurrentVersion/Explorer/Shell Folders/Common AppData`

InstallClient kopierar vissa filer från Stava Rex huvudbibliotek till den lokala datorns hårddisk.

- srex.dll kopieras till Windows systembibliotek vilket kan vara C:\Windows eller C:\Windows\System32 beroende på Windowsversion.
- srex64.dll kopieras till Windows systembibliotek vilket kan vara C:\Windows eller C:\Windows\System32 beroende på Windowsversion.
- CSpeechKit.dll och CSpeechKit64.dll används för att Stava Rex skall kunna använda talsyntes och placeras i biblioteket C:\Windows\System32.
- ospStavaRexAddIn.dll och ospStavaRexAddIn64.dll används av Microsoft Office.

InstallClient skapar också en skrivbordsikon och en ikon så att man kan starta Stava Rex via Start/Program/Stava Rex.

### **Variant av nätverksinstallation**

En variant av nätverksinstallation är att göra en komplett installation av programmet. Man ”skjuter ut” installationsprogrammet från en server. Vill man installera programmen ”tyst”, dvs utan att dialogrutor presenteras, kan man använda parametrar till installationsprogrammet. För installation kan man skriva:

```
Install.exe /sp- /norestart /verysilent och för avinstallation  
C:\Program\StavaRex\UNWISE.EXE /S C:\Program\StavaRex\INSTALL.LOG.
```

## **Avinstallation**

1. Välj **Kontrollpanelen/Lägg till eller ta bort program**.  
I Windows 7, välj **Kontrollpanelen/Program/Avinstallera ett program**.
2. Klicka på **Stava Rex**.
3. Välj avinstallation: **Automatisk** (hela programmet tas bort) eller **Anpassad** (valda filer tas bort).

## **Licensvillkor och support**

Stava Rex är ett registrerat varumärke och programmet är skyddat enligt lagen om upphovsrätt. Det är olagligt och straffbart att kopiera programmet av annat skäl än för att göra en egen säkerhetskopiering.

Support kring Stava Rex ges av våra återförsäljare eller av oss på Oribi AB i Lund, tfn 046-32 30 12 eller per e-post: **support@oribi.se**.

## **Stava Rex**

Idé, programmering och handbok: © Oribi AB, 2005–2012,  
**[www.oribi.se](http://www.oribi.se), [info@oribi.se](mailto:info@oribi.se)**

Oribi AB, Bredgatan 2, 222 21 Lund,  
tel 046-32 30 12, fax 046-32 30 11, **[www.oribi.se](http://www.oribi.se)**