

FreedomEdge™
Syringe Infusion System

-infusionssystem

Patientinformation

Detta är en informationsbroschyr för dig som ska påbörja subkutan läkemedelsbehandling med FreedomEdge infusionsystem.



nya innovationer till vården

Steripolar

Tel. 018-430 0980

| info@steripolar.se

| www.steripolar.se

Olika sätt att ta sitt läkemedel

Läkemedelsbehandling kan ges på tre olika sätt:

- intravenöst (i ett blodkärl)
- subkutan (i underhuds fett) alternativt
- intramuskulärt (i en muskel).

Subkutan läkemedelsbehandling

Idag är det många patienter som får sin behandling genom subkutan infusion. Istället för intravenös behandling, där det krävs tidsbokning på sjukhus samt ledighet från skola och arbete, så gör den subkutana

behandlingen att du kan genomföra din behandling när det passar in i din vardag. Metoden är uppskattad och ger dig som individ möjlighet till flexibilitet och självbestämmande.

Hembehandling

Alla patienter som utför hembehandling måste först genomgå undervisning och utbildning av en sjuksköterska på sjukhuset. Du får då möjlighet att öva och lära dig hur du skall genomföra din behandling. Utbildningen sker vanligtvis en gång per vecka under en period som du och din sjuksköterska tillsammans

bestämmer. Själva behandlingen tar olika lång tid beroende på hur stor dos läkemedel du tar. För att du ska lyckas med din hembehandling krävs det att du är motiverad, har stöd från din omgivning och att du lär dig hur du genomför din behandling självständigt.

FreedomEdge™ infusionsystem

FreedomEdge är ett bärbart infusions-system som ger dig frihet att själv välja var du vill och behöver genomföra din läkemedelsbehandling. Nedan ser du vilka olika delar som ingår i systemet och en kort beskrivning av dessa.

FreedomEdge infusionspump

FreedomEdge är en tålig och lätthanterlig infusionspump som använder sig av dynamisk jämvikt. Detta betyder att infusionshastigheten anpassar sig efter din vävnads upptagningsförmåga och inte efter en viss infusionstid. Det gör att du får en behaglig infusion anpassad efter din egen kropps upptagningsförmåga.

Precision™ flödes hastighets slang

Flödes hastighets slangens bestämmer tillsammans med den dynamiska jämvikten hur lång tid infusionen kommer att ta. Vilken flödes hastighets slang som du använder provar du ut tillsammans med din sjuksköterska på sjukhuset.

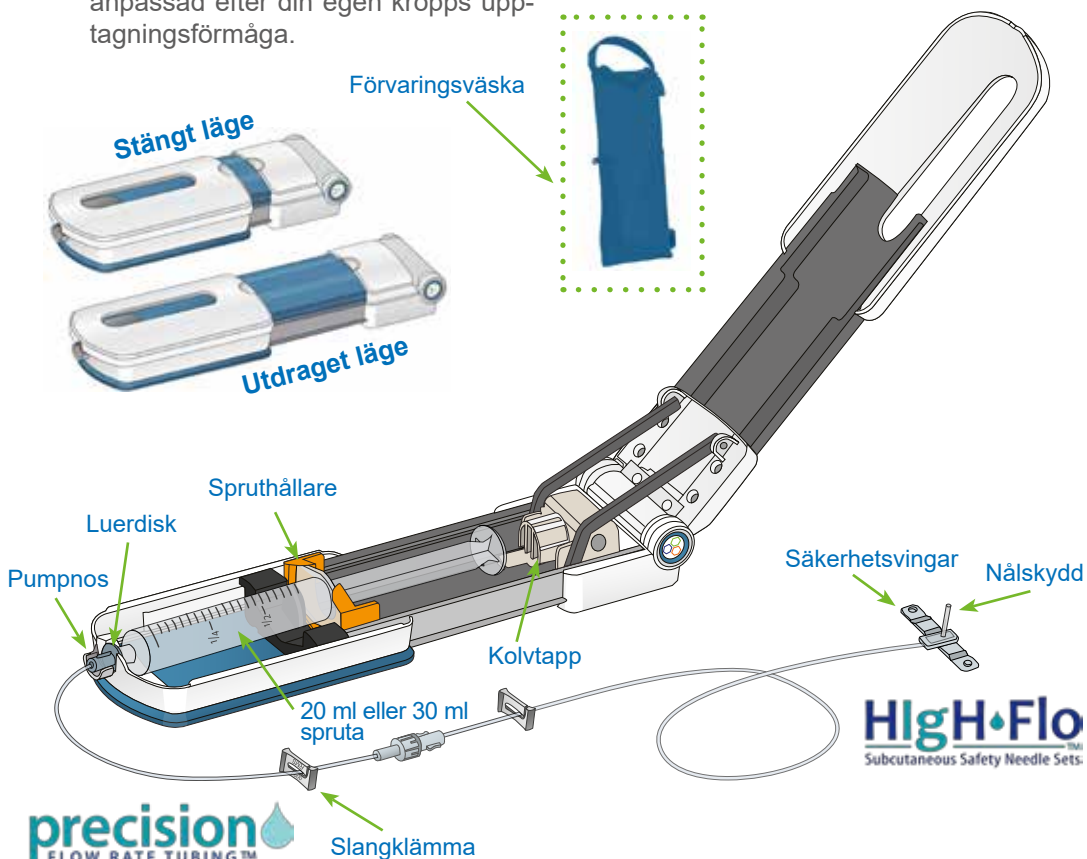
High-Flo™ infusionsset

Infusionssetet med nålar, som har inbyggt nålskydd, finns med 1 till 6 stycken nålar beroende på mängden läkemedel du tar och hur många platser du önskar att sticka dig på.

Förvaringsväska

Stängt läge

Utdraget läge



precision
FLOW RATE TUBING™

High-Flo
Subcutaneous Safety Needle Sets

Här beskrivs steg för steg hur läkemedel ges subkutant med FreedomEdge infusionsystem.

1. Förbered behandlingen

- Tvätta händerna ordentligt med tvål och vatten
- Ta fram alla tillbehör på en ren yta:
 - Läkemedel
 - Pump, spruta/sprutor, flödes-hastighetsslang och nålset
 - Mini-Spike uppdragningskanyl
 - Plåster (vid behov)
 - Infektionsdagbok
 - Sax



Säkerhetsinformation:

Försäkra dig om att RMS Medical Products har tillverkat flödes-hastighetsslangen.

2. Förbered infusionspump

- Setill att locket på infusionspumpen är stängt.
- Dra ut infusionspumpen till sitt yttersta utdragna läge. Setill att både lock och underrede är lika långt utdragna.
- Öppna locket på pumpen.



3. Förbered läkemedelsdosen

- Avlägsna skyddet från Mini-Spike kanylen.
- Ta fram sprutan ur förpackningen och kontrollera sprutkolvens funktion genom att dra den fram och tillbaka ett par gånger innuti läkemedelssprutan.
- Tryck Mini-Spiken genom gummi-membranet på läkemedelsflaskan, öppna locket på Mini-Spiken och koppla ihop sprutan med Mini-Spikens luerlockanslutning genom att vrida ner den.
- Vänd sprutan och flaskan med läkemedel upp och ner, dra därefter försiktigt in läkemedlet i sprutan.
- Ta bort Mini-Spiken från flaskan.
- Avlägsna eventuell luft ur sprutan.
- Tryck ner Mini-Spiken i en ny flaska läkemedel och upprepa tillvägagångssättet ovan tills du har dragit upp den dos du fått ordinerad. Om dosen är större än 60 ml kan du behöva fler sprutor för att kunna dra upp hela din ordinerade mängd.

4. Förberedning av infusionsset

- Koppla flödeshastighetsslangen till sprutan genom att ta av skyddshöljet från sidan med luerdisk och koppla ihop honändan på flödes-hastighetsslangen till sprutan med uppdraget läkemedel.
- Koppla ihop nålsetet med flödeshastighetsslangen genom att avlägsna de båda skyddshöljerna och koppla samman hanändan på flödeshastighetsslangen med honändan på nålsetet.



- Avlägsna Mini-Spiken från sprutan genom att vrida ur den från luerlockanslutningen.

OBS! Det finns ingen låsmekanism i sprutans kolv när du drar upp läkemedlet.

TIPS: Om skum eller luftbubblor uppkommer i sprutan, vänta en stund så att de minskar. Du kan även knacka på sprutan i upprätt läge med exempelvis en penna för att få bubblorna att minska lite snabbare. Några få luftbubblor i sprutan gör ingenting. Stora mängder luft i sprutan kan leda till att infusionen blir mer smärtsam.



5. Påfyllning av systemet

Påfyllningen av systemet kan göras antingen för hand eller med hjälp av pumpen.

OBS! Undvik att fylla läkemedlet hela vägen ut till nålen. På så sätt undviker du eventuell hudirritation vid applicering av nålarna.

Påfyllning av systemet för hand:

- Tryck på sprutans kolvände tills läkemedlet är ca 1 cm från nålen. Tillslut därefter slangklämman på flödeshastighetssetet.



Påfyllning av systemet med hjälp av pumpen

- Fäst sprutan i pumpen genom att först placera kolvänden i pumpen och sedan passa in sprutans vingar i spruthållaren. Tänk på att placera sprutan med volymmarkeringen uppåt.
- Tryck sprutan bakåt och placera luerdisken i sprutans spets i pumpnosens.
- Stäng locket, och fyll systemet tills läkemedlet når ca 1-2 cm från nålen. Öppna sedan locket för att stoppa påfyllningen.



6. Fäst nålarna

- Nålarna kan fästas i underhuds-fettet på magen, framsidan av låret eller på överarmen. Oftast används området på magen. Välj den plats som passar dig bäst, och försök att hålla dig till samma område när du tar din behandling. På detta sätt blir din hud van vid läkemedlet, lokala reaktioner minskar och dessutom absorberas läkemedlet bättre.

1. Tvätta rent området där du ska applicera nålen.
2. Ta bort gummibandet från vingarna, för samman vingarna och håll ihop dem mellan två fingrar så att nålen exponeras. Ta bort nålskyddet från nålen.
3. Lyft ett hudveck och stick nålen 90 grader vinkelrätt in i huden. Fäst därefter nålen med hjälp av medföljande plåster alternativt tejp.



Gör aspirationstest:

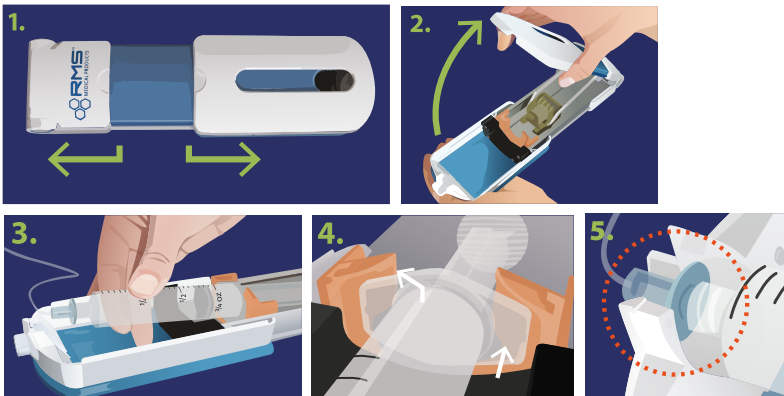
- Om du förfyllt systemet med hjälp av pumpen, ta då ut sprutan med läkemedel inför detta steg. Detta gör du enkelt genom att trycka sprutan lätt bakåt, föra luerdisken ur sitt läge i pumpnosen och lyfta upp sprutan.
- Kontrollera så att alla slangklämmor är öppna. Aspirera därefter genom att dra tillbaka sprutkolven och kontrollera så att det inte kommer ut blod i systemet från nålplatserna. Om det gör det, stäng av infusionsplatsen med hjälp av slangklämman som hör till den nålen. Använd sedan inte denna plats under infusionen. Kontrollera så att du har tillräckligt många

infusionställena så att för stor mängd läkemedel inte administreras i de kvarvarande infusionställena. Instruktion gällande detta skall medfölja ditt läkemedel. Om du är osäker, kontakta din vårdgivare.



7. Fäst sprutan och starta infusionen

- Fäst sprutan i pumpen genom att först placera kolvänden i pumpen och sedan passa in sprutans vingar i spruthållaren. Tänk på att placera sprutan med volymmarkeringen uppåt.
- Tryck sprutan bakåt och placera luerdisken i sprutans spets i pumpnosen.
- Öppna alla slangklämmor (utom till de eventuella platser du behövt stänga av vid aspirationstest).
- Stäng därefter locket, infusionen påbörjas då direkt.
- OBS! Du kan när helst avbryta eller pausa infusionen genom att öppna locket.



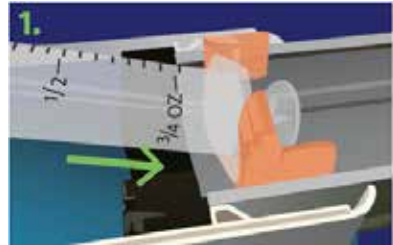
Under behandlingen

- Du kan röra på dig som vanligt, bara du gör det lugnt.
- När du rör på dig kan du förvara pumpen i den medföljande förvaringsväskan.

- Du kan följa infusionens gång genom att kontrollera mängden läkemedel i sprutan. Detta görs med fördel genom fönstret på ovansidan av pumpen.

8. Avsluta behandlingen

- Infusionen är avslutad när sprutkolven når sprutans främre del.
- Vänta någon minut så att allt läkemedel töms från slangarna.
- Öppna locket och ta ur sprutan.
- Ta loss nålarna vinkelrätt, 90 grader från huden, och vik ihop vingarna tillsammans med plåstret.
- Täck infusionsplatserna med plåster vid behov.

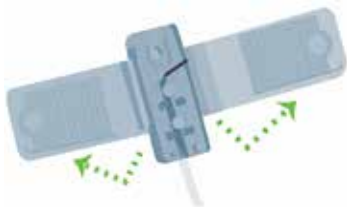


9. Förstör materialet

- Klipp av nålarna från slangarna och lägg dem i ett insamlingskärl för nålar. Lämna sedan stickande och skärande materiel i enlighet med lokala föreskrifter. Om du är

osäker, fråga din behandlingsansvariga sjuksköterska.

- Lägg även Mini-Spike i insamlingskärlen för stickande och skärande materiel.



Efter användning, för ihop vingarna så att de låses. Detta skapar ett stickskydd runt nålen så att du inte riskerar att sticka dig själv på materialet efter behandling.

Felsökning och vanliga frågor och svar

Hur gör jag om infusionen inte startar?

- Försäkra dig om att flödeshastighetsslangen, och inte nålsetet, är kopplad till sprutan med läkemedel och att luerdisken ligger på korrekt plats i pumpnosan.
- Titta hur systemet har fyllt sig med läkemedel. Om läkemedlet har börjat att fylla i flödeshastighetsslangen, testa att byta nålset. Om det inte har börjat fylla någonting i flödeshastighetsslangen, testa att behålla nålsetet men byta flödeshastighetsslang.

Vad gör jag om infusionen är långsam?

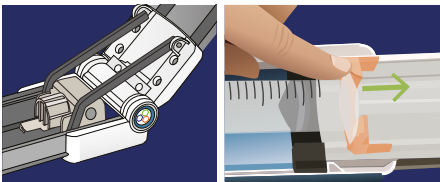
- Kontrollera att du använder rätt sprutstorlek. 30 ml sprutor är cirka 20 % långsammare än 20 ml sprutor.
- Infusionstiden kan variera då det delvis beror på hur snabbt läkemedlet absorberas av din subkutana vävnad.
- Om infusionstiden verkar vara för långsam, försäkra dig om att nålarna inte är placerade på ärrvävnad alternativt för nära eller i en muskel.
- Ta kontakt med din vårdgivare som kan bedöma huruvida nålarna är tillräckligt långa eller om det kan behövas fler infusionsplatser.
- Kontakta din vårdgivare och se över ifall du skall förskrivas en annan typ av flödeshastighetsslang.

Infusionen vill inte stoppa.

- Det snabbaste sättet att stoppa infusionen är genom att öppna locket.
- Du kan även stoppa infusionen genom att stänga slangklämman på flödeshastighetsslangen. Detta rekommenderas endast i nödsituationer.

Sprutan är svår att sätta på plats eller ta bort.

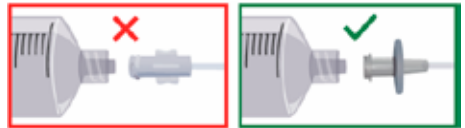
- När du sätter sprutan på plats eller tar bort den behöver du inte använda någon kraft.



- Försäkra dig om att pumpen är helt öppen både i lock och underrede.
- Om du använder en 30ml spruta, försäkra dig om att den inte är fylld till mer än 30ml strecket. Sprutan kan då av säkerhetsskäl inte sättas på plats.
- Testa om du manuellt kan trycka spruthållaren bakåt. Om det går, försök manuellt trycka spruthållaren bakåt och placera sprutan. Om det inte går, kontakta din vårdgivare.

Sprutan vill inte stanna i pumpen.

- Försäkra dig om att du har fäst flödeshastighetsslangen och inte nålsetet i sprutan.
- Försäkra dig om att du har flödeshastighetsslangen som hör till FreedomEdge systemet.
- Försäkra dig om att flödeshastighetsslangens runda luerdisk skiva är på plats i pumpnosan.



Hur rengör jag FreedomEdge?

- För att torka av ytan kan du använda det rengöringsmedel som du har lättillgängligt hemma. Använd inte alkoholbaserade rengöringsmedel som inte är anpassade för plast, de kan göra pumpytan spröd. Det får inte komma in större mängder vätska i pumpen.

Kan jag använda FreedomEdge vid högt lufttryck, såsom t.ex. i flygplan?

- Ja, flödeshastighetsslangen bestämmer högsta möjliga infusionshastighet och påverkas därför inte av lufttrycket.

Ta kontakt med din vårdgivare gällande alla infusionsrelaterade problem.



nya innovationer till vården

Steripolar

Tel. 018-430 0980

| info@steripolar.se

| www.steripolar.se

08/2016